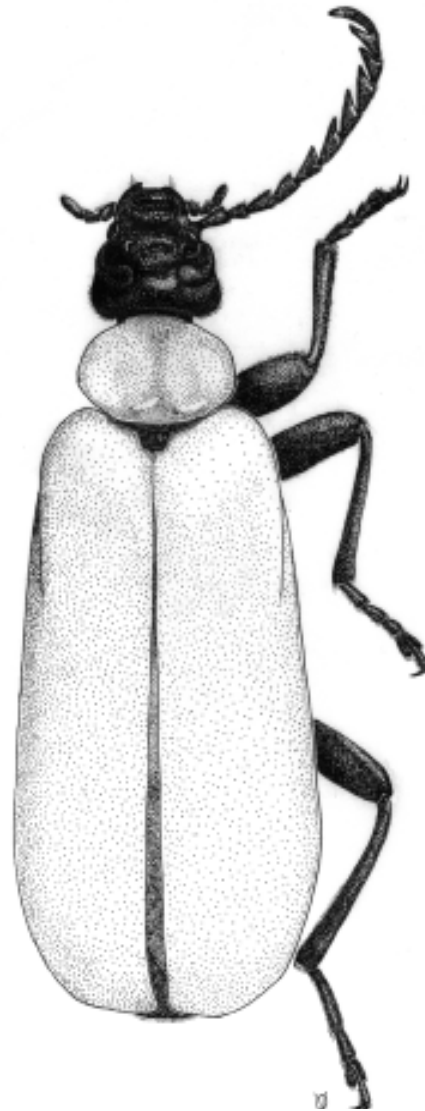


Sektie
Everts
Info

88



Mededelingenblad van de
Sektie *Everts*
Nederlandse Entomologische Vereniging

augustus 2010

Bestuur van de sekte:

Jan Cuppen (voorzitter) – Buurtmeesterweg 16, 6711 HM Ede, (0318-652039),
jancuppen*hecnet.nl

Barend van Maanen (secretaris, Everts Info, website) – Kasteel Annendaelstraat 31,
6043 XS Roermond, (0475-324648), maanen.engels*hetnet.nl

Bas Drost (coördinator vergaderingen) – Lingedijk 35, 4014 MP Wadenoijen (0344-
661440), mbpdrost*xs4all.nl

Oscar Vorst (penningmeester) – Poortstraat 55, 3572 HD Utrecht, (030-2722209),
vorst*xs4all.nl

Frank van Nunen – Amaliastein 113, 4133 HB Vianen, (0347-376545),
fvannunen*planet.nl

Overige Info

Lidmaatschap

€ 7,50 per jaar, **Giro 4058536**, Sektie
Everts, Utrecht. Buitenlandse leden: IBAN:
NL95INGB0004058536, BIC: INGBNL2A

Website

www.nev.nl/everts

Nieuwe leden

E. Colijn, Hofstede 54, 8212 WD Lelystad, 0320-227509, colijn*sarvision.nl

A. van der Sluijs, Fregat 32, 3263 NA Oud-Beijerland, 0186-842338,
arjo58*hotmail.com

M. Berg, Zuideinde 56, 1551 EK Westzaan, 075-6142620, matty.berg*falw.vu.nl

R. Hermsen, Paramaribostraat 37, 3531 KP Utrecht, 06-41225485,
rmthermsen*gmail.com

De Sektie *Everts* van de Nederlandse Entomologische Vereniging werd opgericht in 1988 en richt zich op de studie van de (Nederlandse) kevers. Zij is vernoemd naar de grondlegger van de vaderlandse coleopterologie jonkheer Edouard Everts (1849-1932)

Agenda

- 3-5 sep 2010 Excursieweekend te Zaandam (convocatie per e-mail verstuurd naar de leden en te downloaden van de website)
- 27 nov 2010 Najaarsbijeenkomst te Tilburg

Verslag weekendexcursie Schinveld 28 - 30 augustus 2009

Bas Drost, Oscar Vorst, Jan Cuppen, Theodoor Heijerman, T. Struyve, Frank van Nunen, Cor van de Sande, Barend van Maanen, Albert Dees, Siem Langeveld, Bert van Zanen, Berend Aukema.

De 50^e excursie van de Sektie Everts werd gehouden bij Schinveld (Zuid-Limburg), waarvoor zich 22 personen hadden opgegeven. We verbleven in de groepsaccommodatie “De Poort van Gravenrode” te Landgraaf. Er waren voor de terreinen in de omgeving van Schinveld diverse vergunningen verkregen van Natuurmonumenten en Stichting Rolduc.

Brunssumer Heide (BH) en Schrieversheide (SH)

Dit is een heuvelachtig gebied met zeer voedselarme heide, bossen, venen en vennen. In het zuidelijk deel gaat zij over in de Schrieversheide. Interessant is het brongebied van de Rode Beek, waar zich een grotendeels onbeschadwd kwelmoeras bevindt met veenmos, dophei, veldrus, zonnedauw en beenbreek. In de zowel stilstaande al stromende delen werd de zeer bijzondere spinnende waterkever *Laccobius atratus* in aantallen gevonden. Vermeldenswaard uit dit bronmoeras zijn voorts de kortschildkevers *Stenus kiesenwetteri*, *Acylophorus wagenschieberi* en *Gymnusa brevicollis* en de vrij zeldzame waterroofkever *Hydroporus obscurus*.

Als handvangst werden op de heide de zeldzame kortschildkevers *Zyras fenestus*, *Zyras humeralis*, *Zyras laticollis*, *Notothecta confusa* en *Lyprocorrhe anceps* verzameld, soorten die in of bij mieren nesten leven. Daarvan werd *Notothecta confusa* in Nederland voor 't laatst in 1923 gevonden (Vorst, 2010).

Het lieveheersbeestje *Coccinella magnifica*, dat eveneens geassocieerd wordt met mieren nesten, werd geklopt uit een grove den, vlakbij het plasje dat (toeval?) bekend staat als het Mierenvennetje. Dit lieveheersbeestje werd overigens ook gevonden bij het hellingveentje De Breukberg van het reservaat “Het dal van de Rode Beek”.

Met behulp van een autonet werd een aantal kevers verzameld die op de Brunssumer Heide vlogen, maar niet noodzakelijkerwijs op deze heide thuis horen. Hiervan noemen wij de kortschildkevers *Acrotona muscorum*, *Oxytelus migrator*, *Thecturota marchii*, *Trichophya pilicornis* en *Myrmecocephalus concinnus* als meest opmerkelijke soorten.

De Schinveldse Bossen: Het Broek (BR) en Heringsbosch (HE)

Deze bestaan uit oud loofbos, het Heringsbosch, waardoor heen het Ruischer Beekje stroomt. Ten noorden ervan ligt **Het Broek** met een zweefvliegterrein. Hier meandert dit beekje onbeschaduwd door vochtig grasland. De zandige en kleiige oevers, gedeeltelijk door het vee vertrapt en de loop van de beek zijn door meerdere deelnemers uitgebreid bemonsterd. Dat leverde veel (vrij) zeldzame kevers op: de kortschildkever *Carpelimus zealandicus*, die zich tegenwoordig flink uitbreidt in Nederland, de ruighaarkever *Pomatinus substriatus*, de waterroofkever *Scarodytes halensis*, die de laatste decennia steeds zeldzamer is geworden en de laatste jaren alleen nog uit Zuid-Limburg bekend is; de rheofiele spinnende waterkever *Laccobius sinuatus*, die geregeld in zuid- en oost-Nederland voorkomt; en de truffelkever *Colonserripes*, die behalve van bossen en bosranden ook genoemd wordt van rivier- en meeroevers (Koch, 1989).

In de omgeving van Het Broek werd het haantje *Cryptocephalus rufipes* gesleept van Gelderse Roos (*Viburnum opulus*) en de veervleugelkevers *Acrotrichis sanctaehelenae* en *Ptiliola kunzei* kwamen van rundermest en van hooi.

Het **Heringsbosch** is door veel deelnemers onderzocht, en leverde tal van vermeldenswaardige keversoorten op, zoals uit dood hout het Klein vliegend hert (*Dorcus parallelepipedus*), uit populier de snuitkever *Cossonus cylindricus* en van een eikenstomp de snuitkever *Platypus cilindrus*. De valse knotskever *Scydmaenus rufus* werd ontdekt in dennenschors. Deze kever was sinds lang niet meer in Nederland gevonden (Vorst, 2010). Van de dwergkniptor *Aulonothroscus brevicollis* werden meerdere exemplaren uit strooisel en boommolm gezeefd. De laatst waarneming uit ons land was van 1934 (Vorst, 2010).

Van Valse Salie (*Teucrium scorodonia*) werd het haantje *Longitarsis membranaceus* in aantallen verzameld.

Het dal van de Worm (WO)

Tegen de grens met Duitsland stroomt de Worm, een heuvellandriviertje in loofbos met hier en daar grindbanken en veel steile leemoevers. Het riviertje is ongeveer zes meter breed en heeft vele ondiepe delen met stroomversnellingen. Hier vonden wij tussen mos en stenen de beekkevers *Elmis maugetii*, *E. aenea*, *Limnius volckmari* en *Oulimnius tuberculatus*. In de langzamer stromende delen kwam de spinnende watertor *Laccobius striatulus* voor.

Van de grindstrandjes spoelden we de loopkevers *Bembidion tibiale* en *Bembidion stomoides* en de kortschildkevers *Scopaeus gracilis* en *Tachyusa balteata*, soorten die (nagenoeg) alleen uit Limburg bekend zijn (Vorst, 2010). De leemoevers werden bevolkt door o.m. de opmerkelijke oevergraafkevers *Bledius defensus* en *Bledius crassicollis*. Langs de Wormoever kwam ook nog het oprolkogeltje *Clambus minutus* tevoorschijn.

Rolduc (RO)

In het bos op het terrein van de voormalige abdij Rolduc werd een bronbosje en een holle, deels vermolmde beuk onderzocht. In deze beuk werden de spiegelkevers

Abraeus granulum, *Abraeus perpusillus* en *Plegaderus dissectus* gevonden en het lieveheersbeestje *Clitostethus arcuatus*, dat gewoonlijk in oude klimop te vinden is.

Overige terreinen

Het Dal van de Rode Beek: het hellingveentje **Breukberg (BB)**.

De omgeving van **Landgraaf (LA)** met de groepsaccommodatie “De Poort van Gravenrode”

Brunssum: De omgeving van **Bouwberg (BO)** met het **Schutterspark (SP)**

In totaal werden 619 verschillende keversoorten gevonden tijdens het weekend, wat een respectabel aantal is voor zo'n korte verzamelperiode. In deze lijst worden 7 soorten gemeld als nieuw voor de provincie Limburg (^{Li}) en 22 soorten nieuw in Limburg voor de periode na 1966 (^{Li} >1966) (zie Vorst, 2010). De kortschildkevers *Aulonthroscus brevicollis* (Bonv.), *Notothecta confusa* (Märk.) zijn bovendien evenmin in andere provincies na 1966 gevonden.

Dankwoord

Wij danken Natuurmonumenten en Stichting Rolduc voor het verlenen van toestemming tot het betreden van de terreinen in hun beheer.

Literatuur:

Koch, K. 1989. Die Käfer mitteleuropas Ökologie. Band 1. Goecke & Everts Krefeld.

Vorst, O. (ed.) 2010. Catalogus van de Nederlandse kevers (Coleoptera). Monografieën van de Nederlandse Entomologische Vereniging No. 11. NEV Amsterdam.

Tabel 1. Lijst van aangetroffen keversoorten tijdens de excursie van 28-30 augustus 2009 in de omgeving van Schinveld.

De afkortingen van de gebieden worden hierboven toegelicht. De gebruikte afkortingen voor de waarnemers: **BD**=Bas Drost, **OV**=Oscar Vorst, **JC**=Jan Cuppen, **TH**=Theodoor Heijerman, **TS**=T. Struyve, **FN**=Frank van Nunen, **CS**=Cor van de Sande, **BM**=Barend van Maanen, **AD**=Albert Dees, **SL**=Siem Langeveld, **BZ**=Bert van Zanen, **BA**=Berend Aukema, **Div.**=meer dan 3 waarnemers.

GYRINIDAE	Gebied	Waarn.			
<i>Gyrinus substriatus</i> Steph.	BH BR	Div.	<i>Hydrovatus cuspidatus</i> (Kunze)	BO	JC
HALIPLIDAE			<i>Hygrotus impressopunctatus</i> (Schall.)	BR	FN
<i>Haliphys lineatocollis</i> (Marsh.)	HE BR	Div.	<i>Hygrotus confluens</i> (F.)	BO BH BR	JC OV
<i>Haliphys ruficollis</i> (Deg.)	BO HE BR	JC OV AD	<i>Hygrotus inaequalis</i> (F.)	BO BR	JC AD
<i>Haliphys heydeni</i> Wehncke	BO BB BH	Div.	<i>Hygrotus decoratus</i> (Gyll.)	HE	JC
	HE BR		<i>Hydroporus angustatus</i> Sturm	BO BH HE	JC BD
<i>Haliphys fluviatilis</i> Aubé	BH BR	OV FN		BR	
<i>Haliphys laminatus</i> (Schall.)	BR	Div.	<i>Hydroporus umbrosus</i> (Gyll.)	BH	JC OV FN
<i>Haliphys flavicollis</i> Sturm	HE	JC	<i>Hydroporus tristis</i> (Payk.)	BH	JC OV
NOTERIDAE			<i>Hydroporus gyllenhalii</i> Schdte.	BH	JC BZ
<i>Noterus clavicornis</i> (Deg.)	BO BH HE	Div.	<i>Hydroporus palustris</i> (L.)	BO HE	JC
<i>Noterus crassicornis</i> (Müll.)	HE	JC	<i>Hydroporus incognitus</i> Shp.	BO BH HE	JC
DYTISCIDAE			<i>Hydroporus striola</i> (Gyll.)	BO BH	JC CS
<i>Hydroglyphus geminus</i> (F.)	BO BH HE	Div.	<i>Hydroporus erythrocephalus</i> (L.)	BB	AD
	BR		<i>Hydroporus obscurus</i> Sturm	BH	AD

<i>Hydroporus planus</i> (F.)	BO	JC	<i>Pterostichus gracilis</i> (Dej.)	BH	CS
<i>Hydroporus memnonius</i> Nicol.	BO BH	JC	<i>Pterostichus oblongopunctatus</i> (F.)	HE BR	TH FN BZ
<i>Hydroporus melanarius</i> Sturm	BH	JC	<i>Pterostichus niger</i> (Schall.)	BH HE	AD CS
<i>Hydroporus neglectus</i> Schm.	BH	JC	<i>Pterostichus melanarius</i> (Ill.)	RO	SL
<i>Graptodytes pictus</i> (F.)	HE	JC	<i>Abax parallelepipedus</i> (Piller & Mitterpacher)	HE SH	TH SL
<i>Nebrioporus canaliculatus</i> (Lacordaire in Boisduval & Lacordaire)	BH	Div.	<i>Calathus melanocephalus</i> (L.)	BR	FN
<i>Scarodytes halensis</i> (F.)	BR	AD	<i>Agonum marginatum</i> (L.)	BR	OV
<i>Laccophilus minutus</i> (L.)	BH	BD	<i>Agonum emarginatum</i> (Gyll.)	HE	BD
<i>Liopteris haemorrhoidalis</i> (F.)	BO BH	JC FN	<i>Agonum micans</i> (Nicol.)	WO	TH FN
<i>Agabus bipustulatus</i> (L.)	BO BB BH	Div.	<i>Agonum fuliginosum</i> (Panz.)	BH	JC
	HE BR		<i>Limodromus assimilis</i> (Payk.)	HE	TH
<i>Agabus sturmii</i> (Gyll.)	HE	JC	<i>Paranchus albipes</i> (F.)	BR SP WO	Div.
<i>Agabus affinis</i> (Payk.)	BH	JC	<i>Oxytselaphus obscurus</i> (Hbst.)	HE WO	TH BD
<i>Agabus didymus</i> (Ol.)	BR	BD FN	<i>Amara montivaga</i> Sturm	LA	BZ
<i>Ilybius chalconatus</i> (Panz.)	BB HE	JC BD	<i>Badister bullatus</i> (Schrank)	LA	BZ
<i>Ilybius montanus</i> (Steph.)	BO BB	JC AD	<i>Dromius quadrimaculatus</i> (L.)	BH HE WO TH	
<i>Ilybius fuliginosus</i> (F.)	BH HE BR	Div.	<i>Paradromius linearis</i> (Ol.)	BB BH HE	Div.
	LA			WO	
<i>Rhantus suturalis</i> (Macl.)	BO BH HE	Div.	<i>Philorhizus melanocephalus</i> (Dej.)	BH	CS
	BR				
<i>Colymbetes fuscus</i> (L.)	BO	JC	HELOPHORIDAE		
<i>Hydaticus seminiger</i> (Deg.)	BH	JC FN	<i>Helophorus grandis</i> Ill.	BR	OV FN
<i>Dytiscus marginalis</i> L.	HE	BM	<i>Helophorus aequalis</i> Thoms.	BH	AD
CARABIDAE			<i>Helophorus brevipalpis</i> Bed.	BH	OV
<i>Cicindela campestris</i> L.	BB	BD	<i>Helophorus cf obscurus</i> Muls.	BH	OV
<i>Carabus violaceus</i> L.	HE SH	TH SL	<i>Helophorus minutus</i> F.	BH BR	Div.
<i>Carabus problematicus</i> Hbst.	HE SH	TH SL	<i>Helophorus griseus</i> Hbst.	BR	BD
<i>Carabus granulatus</i> L.	HE	TH	HYDROCHIDAE		
<i>Carabus nemoralis</i> Müll.	BR	FN	<i>Hydrochus crenatus</i> (F.)	BO HE BR	JC AD
<i>Cychrus caraboides</i> (L.)	RO SH	SL CS	<i>Hydrochus angustatus</i> Germ.	BO HE BR	JC OV
<i>Nebria brevicollis</i> (F.)	BR WO	OV FN SL	HYDROPHILIDAE		
<i>Elaphrus cupreus</i> Duft.	RO	CS	<i>Coelostoma orbiculare</i> (F.)	BO BH	Div.
<i>Elaphrus riparius</i> (L.)	WO	OV	<i>Sphaeridium bipustulatum</i> F.	BR	OV FN
<i>Loricera pilicornis</i> (F.)	BB HE RO	BD FN CS	<i>Sphaeridium scarabaeoides</i> (L.)	HE BR	JC BD
<i>Clivina collaris</i> (Hbst.)	BR WO	OV BD FN	<i>Sphaeridium lunatum</i> F.	HE BR	JC OV FN
<i>Tachyta nana</i> (Gyll.)	BH HE	TH BA	<i>Cercyon ustulatus</i> (Preysl.)	BO BR	Div.
<i>Bembidion properans</i> (Steph.)	BR	OV	<i>Cercyon impressus</i> (Sturm)	HE BR WO	JC OV
<i>Bembidion tibiale</i> (Duft.)	WO	OV BD FN	<i>Cercyon melanocephalus</i> (L.)	BH HE BR	OV FN
<i>Bembidion deletum</i> Serv.	LA	BZ		WO	
<i>Bembidion tetracolum</i> Say	SP WO	OV FN BZ	<i>Cercyon bifenestratus</i> Küst.	BR	BD
<i>Bembidion femoratum</i> Sturm	WO	FN	<i>Cercyon lateralis</i> (Marsh.)	BH HE BR	JC OV FN
<i>Bembidion stomoides</i> Dej.	WO	OV		WO	
<i>Bembidion elongatum</i> Dej.	WO	OV FN	<i>Cercyon quisquilius</i> (L.)	BH	FN
<i>Bembidion quadrimaculatum</i> (L.)	BR	OV AD	<i>Cercyon pygmaeus</i> (Ill.)	HE BR WO	JC OV BD
<i>Bembidion articulatum</i> (Panz.)	BR WO	OV FN	<i>Cercyon sternalis</i> (Shp.)	BO	JC
<i>Bembidion mannerheimii</i> Sahlb.	BR	OV	<i>Cercyon analis</i> (Payk.)	WO	OV
<i>Bembidion lunulatum</i> (Geoffroy in Fourcroy)	BR	FN	^{Li} <i>Cercyon castaneipennis</i>	BR	FN
<i>Ocys harpaloides</i> (Serv.)	WO	TH OV	<i>Megasternum concinnum</i> (Marsh.)	BR WO	OV
<i>Asaphidion curtum</i> (Heyd.)	WO	OV	<i>Cryptopleurum minutum</i> (F.)	BH BR WO	OV FN
<i>Anisodactylus binotatus</i> (F.)	WO	OV	<i>Cryptopleurum crenatum</i> (Kug.)	BR	OV
<i>Ophonus puncticeps</i> Steph.	HE WO	TH	<i>Hydrobius fuscipes</i> (L.)	BO BH HE	Div.
^{Li} ^{>1966} <i>Bradycellus ruficollis</i> (Steph.)	BH	CS		BR	
<i>Acupalpus dubius</i> Schilsky	BH	OV	<i>Anacaena globulus</i> (Payk.)	BH HE BR	Div.
<i>Poecilus versicolor</i> (Sturm)	HE	TH		RO WO	
<i>Pterostichus nigrita</i> (Payk.)	BH	OV	<i>Anacaena limbata</i> (F.)	BO HE BR	JC OV AD
<i>Pterostichus anthracinus</i> (Ill.)	BH	BD		WO	
			<i>Anacaena lutescens</i> (Steph.)	BO BH HE	Div.
				BR	

<i>Anacaena bipustulata</i> (Marsh.)	BR	OV
<i>Laccobius striatulus</i> (F.)	BR WO	OV FN
<i>Laccobius sinuatus</i> Motsch.	BO HE BR	JC BD FN
<i>Laccobius atratus</i> Rott.	BH	Div.
<i>Laccobius bipunctatus</i> (F.)	BO BH BR	Div.
<i>Laccobius minutus</i> (L.)	BH HE BR	Div.
<i>Helochares lividus</i> (Forst.)	BO BB BH	Div.

<i>Helochares punctatus</i> Shp.	BO BB BH	Div.
	HE BR	
<i>Enochrus ochropterus</i> (Marsh.)	BH	OV AD
<i>Enochrus affinis</i> (Thunb.)	BH BR	OV BD
<i>Enochrus coarctatus</i> (Gredl.)	BO BH HE	Div.

	BR	
<i>Cymbiodyta marginellus</i> (F.)	BH BR	FN AD
<i>Chaetarthria seminulum</i> (Hbst.)	WO	FN
<i>Chaetarthria simillima</i> Vorst & Cuppen	BO BH	JC OV BD

HISTERIDAE

<i>Plegaderus dissectus</i> Er.	RO	CS
<i>Abraeus granulum</i> Er.	RO	CS
<i>Abraeus perpusillus</i> (Marsh.)	RO	CS
<i>Paromalus flavicornis</i> (Hbst.)	HE RO	Div.
<i>Paromalus parallelepipedus</i> (Hbst.)	HE	OV BD FN
<i>Hololepta plana</i> (Sulz.)	HE	TH
<i>Eblisia minor</i> (Rossi)	BH	TH
<i>Hister unicolor</i> L.	BR	OV

HYDRAENIDAE

<i>Hydraena assimilis</i> Rey	BO HE BR	JC BD
<i>Hydraena testacea</i> Curt.	HE	JC
<i>Ochthebius bicolor</i> Germ.	WO	OV
<i>Ochthebius minimus</i> (F.)	BO HE BR	JC OV

PTILIIDAE

<i>Ptenidium fuscicorne</i> Er.	BH	OV
<i>Ptenidium pusillum</i> (Gyll.)	BR	OV
^{Li >1966} <i>Ptiliola kunzei</i> (Heer)	BR	OV
<i>Ptiliolum fuscum</i> (Er.)	HE BR WO	OV
<i>Ptinella errabunda</i> Johns.	HE	OV
<i>Pteryx suturalis</i> (Heer)	HE	OV
<i>Nephanes titan</i> (Newm.)	BR	OV
<i>Baeocrara variolosa</i> (Mulsant & Rey)	HE	OV

<i>Acrotrichis grandicollis</i> (Mannh.)	HE BR WO	OV
^{Li >1966} <i>Acrotrichis sanctaehelenae</i> Johns.	BR	OV

<i>Acrotrichis sericans</i> (Heer)	BR	OV
<i>Acrotrichis dispar</i> (Matth.)	BR WO	OV
<i>Acrotrichis fascicularis</i> (Hbst.)	WO	OV

LEIODIDAE

<i>Catops picipes</i> (F.)	HE	TH
<i>Colon serripes</i> (Sahlb.)	BR	BD
<i>Agathidium laevigatum</i> Er.	HE	TH

SCYDMAENIDAE

<i>Stenichnus scutellaris</i> (Müller & Kunze)	HE	OV
^{Li >1966} <i>Scydmaenus rufus</i> Müller & Kunze	HE	OV

SILPHIDAE

<i>Silpha tristis</i> Ill.	LA	CS
<i>Phosphuga atrata</i> (L.)	BH	FN BZ

STAPHYLINIDAE

<i>Siagonium quadricorne</i> Kirby & Spence	HE	OV BD
<i>Scaphidium quadrimaculatum</i> Ol.	HE LA	BD TS
<i>Scaphisoma agaricinum</i> (L.)	BH	TH CS
<i>Phloeocharis subtilissima</i> Mannh.	BH HE	BD TS
<i>Metopsia clypeata</i> (Müll.)	BH	TS
<i>Megarathrus prosseni</i> Schatzmayr	HE BR WO	OV
<i>Megarathrus cf depressus</i> (Payk.)	BH	TS
<i>Megarathrus denticollis</i> (Beck)	BH HE	OV TS
<i>Proteinus brachypterus</i> (F.)	BH	TS
<i>Proteinus laevigatus</i> Hochh.	WO	OV
<i>Omaliium rivulare</i> (Payk.)	BO BH	JC TS
<i>Omaliium caesum</i> Grav.	BH	TS
<i>Phloeonomus pusillus</i> (Grav.)	HE	OV
<i>Phloeonomus punctipennis</i> Thoms.	HE	OV BD
^{Li >1966} <i>Phloeostiba lapponica</i> (Zett.)	HE	OV BD
<i>Olophrum piceum</i> (Gyll.)	BH	TS
<i>Lesteva sicula</i> Er.	BH WO	JC OV TS
<i>Lesteva longoelytrata</i> (Goeze)	RO WO	OV CS
<i>Syntomium aeneum</i> (Müll.)	WO	OV
<i>Ochtheophilus flexuosus</i> Mulsant & Rey	WO	OV
<i>Carpelimus bilineatus</i> Steph.	BH BR RO	OV CS TS
	WO	
<i>Carpelimus rivularis</i> (Motsch.)	BR WO	OV BD
<i>Carpelimus corticinus</i> (Grav.)	BH BR WO	JC OV TS
<i>Carpelimus manchuricus</i> (Bernh.)	WO	OV
^{Li} <i>Carpelimus zealandicus</i> (Shp.)	BR	OV
<i>Carpelimus pusillus</i> (Grav.)	BH	TS
<i>Carpelimus subtilis</i> (Er.)	BR	OV
<i>Carpelimus elongatulus</i> (Er.)	WO	OV
<i>Oxytelus laqueatus</i> (Marsh.)	BH HE BR	JC OV TS
	WO	
^{Li} <i>Oxytelus migrator</i> (Fauv.)	BH	TS
<i>Anotylus rugosus</i> (F.)	BH BR WO	Div.
<i>Anotylus sculpturatus</i> (Grav.)	BH HE	OV CS TS
<i>Anotylus mutator</i> (Lohse)	HE	OV
<i>Anotylus nitidulus</i> (Grav.)	BH HE	OV TS
<i>Anotylus complanatus</i> (Er.)	BH	TS
<i>Anotylus tetracarinated</i> (Block)	WO	OV
<i>Platystethus</i> Mannh.	BR	OV
<i>Platystethus arenarius</i> (Geoffroy in Fourcroy)	BH BR	OV TS
^{Li >1966} <i>Bledius defensus</i> Fauv.	WO	OV
<i>Bledius opacus</i> (Block)	BH	TS
<i>Bledius gallicus</i> (Grav.)	BR	OV
<i>Bledius crassicornis</i> Lacordaire in Boisduval & Lacordaire	WO	OV
<i>Stenus comma</i> Lec.	WO	FN
<i>Stenus aterrimus</i> Er.	BH	TS
<i>Stenus junco</i> (Payk.)	BO BH	JC TS
<i>Stenus clavicornis</i> (Scop.)	BH BR	OV CS TS
<i>Stenus providus</i> Er.	BH	JC BD
<i>Stenus boops</i> Ljungh	BO BR WO	Div.
<i>Stenus melanarius</i> Steph.	BO	JC
<i>Stenus canaliculatus</i> Gyll.	BR	OV BD
<i>Stenus nitens</i> Steph.	BH	TS

<i>Stenus latifrons</i> Er.	BO BH HE	JC CS TS	<i>Acylophorus wagenschieberi</i>	BH	Div.
<i>Stenus tarsalis</i> Ljungh	BH	CS	Kiesw.		
<i>Stenus similis</i> (Hbst.)	HE	CS	<i>Habrocerus capillaricornis</i>	BH	TS
<i>Stenus cicindeloides</i> (Schall.)	BO BH BR	JC FN TS	(Grav.)		
<i>Stenus kiesenwetteri</i> Rosh.	BH	JC OV TS	Li >1966 <i>Trichophya pilicornis</i>	BH	TS
<i>Stenus flavipes</i> Steph.	BH	CS TS	(Gyll.)		
<i>Stenus nitidiusculus</i> Steph.	BH BR	Div.	<i>Lordithon lunulatus</i> (L.)	BR LA	OV TS
<i>Stenus picipennis</i> Er.	BR	FN	<i>Sepedophilus littoreus</i> (L.)	HE	BD
<i>Stenus bifoveolatus</i> Gyll.	BH HE	OV CS	<i>Sepedophilus testaceus</i> (F.)	BH HE	OV BD CS
<i>Stenus impressus</i> Germ.	BH LA	TS	<i>Sepedophilus immaculatus</i>	BH	TS
<i>Stenus ossium</i> Steph.	BH	OV	(Steph.)		
<i>Stenus palustris</i> Er.	BH	TS	<i>Tachyporus obtusus</i> (L.)	BH WO	OV TS
<i>Stenus pallipes</i> Grav.	HE	CS	<i>Tachyporus dispar</i> (Payk.)	BH	TS
<i>Euaesthetus laeviusculus</i> Mannh.	BH	TS	<i>Tachyporus pusillus</i> Grav.	BH	TS
<i>Astenus gracilis</i> (Payk.)	BH	TS	<i>Tachinus laticollis</i> Grav.	HE WO	OV
<i>Rugilus orbiculatus</i> (Payk.)	BR	OV	<i>Tachinus rufipennis</i> Gyll.	BH	TS
<i>Medon brunneus</i> (Er.)	BH	TS	<i>Cilea silphoides</i> (L.)	BH	TS
<i>Medon fuscus</i> (Mannh.)	BH	CS	<i>Gymnusa brevicollis</i> (Payk.)	BH	JC
<i>Lithocharis nigriceps</i> Kr.	BH BR	OV TS	<i>Myllaena intermedia</i> Er.	BO BH	JC
<i>Scopaeus laevigatus</i> (Gyll.)	WO	OV	<i>Myllaena brevicornis</i> (Matth.)	BH RO WO	OV CS TS
<i>Scopaeus gracilis</i> (Sperk)	WO	OV	<i>Oligota cf parva</i> Kr.	BR	OV
<i>Lobrathium multipunctum</i> (Grav.)	WO	OV	<i>Hygronoma dimidiata</i> (Grav.)	BH	OV
<i>Tetartopeus terminatus</i> (Grav.)	BH	OV BD TS	<i>Gyrophana</i> Mannh.	BR	OV
<i>Lathrobium brunnipes</i> (F.)	BH RO	CS TS	<i>Gyrophana affinis</i> Mannh.	BR LA	OV TS
<i>Lathrobium fovulum</i> Steph.	BH	TS	<i>Gyrophana nana</i> (Payk.)	BR	OV
<i>Ochtheophilum fracticorne</i> (Payk.)	BH	TS	<i>Gyrophana gentilis</i> Er.	LA	TS
<i>Leptacinus pusillus</i> (Steph.)	BR	OV	<i>Gyrophana bihamata</i> Thoms.	BR	OV
<i>Gyrophypnus punctulatus</i> (Payk.)	BH	TS	<i>Gyrophana joyioides</i> Wüsth.	BH BR LA	OV TS
<i>Gyrophypnus fracticornis</i> (Müll.)	WO	BD	<i>Gyrophana manca</i> Er.	BR	OV
<i>Gyrophypnus angustatus</i> Steph.	WO	OV	<i>Placusa atrata</i> (Mannh.)	HE	OV BD
<i>Xantholinus linearis</i> (Ol.)	BH RO	CS TS	<i>Homalota plana</i> (Gyll.)	HE	OV
<i>Xantholinus gallicus</i> Coiff.	BH	TS	<i>Anomognathus cuspidatus</i> (Er.)	HE LA	OV TS
<i>Xantholinus longiventris</i> Heer	BH	TS	<i>Thecturota marchii</i> (Doderö)	BH	TS
<i>Othius subuliformis</i> Steph.	BH LA	TS	<i>Leptusa pulchella</i> (Mannh.)	LA	TS
<i>Philonthus nigrata</i> (Grav.)	BH	Div.	Li >1966 <i>Leptusa norvegica</i> Strand	HE	OV
<i>Philonthus alpinus</i> Epph.	BR	OV	<i>Leptusa fumida</i> (Er.)	HE	BD
<i>Philonthus tenuicornis</i> Mulsant & Rey	HE WO	JC OV	<i>Leptusa ruficollis</i> (Er.)	RO	CS
<i>Philonthus cognatus</i> Steph.	BH LA	TS	<i>Euryusa optabilis</i> Heer	HE	OV
<i>Philonthus addendus</i> Shp.	WO	OV	<i>Bolitochara obliqua</i> Er.	BH BR LA	OV TS
<i>Philonthus carbonarius</i> (Grav.)	BH	TS	<i>Bolitochara bella</i> Märk.	BR	OV
<i>Philonthus varians</i> (Payk.)	BH HE BR	OV TS	<i>Bolitochara lucida</i> (Grav.)	LA	TS
	WO		<i>Autalia impressa</i> (Ol.)	HE LA	JC TS
<i>Philonthus splendens</i> (F.)	BR WO	OV BD	<i>Autalia longicornis</i> Scheerp.	BH	TS
<i>Philonthus marginatus</i> (Müll.)	HE	BD	<i>Autalia rivularis</i> (Grav.)	BH HE BR	OV TS
<i>Bisnius fimetarius</i> (Grav.)	HE BR WO	OV		WO	
<i>Gabrius osseticus</i> (Kol.)	BH	TS	<i>Myrmecocephalus concinnus</i>	BH	TS
<i>Gabrius splendidulus</i> (Grav.)	HE LA RO	BD CS TS	(Er.)		
	WO		<i>Tachyusa constricta</i> Er.	WO	OV
<i>Gabrius trossulus</i> (Nordm.)	RO	CS	<i>Tachyusa balteata</i> Er.	WO	OV BD
<i>Gabrius piliger</i> Mulsant & Rey	HE WO	OV CS	<i>Thinonoma atra</i> (Grav.)	BR	OV
<i>Gabrius nigrutilus</i> (Grav.)	BH	TS	<i>Gnypeta ripicola</i> (Kiesw.)	WO	OV BD
<i>Gabrius breviventer</i> (Sperk)	BH BR WO	OV TS	<i>Gnypeta carbonaria</i> (Mannh.)	BH	TS
<i>Platydacus stercorarius</i> (Ol.)	BB	BD	<i>Gnypeta rubrior</i> Totth.	BR WO	OV
<i>Ocyopus olens</i> (Müll.)	BH SH	SL CS	<i>Aloconota sulcifrons</i> (Steph.)	BH WO	OV TS
<i>Quedius fuliginosus</i> (Grav.)	BH	JC	<i>Aloconota insecta</i> (Thoms.)	WO	OV
<i>Quedius nigriceps</i> Kr.	BH	TS	<i>Aloconota gregaria</i> (Er.)	BH	TS
<i>Quedius maurorufus</i> (Grav.)	BH	JC TS	<i>Amischa analis</i> (Grav.)	BH	TS
<i>Quedius fumatus</i> (Steph.)	BH	TS	<i>Nehemitropia lividipennis</i>	BH HE BR	OV TS
			(Mannh.)		
			Li >1966 <i>Notothecta confusa</i> (Märk.)	BH	TS
			<i>Lyprocorrhe anceps</i> (Er.)	BH	TS

SILVANIDAE

<i>Silvanus bidentatus</i> (F.)	HE	OV BD
<i>Silvanus unidentatus</i> (Ol.)	BH HE	TH FN
<i>Uleiota planata</i> (L.)	BH HE RO	Div.

LAEMOPHLOEIDAE

<i>Placonotus testaceus</i> (F.)	HE	TH
<i>Cryptolestes duplicatus</i> (Waltl)	HE	OV

PHALACRIDAE

<i>Olibrus affinis</i> (Sturm)	WO	BD
--------------------------------	----	----

CRYPTOPHAGIDAE

<i>Cryptophagus lycoperdi</i> (Scop.)	BH HE RO	Div.
	SP	

^{Li} <i>Atomaria zetterstedti</i> (Zett.)	WO	OV
--	----	----

<i>Ephistemus globulus</i> (Payk.)	BR	OV
------------------------------------	----	----

CERYLONIDAE

<i>Cerylon fagi</i> Bris.	RO	TH
<i>Cerylon histeroides</i> (F.)	BH HE RO	TH OV FN
<i>Cerylon ferrugineum</i> Steph.	BH	TH

ENDOMYCHIDAE

<i>Mycetaea subterranea</i> (F.)	WO	OV
----------------------------------	----	----

COCCINELLIDAE

<i>Coccidula rufa</i> (Hbst.)	BO BH	JC OV
<i>Rhyzobius litura</i> (F.)	BH	CS
<i>Rhyzobius chrysomeloides</i> (Hbst.)	BH	OV BD
<i>Scymnus nigrinus</i> Kug.	BB	FN
<i>Scymnus auritus</i> Thunb.	BH	TH CS
<i>Scymnus suturalis</i> Thunb.	BH	CS
<i>Clitostethus arcuatus</i> (Rossi)	RO WO	SL CS
<i>Chilocorus bipustulatus</i> (L.)	BH	TH CS
<i>Chilocorus renipustulatus</i> (Scriba)	HE	TH

<i>Exochomus nigromaculatus</i> (Goeze)	BH HE	TH CS
---	-------	-------

^{Li >1966} <i>Hippodamia</i>	HE	TH
--	----	----

<i>tredecimpunctata</i> (L.)		
------------------------------	--	--

<i>Hippodamia variegata</i> (Goeze)	BH HE	TH CS
-------------------------------------	-------	-------

<i>Anisosticta</i>	BH	OV BD
--------------------	----	-------

<i>novemdecimpunctata</i> (L.)		
--------------------------------	--	--

<i>Tytthaspis sedecimpunctata</i> (L.)	BR	BZ
--	----	----

<i>Adalia decempunctata</i> (L.)	BH HE	TH BD
----------------------------------	-------	-------

<i>Coccinella septempunctata</i> L.	BB BH HE	Div.
-------------------------------------	----------	------

<i>Coccinella magnifica</i> Redt.	BB BH	BD FN
-----------------------------------	-------	-------

<i>Coccinella quinquepunctata</i> L.	HE	TH
--------------------------------------	----	----

<i>Coccinella undecimpunctata</i> L.	BB	FN
--------------------------------------	----	----

<i>Coccinula</i>	BH	CS
------------------	----	----

<i>quatuordecimpustulata</i> (L.)		
-----------------------------------	--	--

<i>Harmonia quadripunctata</i> (Pont.)	BH	TH
--	----	----

<i>Harmonia axyridis</i> (Pall.)	BO BB BH	Div.
	HE BR RO	
	SP	

<i>Calvia decemguttata</i> (L.)	BH	TH BZ
---------------------------------	----	-------

<i>Calvia quatuordecimguttata</i> (L.)	BH HE WO	TH SL
--	----------	-------

<i>Propylea quatuordecimpunctata</i> (L.)	BH HE RO	TH
---	----------	----

<i>Anatis ocellata</i> (L.)	BH	TH
-----------------------------	----	----

<i>Halysia sedecimguttata</i> (L.)	HE	TH
------------------------------------	----	----

<i>Psyllobora vigintiduopunctata</i> (L.)	HE RO	TH CS
---	-------	-------

CORYLOPHIDAE

<i>Sericoderus lateralis</i> (Gyll.)	BR	OV
--------------------------------------	----	----

LATRIDIIDAE

<i>Latridius hirtus</i> Gyll.	HE	OV
-------------------------------	----	----

<i>Enicmus rugosus</i> (Hbst.)	HE	TH
--------------------------------	----	----

<i>Enicmus testaceus</i> (Steph.)	RO	CS
-----------------------------------	----	----

<i>Enicmus histrio</i> Joy & Tomlin	HE	TH
-------------------------------------	----	----

<i>Cartodere bifasciata</i> (Rtt.)	RO	TH
------------------------------------	----	----

<i>Cartodere nodifera</i> (Westw.)	RO	TH
------------------------------------	----	----

<i>Stephostethus lardarius</i> (Deg.)	HE RO	TH
---------------------------------------	-------	----

<i>Corticarina minuta</i> (F.)	BH BR	OV CS
--------------------------------	-------	-------

<i>Corticinara gibbosa</i> (Hbst.)	BH HE WO	Div.
------------------------------------	----------	------

MYCETOPHAGIDAE

<i>Litargus connexus</i> (Geoffroy in Fourcroy)	RO WO	TH
---	-------	----

<i>Mycetophagus quadripustulatus</i> (L.)	HE	TH
---	----	----

^{Li >1966} <i>Mycetophagus multipunctatus</i> F.	BH	TH
--	----	----

CIIDAE		
---------------	--	--

<i>Cis</i> Latr.	BH	TH
------------------	----	----

<i>Cis castaneus</i> (Hbst.)	RO	TH CS
------------------------------	----	-------

MELANDRYIDAE

<i>Hallomenus binotatus</i> (Quensel)	BH	TH
---------------------------------------	----	----

<i>Orchesia undulata</i> Kr.	RO	TH
------------------------------	----	----

ZOPHERIDAE

<i>Bitoma crenata</i> (F.)	BH HE	TH
----------------------------	-------	----

TENEBRIONIDAE

<i>Diaperis boleti</i> (L.)	BH BR	TH OV
-----------------------------	-------	-------

<i>Corticeus unicolor</i> Piller & Mitterpacher	BH HE	TH BA
---	-------	-------

<i>Nalassus laevioctostriatus</i> (Goeze)	BH	TH
---	----	----

OEDEMERIDAE

<i>Oedemera lurida</i> (Marsh.)	HE	TH
---------------------------------	----	----

SALPINGIDAE

<i>Salpingus planirostris</i> (F.)	HE WO	TH
------------------------------------	-------	----

ANTHICIDAE

<i>Omonadus formicarius</i> (Goeze)	BR	OV
-------------------------------------	----	----

CERAMBYCIDAE

<i>Spondylis buprestoides</i> (L.)	HE SH	FN SL
------------------------------------	-------	-------

<i>Rhagium mordax</i> (Deg.)	BR	BD
------------------------------	----	----

<i>Rhagium inquisitor</i> (L.)	HE BR	TH FN
--------------------------------	-------	-------

<i>Pyrrhidium sanguineum</i> (L.)	RO	CS
-----------------------------------	----	----

<i>Pogonocherus hispidulus</i> (Piller & Mitterpacher)	BH	TH
--	----	----

<i>Pogonocherus hispidus</i> (L.)	BH WO	TH OV CS
-----------------------------------	-------	----------

^{Li >1966} <i>Pogonocherus fasciculatus</i> (Deg.)	BH	TH
--	----	----

MEGALOPODIDAE

<i>Zeugophora subspinoso</i> (F.)	HE	TH CS
-----------------------------------	----	-------

CHRYSOMELIDAE

<i>Bruchidius varius</i> (Ol.)	HE	TH FN
--------------------------------	----	-------

<i>Oulema obscura</i> (Steph)	HE RO	TH BD
-------------------------------	-------	-------

<i>Oulema melanopus</i> (L.)	HE	TH
------------------------------	----	----

<i>Cryptocephalus decemmaculatus</i> (L.)	BH	TH
---	----	----

<i>Cryptocephalus ocellatus</i> Drap.	BH	CS
---------------------------------------	----	----

<i>Cryptocephalus labiatus</i> (L.)	BB HE	TH FN
-------------------------------------	-------	-------

<i>Cryptocephalus fulvus</i> (Goeze)	BB	FN
--------------------------------------	----	----

<i>Cryptocephalus pusillus</i> F.	HE	TH CS
-----------------------------------	----	-------

Li >1966 <i>Cryptocephalus rufipes</i> (Goeze)	BR	SL	<i>Betulapion simile</i> (Kirby)	BB BH HE	Div.
<i>Chrysolina polita</i> (L.)	HE	JC TH		BR WO	
<i>Gastrophysa viridula</i> (Deg.)	HE BR SP	Div.	<i>Ischnopterapion loti</i> (Kirby)	BH HE	TH FN
	WO		<i>Ischnopterapion virens</i> (Hbst.)	HE	TH
<i>Phaedon cochleariae</i> (F.)	BR WO	BD OV FN	<i>Synapion ebeninum</i> (Kirby)	HE	JC TH
<i>Phaedon armoraciae</i> (L.)	BR	AD	<i>Nanophyes marmoratus</i> (Goeze)	BO BH HE	JC TH OV
<i>Phratora vulgatissima</i> (L.)	WO	OV FN		BR	
<i>Phratora laticollis</i> (Suffr.)	HE	CS	CURCULIONIDAE		
<i>Phratora vitellinae</i> (L.)	HE SP WO	TH SL CS	<i>Otiorhynchus raucus</i> (F.)	HE	TH
<i>Pyrrhalta viburni</i> (Payk.)	HE BR	SL CS	<i>Caenopsis waltoni</i> (Boh.)	HE	TH
<i>Lochmaea caprea</i> (L.)	BB BH HE	Div.	<i>Strophosoma melanogrammum</i> (Forst.)	BB BH HE	Div.
<i>Lochmaea suturalis</i> (Thoms.)	BH	BD FN BZ		SP	
<i>Aphthona lutescens</i> (Gyll.)	BB HE	FN	<i>Strophosoma capitatum</i> (Deg.)	BH HE	TH BD CS
<i>Aphthona euphorbiae</i> (Schrank)	BH	FN	<i>Sitona lineatus</i> (L.)	HE	TH
<i>Longitarsus rubiginosus</i> (Foudr.)	WO	FN	<i>Sitona sulcifrons</i> (Thunb.)	HE	TH
<i>Longitarsus membranaceus</i> (Foudr.)	BH HE BR	OV BD FN	<i>Sitona lepidus</i> Gyll.	HE RO WO	TH FN
<i>Longitarsus luridus</i> (Scop.)	BB HE	JC FN	<i>Tanymecus palliatus</i> (F.)	HE	TH
<i>Longitarsus parvulus</i> (Payk.)	HE	OV	<i>Cossonus cylindricus</i> Sahlb.	WO	TH
<i>Altica</i> Geoffr.	BH WO	TH OV CS	<i>Stereocorynes truncorum</i> (Germ.)	RO	TH
<i>Lythriaria salicariae</i> (Payk.)	HE	JC TH	<i>Dorytomus rufatus</i> (Bed.)	BH WO	TH
<i>Neocrepidodera transversa</i> (Marsh.)	BH HE	JC TH	<i>Anthonomus pedicularius</i> (L.)	WO	TH
<i>Neocrepidodera ferruginea</i> (Scop.)	HE BR	OV FN	<i>Anthonomus rubi</i> (Hbst.)	RO	TH
<i>Hippuriphila modeeri</i> (L.)	BH	CS	<i>Anthonomus rectirostris</i> (L.)	BH	TH
<i>Crepidodera aurea</i> (Geoffroy in Fourcroy)	HE	CS	<i>Brachonyx pineti</i> (Payk.)	BH	TH CS
<i>Crepidodera fulvicornis</i> (F.)	BB HE	Div.	<i>Curculio glandium</i> Marsh.	BB BH HE	TH BD FN
<i>Crepidodera aurata</i> (Marsh.)	HE WO	Div.	<i>Pissodes castaneus</i> (Deg.)	BH	CS
<i>Crepidodera plutus</i> (Latr.)	HE WO	TH CS	<i>Hylobius abietis</i> (L.)	HE	TH
<i>Podagrica fuscicornis</i> (L.)	HE	TH	<i>Hypera nigrirostris</i> (F.)	HE	TH
<i>Chaetocnema mannerheimi</i> (Gyll.)	BO	JC	Li >1966 <i>Sitophilus zeamais</i>	WO	OV
<i>Chaetocnema hortensis</i> (Geoffroy in Fourcroy)	BR	FN	<i>Aulabaris lepidii</i> Germ.	WO	OV
<i>Sphaeroderma rubidum</i> (Graells)	HE	TH	<i>Limnobaris dolorosa</i> (Goeze)	BH	OV
<i>Psylliodes affinis</i> (Payk.)	HE SP	SL CS	<i>Pelenomus waltoni</i> (Boh.)	BH HE BR	TH BD FN
<i>Psylliodes napi</i> (F.)	WO	OV BD	<i>Rhinoncus perpendicularis</i> (Reich)	BH	TH
<i>Cassida viridis</i> L.	HE	FN	<i>Rhinoncus pericarpus</i> (L.)	WO	TH
<i>Cassida vibex</i> L.	HE	TH	<i>Rutidosoma globulus</i> (Hbst.)	HE	CS
<i>Cassida rubiginosa</i> Müll.	WO	TH	<i>Amalorrhynchus melanarius</i> (Steph.)	RO	TH
Li >1966 <i>Cassida sanguinolenta</i> Müll.	HE	JC	<i>Coeliodes rana</i> (F.)	HE	TH
ATTELABIDAE			<i>Coeliodes ruber</i> (Marsh.)	HE	TH
<i>Involvulus cupreus</i> (L.)	BH	TH	<i>Coeliodes trifasciatus</i> Bach	HE	TH
BRENTIDAE			<i>Micrehus ericae</i> (Gyll.)	BH	TH
<i>Ceratopion onopordi</i> (Kirby)	HE	TH	<i>Glocianus distinctus</i> (Bris.)	RO	TH
<i>Aspidapion aeneum</i> (F.)	HE	TH	<i>Datonychus melanostictus</i> (Marsh.)	BH	TH
<i>Taeniapion urticarium</i> (Hbst.)	HE WO	TH OV	<i>Microplontus rugulosus</i> (Hbst.)	RO	TH
		BD	<i>Trichosirocalus troglodytes</i> (F.)	HE	TH
<i>Exapion fuscirostre</i> (F.)	BB	OV FN	<i>Nedyus quadrimaculatus</i> (L.)	HE	TH
<i>Protapion fulvipes</i> (Geoffroy in Fourcroy)	BB BH HE	Div.	<i>Cionus tuberculatus</i> (Scop.)	HE WO	TH CS
	SP		<i>Anoplus plantaris</i> (Naez.)	HE	TH
<i>Protapion nigrirtarse</i> (Kirby)	HE	CS	<i>Orchestes iota</i> (F.)	BH	TH
<i>Protapion trifolii</i> (L.)	HE	TH	<i>Tachyerges stigma</i> (Germ.)	BB BH HE	TH FN
<i>Protapion apricans</i> (Hbst.)	HE WO	JC TH SL	Li >1966 <i>Tachyerges pseudostigma</i> (Tempère)	WO	FN
<i>Perapion marchicum</i> (Hbst.)	BB BH	TH FN	<i>Tachyerges salicis</i> (L.)	BH HE	TH
<i>Apion frumentarium</i> (L.)	BH HE WO	TH	<i>Tachyerges cf rufitarsis</i> (Germ.)	HE	CS
<i>Apion rubiginosum</i> Grill	BH	TH	<i>Rhamphus pulicarius</i> (Hbst.)	WO	TH
			<i>Scolytus rugulosus</i> Müll.	HE	TH
			<i>Hylastes ater</i> (Payk.)	BH HE	Div
			<i>Hylastes brunneus</i> Er.	HE	OV

<i>Hylastes opacus</i> Er.	HE	BD FN	<i>Taphrorychus bicolor</i> (Hbst.)	RO	TH
<i>Hylastes attenuatus</i> Er.	HE	OV FN	<i>Orthotomicus laricis</i> (F.)	HE	OV
<i>Tomicus piniperda</i> (L.)	BH	FN	<i>Xyleborus saxesenii</i> (Ratz.)	HE RO	TH BA
<i>Dryocoetes autographus</i> (Ratz.)	HE	TH	<i>Xyleborus monographus</i> (F.)	HE	TH
<i>Dryocoetes villosus</i> (F.)	HE	TH	<i>Platypus cylindrus</i> (F.)	HE	TH

Nieuwe werkgroep EIS-Nederland: de Silphidae



Vanwege het onwelriekende leefgebied van de meeste soorten zal deze groep waarschijnlijk nooit echt populair worden. Aaskevers zijn echter relatief eenvoudig te determineren en vormen zeer interessante studieobjecten. De voortplanting van het geslacht *Nicrophorus* en dan met name *N. vespilloides* (de gewone doodgraver) is bijvoorbeeld al meer dan een eeuw onderwerp van onderzoek. De doodgravers verplaatsen en begraven namelijk kadavers, kennen een vorm van broedzorg en maken geluid. Ook spelen aaskevers een (beperkte) rol binnen de forensische entomologie.

Met slechts 21 in Nederland voorkomende leden vormen de Silphidae een zeer kleine familie binnen de orde Coleoptera die in Nederland met meer dan 4000 soorten is vertegenwoordigd. De meeste imago's en larven leven van aas of van de op de kadavers aanwezige fauna zoals bijvoorbeeld vliegenlarven. Een kleiner deel van de Silphidae jaagt actief op levende slakken of rupsen; twee soorten van het genus *Aclypea* (syn. *Blitophaga*) zijn hoofdzakelijk fytofaag en waren vroeger verantwoordelijk voor aanzienlijke schade in met name de suikerbietenteelt en op koolzaad. Het gebruik van insecticiden heeft aan deze schade, en mogelijk ook het voorkomen van de twee soorten, inmiddels een einde aan gemaakt.

De verspreiding van de in Nederland op aas levende Silphidae tot ongeveer de midden jaren '80 is in beeld gebracht in de recent herdrukte Wetenschappelijk Mededeling KNNV nr. 222 van Menno Schilthuizen en Henk Vallenduuk. Dit boekje geeft tevens een introductie tot de herkenning, specifieke onderzoeksmethodes en de ecologie van verschillende soorten van de genera *Necrodes*, *Nicrophorus*, *Oiceoptoma*, *Phosphuga*, *Silpha* en *Thanatophilus*. De overige Nederlandse geslachten (*Ablattaria*, *Aclypea*, *Dendroxena* [syn. *Xylodrepa*]) worden behandeld in een artikel van Menno Schilthuizen in *Natura* uit 1989.

In klein comité heeft enig overleg plaatsgevonden tussen potentiële leden van de werkgroep, is een bibliografie samengesteld, zijn ideeën uitgewisseld en zijn de eerste bijna 1000 waarnemingen gecontroleerd en opgenomen in een nieuwe Silphidae-database. Om de aandacht voor aaskevers te vergroten bestaan plannen om specifieke aaskeverexcursies te organiseren en een website te ontwikkelen waarop onder andere een digitale determineersleutel zal worden aangeboden. Behalve het controleren en registreren van faunistische gegevens wil de Silphidae-werkgroep ook ecologische data verzamelen. Uiteindelijk moet dit resulteren in een nieuw deeltje in de serie Entomologische Tabellen.

Ed Colijn

EIS-Nederland, PB 9517, 2300 RA Leiden, 071-5687594, ed.colijn*ncbnaturalis.nl