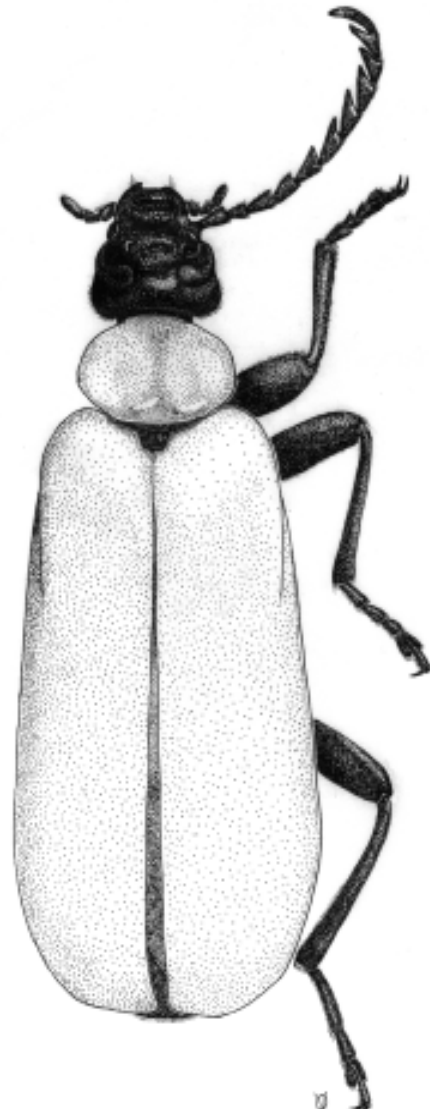


Sektie  
***Everts***  
Info 63



Mededelingenblad van de  
Sektie *Everts*  
Nederlandse Entomologische Vereniging

april 2004

## Bestuur van de sekte:

<b>Jan Cuppen</b> (voorzitter)	Buurtmeesterweg 16, 6711 HM Ede (0318-652039), jan.cuppen@wur.nl
<b>Bas Drost</b> (coördinator vergaderingen)	Lingedijk 35, 4014 MP Wadenoijen (0344-661440), mbpdrost@knoware.nl
<b>Henk Pijpers</b> (penningmeester, ledenadministratie)	Pasteurstraat 234, 2522 RS Den Haag (070-3905964), hcpijpers@hetnet.nl <b>Giro:</b> 4058536, Sektie Everts, Den Haag
<b>Frank van Nunen</b>	Amaliastein 113, 4133 HB Vianen (0347-376545), fvannunen@tiscali.nl
<b>Barend van Maanen</b> (Everts Info)	Weefsterstraat 29, 6043 RG Roermond (0475-324648), maanen.engels@hetnet.nl

De Sektie *Everts* van de Nederlandse Entomologische Vereniging werd opgericht in 1988 en richt zich op de studie van de (Nederlandse) kevers. Zij is vernoemd naar de grondlegger van de vaderlandse coleopterologie jonkheer Edouard Everts (1849-1932)

## Agenda

- 8 mei 2004      Excursie naar bosreservaat **Het Pilotenbos**, in het Amsterdamse Bos
- 26 juni 2004      Extra excursie naar de Hoge Veluwe  
**Meld je aan** bij Barend van Maanen! Dan krijg je t.z.t. alle benodigde informatie over de excursie.
- 17-19 sept 2004    Weekendexcursie naar Oost-Groningen  
Let op: **datum gewijzigd!**
- 27 nov 2004      Bijeenkomst te Tilburg

## Voorjaarsexcursie Pilotenbos, Amsterdamse Bos 8 mei 2004

De voorjaarsexcursie van de sektie Everts voert ons dit jaar naar het Pilotenbos in de provincie Noord-Holland. Ook dit jaar is in overleg met de stichting Bosreservaten gekozen voor een van Nederlands bosreservaten, waar vanaf het moment van aanwijzing geen beheer meer gevoerd mag worden.

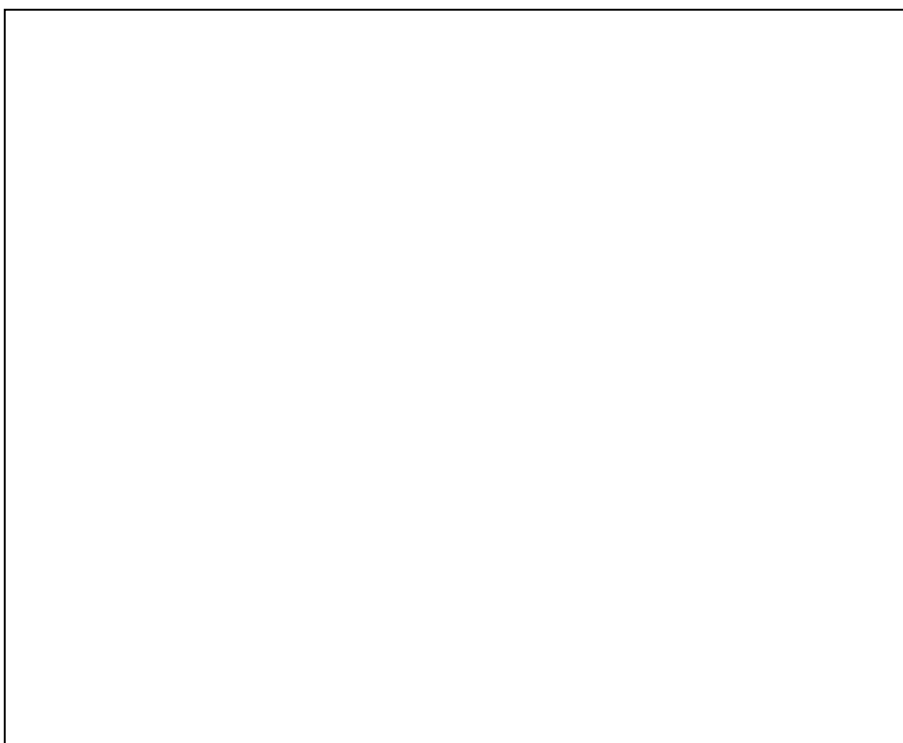
Het Pilotenbos is een onderdeel van het veel bekendere Amsterdamse Bos, een gebied van ongeveer 900 hectare in eigendom en beheer van de gemeente Amsterdam; het deel ten zuiden van de A9 ligt in de gemeente Aalsmeer. Het is gelegen aan de zuidwest zijde van de stad tussen Amstelveen en de Ringvaart van de Haarlemmermeerpolder. Met de aanleg van het Amsterdamse Bos is begonnen tijdens de economische crisis in de dertig jaren van de vorige eeuw. De oudste bosgedeelten zijn aangeplant als werk-verschaffingsproject in de jaren 1934 tot 1937 aan de noordzijde van het gebied bij de Bosbaan, bekend bij alle roeifanaten. Tot in de late jaren zestig zijn voortdurend nieuwe stukken bos aangeplant, steeds verder in zuidelijke richting. Het (voorlopig) jongste bos is aangeplant in 1999, het Schinkelbos. Het gehele bosgebied ligt beneden de zeespiegel op een diepte van -4 m NAP. Het Amsterdamse Bos omvat niet alleen een grote diversiteit aan loofhoutbos, er liggen ook diverse waterpartijen, sloten en rietlanden, moerasgebiedjes, wei- en graslanden. Het vormt tevens een belangrijk recreatie- en ontspanningsgebied, inclusief zwembad, kinderboerderij en roeibaan, voor de stad Amsterdam, wees dus voorbereid op vragen van wandelaars, joggers en recreanten. Je kunt jezelf laten informeren over de aanleg en beheer van het Amsterdamse Bos in het Bosmuseum op het einde van de roeibaan naast het pannenkoekhuis Boerderij Meerzicht, 1 km N van het verzamelpunt van de excursie.

Het Pilotenbos is een klein deel van het bos gelegen tussen de Grote Speelweide en de Geitenboerderij. De naam Pilotenbos suggereert een relatie met het nabij gelegen Schiphol; de naam is echter afgeleid van het woord "pilot" in de betekenis van "proef",

denk met name aan het woord “pilotstudie”. Het Pilotenbos is een droge variant van een essen-iepenbos op zeelei. Plaatselijk is successie opgetreden naar een eikenhaagbeukenbos met wijfjesvaren. Naast het Pilotenbos mogen we ook in andere voor het publiek toegankelijke delen van het Amsterdamse Bos verzamelen. Houdt er rekening mee dat er veel bezoekers kunnen zijn en we verzoeken jullie derhalve met enige omzichtigheid te werk te gaan bij de verzamelactiviteiten.

Het Amsterdamse Bos is op kevergebied geen terra incognita zoals verleden jaar het Wilgenreservaat, integendeel. In twee afleveringen in Entomologische Berichten in de jaargangen 1961 en 1965 (22: 116-128 en 25: 231-233) publiceerde A.C. Nonnekens een lijst van kevers verzameld in het Amsterdamse Bos in de jaren 1948 tot 1964. Tot op heden is dit de langste gepubliceerde lijst van kevers van een gebied met een dergelijke oppervlakte in Nederland; de lijst telt meer dan 800 soorten. De publicatie is vooral een lijst met namen; bij een aantal zeldzamere soorten is aangegeven hoe ze verzameld zijn, waar exact ze verzameld zijn zul je slechts bij uitzondering vinden. Ik zal geen opsomming geven van de vele zeldzame soorten in het gebied. Wanneer je nieuwsgierigheid voldoende geprikkeld is kun je die vinden in Entomologische Berichten, maar beter nog, je gaat zelf mee op excursie en levert een bijdrage aan de verdere kennis op kevergebied van het Amsterdamse Bos. De collectie van Nonnekens bevindt zich overigens in het Zoölogisch Museum te Amsterdam.

Het **trefpunt van de excursie** zal zijn de Amersfoort-coördinaten 116.18-481.05 (kaartblad 25 D; schaal 1:25.000) op zaterdag 8 mei om 10.00 uur op de parkeerplaats Groot Kinderbad (zie kaart). We hopen hier voldoende parkeerruimte te vinden. Deze parkeerplaats is moeilijk te bereiken met het openbaar vervoer. We willen trachten te regelen dat alle keverliefhebbers aan de excursie kunnen deelnemen. Derhalve is **aanmelden verplicht voor iedereen**. Je kunt je aanmelden bij Jan Cuppen, per e-mail ([jan.cuppen@wur.nl](mailto:jan.cuppen@wur.nl); tot 3 mei) of tel. 0318-652039 (vanaf 3 mei, echter niet op 5 mei).



## Excursie Oost-Groningen, 17-19 september 2004

Je kunt je nu al aanmelden voor de weekendexcursie te Oost-Groningen. Het zoeken naar een geschikte verblijfplaats bleek iets lastiger dan gedacht. Uiteindelijk is het gelukt een geschikte accommodatie te vinden voor 20 personen in Harkstede, echter wel iets later in het jaar dan gebruikelijk, dus let op de datum. We krijgen vergunning voor een groot aantal natuurgebiedjes die (nog) weinig bekendheid genieten. Je kunt je **uitsluitend aanmelden** door het overmaken van € 45,- naar de penningmeester, onder vermelding van “weekendexcursie 2004”!

## Excursieverslag West Zeeuws-Vlaanderen 30 augustus – 1 september 2002

Frank van Nunen, Jan Cuppen, Bas Drost, Theodoor Heijerman,  
Hans Huijbregts, Albert Lutjeboer, Jan Muilwijk, Cor van de Sande,  
Oscar Vorst.

Van vrijdag 30 augustus tot en met zondag 1 september hield de Sektie een excursieweekend in het westen van Zeeuws-Vlaanderen. In totaal werden 464 soorten kevers op 17 verschillende locaties waargenomen. De diverse terreinen rond Oostburg en de omgeving van Cadzand werden het meest intensief onderzocht.

De volgende locaties werden bezocht. Per vindplaats zijn de afkortingen weergegeven die in de tabel worden gebruikt.

Omgeving Cadzand: *Het Zwin (Zw)*, *Kievittepolder en Cadzand-Bad (KP)*, *De Wallen van Retranchement (Re)*, *De Blikken (Bl)*, *De Knokkert (Kn)*, *Braamdijk nabij Terhofstede (Br)*, *Zuidzandse weg (ZZ)*

Nieuwvliet-Bad: *Verdronken Zwarte Polder en directie omgeving (ZP)*

Omgeving Oostburg: *Het Grootte Gat en Oostburg-dorp (GG)*, *Cathalijne Polder met Klein Brabant en Cathalijneschans (CP)*, *Baarzandse Kreek te Kruisdijk (BK)*, *De Reep (Re)*, *zandafgraving Nieuwstraat (N58) (Ni)*

Omgeving Domburg: *Domburg en Hoogduin (Do)*

Omgeving Heile/Aardenburg: *Pietersdijkpolder (PP)*, *Sint Kruis (SK)*

Omgeving Hoofdplaat: *zeedijk en inlaag / kwelder (Ho)*

De slufte Het Zwin, met schorren en zandplaten, en aan de oostzijde daarvan gelegen Kievittepolder werden intensief geïnventariseerd. Het leverde een aantal interessante Carabiden op zoals de zeldzame *Dyschirius angustatus* en enkele minder algemene halofiele soorten als *Dicheirotichus obsoletus* en *Cillenus lateralis*. De waterkever *Paracymus aeneus* is een zeldzame soort van brakke kwelpoeltjes die reeds bekend was uit Zeeland. De zeldzame soorten *Heterocerus fossor* en *H. maritimus* werden in

aantal waargenomen op de steile kantjes en het slik van de schorren. Een kolonie van *Bledius unicornis*, recent (na 1966) alleen maar bekend van Het Zwin, werd aangetroffen op een steilrand langs een van de geulen in het gebied. *Stenus aceris* is een zeldzame, zuidelijke soort, die slechts bekend is uit de duinen van Zeeland en Zuid-Holland.

In enkele van de poeltjes in de Kievittepolder werden o.a. de vrij zeldzame *Haliphus confinis* en de tot het kustgebied beperkte halofiele soorten als *Ochthebius dilatatus*, *O. marinus* en *O. viridis* verzameld. Laatst genoemde kevers worden vanwege het kleine formaat vaak over het hoofd gezien.

De Verdronken Zwarte Polder, een bijzondere terrein met o.a. duinformaties, schorren en slikken, leverde ook een aantal typisch kustsoorten op zoals de vrij zeldzame *Bradycellus distinctus* en *Masoreus wetterhalii*. De kortschildkever *Paederus littoralis* is een zuidelijke soort, die vooral in Zeeland en het zuiden van Limburg voorkomt. Het waargenomen snoerhalskevertje *Cyclodinus constrictus* is tot nu toe alleen nog maar in Zeeland gesignaleerd. In dit gebied werd op lamsoor de karakteristieke soort *Pseudaplemonus limonii* verzameld.

Een opmerkelijke waarneming betreft één exemplaar van de zeer zeldzame *Helophorus longitarsis* die werd waargenomen in een van de poeltjes van De Wallen van Retranchement. Hier werden ook de zeldzame silicofiele pionierssoort *Coelambus nigrolineatus*, als ook *Hydrovatus cuspidatus*, *Limnebius nitidus* en *Atheta luteipes* verzameld. *Hydrovatus cuspidatus* is sinds 1970 bezig aan een opmars in Nederland en mogelijk gerelateerd aan een gunstiger klimaat. De snuitkever *Squamapion vicinum* was nog niet bekend uit Zeeland en leeft op *Mentha*. Een recent voor de Nederlandse fauna nieuw gemelde soort, *Platystethus degener*, die tot voor kort verward werd met *P. cornutus*, werd op een kale oever bij een van de poeltjes geïnventariseerd. Bij een van de drinkpoelen werd op de oever de vrij zeldzame *Cercyon granarius* verzameld en op in het water groeiende vederkruid trof men een aantal exemplaren *Pelenomus canaliculatus* aan.

De verschillende locaties rond Oostburg, nabij de kampeerboerderij, werden intensief bemonsterd. De inventarisatie van het terrein bij Het Groote Gat, een voormalige getijdegeul met diverse verlandingsstadia in brak water, leverde zeldzame kortschilden zoals *Othius laeviusculus*, waarvan pas twee andere exemplaren bekend zijn uit Nederland, en de zuidelijke soort *Quedius schatzmayri*. Een groot aantal exemplaren *Hydrovatus cuspidatus* werd aangetroffen in drinkpoelen in het weiland.

Op de stam van een jonge populier in De Knokkert werd het bijzondere kevertje *Zeugophora subspinosa* verzameld.

De diversiteit aan terreintypen, het droge weer en natuurlijk het enthousiasme waarmee de aanwezige coleopterologen in het veld bezig zijn geweest, hebben zeker bijgedragen aan de omvangrijke soortenlijst.

## Literatuur

- BRAKMAN, P.J., 1966. Lijst van Coleoptera uit Nederland en het omliggend gebied.– *Monographieën van de Nederlandse Entomologische Vereeniging* 2: i-ix, 1-219.
- HUIJBREGTS, J., 1982. De Nederlandse soorten van het genus *Cercyon* Leach (Coleoptera: Hydrophilidae. – *Zoologische Bijdragen, Leiden* 28: 127-173.
- Nieuwkerken, E.J. van, 1979. De verspreiding van *Hydrovatus cuspidatus* (Kunze) in Nederland. – *Entomologische Berichten, Amsterdam* 39: 51-55.
- STRIEN, A.J. VAN, 1980. De Nederlandse soorten van de keverfamilie Heteroceridae. – *Zoologische Bijdragen, Leiden* 27: 10-42.
- VORST, O., 2003. Nieuws over Nederlandse kortschildkevers 2 – Omaliinae, Oxytelinae (Coleoptera: Staphylinidae). – *Entomologische Berichten, Amsterdam* 63:147-156.

**Tabel van de in Zuidwest Zeeland aangetroffen keversoorten.**

Met afkortingen is weergegeven door wie de soort is vastgesteld. De afkortingen staan voor: JC=Jan Cuppen, BD= Bas Drost, TH=Theodoor Heijerman, HH=Hans Huijbregts, AL=Albert Lutjeboer, JM=Jan Muilwijk, FN=Frank van Nunen, CS=Cor van de Sande, OV=Oscar Vorst, div= meer dan drie waarnemers. Alleen de tot op soort gedetermineerde kevers zijn in de lijst opgenomen.

CARABIDAE	Vindplaats	Waarnemer			
<i>Leistus fulvibarbis</i> Dej.	Kn	JM AL	<i>Bembidion obtusum</i> Serv.	GG	OV
<i>Leistus ferrugineus</i> (L.)	Kn	AL	<i>Bembidion biguttatum</i> (F.)	Kn	JM FN
<i>Nebria brevicollis</i> (F.)	Kn PP	JM FN	<i>Bembidion lunulatum</i> (Geoffr.in F.)		
<i>Notiophilus palustris</i> (Duft.)	CP PP	JM OV		Kn KP ZP GG CP Re Ni	div
<i>Notiophilus substriatus</i> Wthr.	CP	JC FN	<i>Bembidion iricolor</i> Bedel	ZP KP	FN OV BD
<i>Notiophilus biguttatus</i> (F.)	Kn PP	JM FN	<i>Cillenus lateralis</i> (Leach)	Zw	OV BD TH
<i>Omophron limbatum</i> (F.)	ZP KP Re Ni	div	<i>Pogonus chaldeus</i> (Marsh.)	ZP Zw Ho	div
<i>Elaphrus cupreus</i> Duft.	Kn KP	div	<i>Harpalus affinis</i> (Schrk.)	Zw CP PP Ho	div
<i>Elaphrus riparius</i> (L.)	Kn GG Re PP	div	<i>Harpalus servus</i> (Duft.)	Do	TH
<i>Loricera pilicornis</i> (F.)			<i>Harpalus tardus</i> (Panz.)	Do	TH
	Kn KP GG CP Re PP Ni Ho	div	<i>Ophonus rufibarbis</i> (F.)	Kn	FN
<i>Clivina fossor</i> (L.)	CP BK	JM HH	<i>Ophonus puncticeps</i> Steph.	CP Ho	JM FN
<i>Dyschirius thoracicus</i> (Rossi)	ZP KP Zw Ni	div	<i>Pseudoophonus rufipes</i> (Geer)	CP	JM HH
<i>Dyschirius politus</i> (Dej.)	Re	OV	<i>Stenolophus teutonius</i> (Schrk.)	KP PP Ni	FN BD
<i>Dyschirius salinus</i> Schaum	ZP Zw	FN OV	<i>Stenolophus mixtus</i> Hbst.	ZP	FN
<i>Dyschirius aeneus</i> (Dej.)	Re	JC OV	<i>Dicheirotichus gustavii</i> Crotch	ZP Zw Ho	JM FN TH
<i>Dyschirius angustatus</i> (Ahr.)	Zw	CS	<i>Dicheirotichus obsoletus</i> (Dej.)	ZP Zw Ho	JM FN TH
<i>Dyschirius globosus</i> (Hbst.)	ZP	JC	<i>Bradycellus verbasci</i> (Duft.)	CP	JM
<i>Trechus quadristriatus</i> (Schrk.)			<i>Bradycellus distinctus</i> (Dej.)	ZP	OV
	Zw GG CP PP Ni Ho Br	div	<i>Acupalpus parvulus</i> (Sturm)	ZP	FN OV BD
<i>Bembidion lampros</i> (Hbst.)	GG CP PP Ni Br	div	<i>Poecilus cupreus</i> (L.)	PP	FN
<i>Bembidion properans</i> (Steph.)	Re	OV	<i>Pterostichus strenuus</i> (Panz.)	CP	JM
<i>Bembidion dentellum</i> (Thunb.)	Kn GG	AL OV	<i>Pterostichus diligens</i> (Sturm)	ZP GG	FN OV
<i>Bembidion varium</i> (Ol.)			<i>Pterostichus vernalis</i> (Panz.)	Kn ZP PP	JM
	Kn ZP KP Zw Re Ni Ho	div	<i>Pterostichus nigrita</i> (Payk.)	KP GG	JC OV
<i>Bembidion tetracolum</i> Say			<i>Pterostichus minor</i> (Gyll.)	Kn GG	JM FN OV
	ZP GG CP Re PP Ni Ho Br	div	<i>Pterostichus niger</i> (Schall.)	CP	JM
<i>Bembidion femoratum</i> Sturm	PP Ni	JM FN	<i>Pterostichus melanarius</i> (Ill.)	GG CP	JM HH OV
<i>Bembidion illigeri</i> Net.	Re Ni	JM JC OV	<i>Calathus erratus</i> (Sahlb.)	ZP	OV
<i>Bembidion assimile</i> Gyll.	Kn PP	JM FN	<i>Calathus mollis</i> (Marsh.)	ZP Zw	div
<i>Bembidion normannum</i> Dej.	ZP Zw Ho	div	<i>Agonum marginatum</i> (L.)	PP Ni	FN
<i>Bembidion minimum</i> (F.)	ZP Zw Ho	div	<i>Agonum muelleri</i> (Hbst.)	GG CP PP Ni	JM JC OV
<i>Bembidion quadrimaculatum</i> (L.)	ZP CP Re Ni	div	<i>Agonum viduum</i> (Panz.)	Kn GG Re	JM OV BD
<i>Bembidion articulatum</i> (Panz.)	Kn KP Re Ni	div	<i>Agonum afrum</i> (Duft.)	Kn GG PP	FN OV
			<i>Agonum fuliginosum</i> (Panz.)	Kn	FN

<i>Agonum thoreyi</i> Dej.	GG	FN OV	GEORISSIDAE		
<i>Anchomenus dorsalis</i> (Pont.)	CP PP Ni	div	<i>Georissus crenulatus</i> (Rossi)	ZP KP Re	JC OV
<i>Paranchus albipes</i> (F.)	Kn	JM	HYDROPHILIDAE		
<i>Amara aenea</i> (Geer)	ZP PP	JM OV	<i>Helophorus aequalis</i> Thoms.	Kn ZP GG SK	FN JC OV
<i>Amara apricaria</i> (Payk.)	CP	JM	<i>Helophorus brevipalpis</i> Bedel		
<i>Amara aulica</i> (Panz.)	Ca	TH		ZP KP GG Re PP Ho SK	div
<i>Chlaenius vestitus</i> (Payk.)	KP Re	AL JC OV	<i>Helophorus obscurus</i> Muls.	Kn ZP KP GG	FN JC BD
<i>Badister lacertosus</i> Sturm	CP PP SK	JM JC OV	<i>Helophorus minutus</i> F.	ZP GG Re	JC OV BD
<i>Panagaeus cruxmajor</i> (L.)	Kn	HH	<i>Helophorus griseus</i> Hbst.	ZP Re Ni Ho GG	FN JC OV
<i>Odacantha melanura</i> (L.)	GG	FN	<i>Helophorus longitarsis</i> Woll.	Re	OV
<i>Masoreus wetterhallii</i> (Gyll.)	ZP	FN OV	<i>Coelostoma orbiculare</i> (F.)	Kn KP GG Re	div
<i>Demetrius atricapillus</i> (L.)	ZP GG CP PP Rp	div	<i>Sphaeridium bipustulatum</i> F.	ZP GG	HH
<i>Demetrius monostigma</i> Sam.	ZP	JM FN OV	<i>Sphaeridium marginatum</i> F.	ZP	HH
<i>Demetrius imperialis</i> (Germ.)	ZP GG CP	JM FN OV	<i>Sphaeridium scarabaeoides</i> (L.)		
<i>Dromius quadrimaculatus</i> (L.)	KP	TH		Kn GG BK ZP	FN HH
<i>Paradromius linearis</i> (Ol.)			<i>Sphaeridium lunatum</i> F.	ZP GG BK	HH
	Kn ZP KP Zw CP PP Rp	div	<i>Cercyon litoralis</i> (Gyll.)	ZP	OV
<i>Philorhizus melanocephalus</i> (Dej.)	ZP	OV BD	<i>Cercyon ustulatus</i> (Preysl.)	ZP KP GG Re	JC OV
HYGROBIIDAE			<i>Cercyon impressus</i> (Sturm)	ZP KP GG BK	HH
<i>Hygrobia hermanni</i> (F.)	KP GG Re	JC OV	<i>Cercyon haemorrhoidalis</i> (F.)	ZP	HH
HALIPLIDAE			<i>Cercyon melanocephalus</i> (L.)	ZP KP GG	HH
<i>Haliplus confinis</i> Steph.	KP	JC	<i>Cercyon marinus</i> Thoms.	KP	OV
<i>Haliplus lineatocollis</i> (Marsh.)			<i>Cercyon bifenestratus</i> Küst.	ZP KP GG Re Ni	div
	Kn KP GG Re PP	FN JC OV	<i>Cercyon lateralis</i> (Marsh.)	KP GG CP BK	FN HH
<i>Haliplus ruficollis</i> (Geer)	KP GG Re	JC OV BD	<i>Cercyon quisquilius</i> (L.)	GG	HH
<i>Haliplus immaculatus</i> Gerh.	KP	JC OV	<i>Cercyon pygmaeus</i> (Ill.)	ZP KP GG BK	HH
<i>Haliplus apicalis</i> Thoms.	KP GG Re	JC OV	<i>Cercyon granarius</i> Er.	Re	OV
NOTERIDAE			<i>Cercyon tristis</i> (Ill.)	ZP KP GG Re	JC OV
<i>Noterus clavicornis</i> (Geer)	Kn KP ZP GG Re	div	<i>Cercyon sternalis</i> Shp.	KP GG	JC OV
DYTISCIDAE			<i>Cercyon analis</i> (Payk.)	CP Re SK	OV
<i>Hyphydrus ovatus</i> (L.)	Kn KP	FN JC	<i>Megasternum obscurum</i> (Marsh.)		
<i>Hydroglyphus pusillus</i> (F.)	GG Re Ni	div		ZP GG CP BK SK	div
<i>Hydrovatus cuspidatus</i> (Kunze)	GG Re	JC OV	<i>Cryptopleurum minutum</i> (F.)	ZP GG BK	HH
<i>Coelambus impressopunctatus</i> (Schll.)	KP GG	JC OV	<i>Paracymus aeneus</i> (Germ.)	Zw	BD
<i>Coelambus nigrolineatus</i> (Stev.)	Re	JC OV	<i>Hydrobius fuscipes</i> (L.)	GG PP KP	FN JC OV
<i>Coelambus confluens</i> (F.)	ZP Re	FN JC OV	<i>Anacaena globulus</i> (Payk.)	Ni	FN
<i>Hygrotus inaequalis</i> (F.)	Kn KP Re GG	FN JC OV	<i>Anacaena limbata</i> (F.)	Kn ZP KP GG Re Ni	div
<i>Hydroporus angustatus</i> Sturm	GG	JC OV	<i>Anacaena bipustulata</i> (Marsh.)	GG	JC
<i>Hydroporus palustris</i> (L.)	Kn ZP GG	FN JC	<i>Laccobius bipunctatus</i> (F.)		
<i>Hydroporus planus</i> (F.)	GG	JC		Kn ZP KP GG Re Ni	div
<i>Hydroporus pubescens</i> (Gyll.)	GG Re	JC	<i>Laccobius minutus</i> (L.)	ZP KP Re Ni	div
<i>Hydroporus nigrita</i> (F.)	GG	JC	<i>Helochares lividus</i> (Forst.)		
<i>Hydroporus memnonius</i> Nicol.	GG	JC		Kn ZP KP GG Re Ni	div
<i>Laccophilus minutus</i> (L.)	Kn KP GG Re	div	<i>Enochrus bicolor</i> (F.)	KP Zw	BD
<i>Copelatus haemorrhoidalis</i> (F.)	Kn KP GG	FN JC	<i>Enochrus testaceus</i> (F.)	GG	JC
<i>Agabus bipustulatus</i> (L.)			<i>Cymbiodyta marginella</i> (F.)	GG Re	JC OV BD
	Kn ZP KP GG Re PP	div	<i>Chaetarthria seminulum</i> (Hbst.)		
<i>Agabus sturmii</i> (Gyll.)	ZP	JC		ZP KP GG Re	JC OV
<i>Agabus nebulosus</i> (Forst.)	Kn KP GG Re	FN JC OV	HISTERIDAE		
<i>Ilybius quadriguttatus</i> (Lac.)	ZP	JC	<i>Saprinus semistriatus</i> (Scriba)	GG	OV
<i>Rhantus suturalis</i> (M'Leay)	GG Re	JC OV BD	<i>Hypocaccus metallicus</i> (Hbst.)	ZP	FN
<i>Colymbetes fuscus</i> (L.)	Kn ZP KP GG Re	FN JC	<i>Margarinotus ventralis</i> (Mars.)	GG	HH TH
<i>Dytiscus marginalis</i> L.	GG	FN	<i>Margarinotus carbonarius</i> (Hoffm.)	GG BK	HH
<i>Dytiscus circumflexus</i> F.	GG	FN	SILPHIDAE		
HYDRAENIDAE			<i>Thanatophilus sinuatus</i> (F.)	GG	OV TH
<i>Hydraena testacea</i> Curt.	KP	JC	SCYDMAENIDAE		
<i>Ochthebius dilatatus</i> Steph.	ZP KP	JC OV BD	<i>Scydmaenus tarsatus</i> Müll.Kunze	CP	OV
<i>Ochthebius minimus</i> (F.)	ZP KP GG Ho	div	PTILIIDAE		
<i>Ochthebius marinus</i> (Payk.)	ZP Ho	FN OV	<i>Ptenidium fuscicorne</i> Er.	GG	OV
<i>Ochthebius viridis</i> Peyron	ZP KP	JC OV BD	<i>Ptenidium pusillum</i> (Gyll.)	CP SK	OV
<i>Limnebius nitidus</i> (Marsh.)	Re	JC	<i>Nephanes titan</i> (Newm.)	SK	OV
SPERCHEIDAE			<i>Acrotichis montandonii</i> (Allib.)	CP	OV
<i>Spercheus emarginatus</i> (Schall.)	GG PP	FN JC OV	<i>Acrotichis thoracica</i> (Waltl)	SK	OV



<i>Acrotrichis sericans</i> (Heer)	SK	OV	<i>Philonthus quisquiliarius</i> (Gyll.)	KP GG Re	JC OV BD
<i>Acrotrichis brevipennis</i> (Er.)	GG	OV	<i>Philonthus rectangulus</i> Shp.	GG	OV
<i>Acrotrichis atomaria</i> (Geer)	GG CP SK	OV	<i>Creophilus maxillosus</i> (L.)	GG	OV
<i>Acrotrichis sitkaensis</i> (Motsch.)	GG SK	OV	<i>Ontholestes murinus</i> (L.)	GG	TH
<i>Acrotrichis fascicularis</i> (Hbst.)	GG SK	OV	<i>Quedius maurorufus</i> (Grav.)	GG	OV
STAPHYLINIDAE			<i>Quedius schatzmayri</i> Grid.	GG	OV
<i>Metopsia clypeata</i> (Müll.)	ZP	OV	<i>Habrocerus capillaricornis</i> (Grav.)	CP	JC
<i>Proteinus ovalis</i> Steph.	GG	OV	<i>Sepedophilus marshami</i> (Steph.)	Br	OV
<i>Lesteva sicula heeri</i> Fauv.	GG	JC OV	<i>Sepedophilus nigripennis</i> (Steph.)	ZP CP SK	JC OV
<i>Carpelimus rivularis</i> (Motsch.)	GG Re	BD OV	<i>Tachyporus nitidulus</i> (F.)	GG	OV
<i>Carpelimus lindrothi</i> (Palm)	KP	OV	<i>Tachyporus obtusus</i> (L.)	CP	JC
<i>Carpelimus corticinus</i> (Grav.)	ZP Re	OV	<i>Tachyporus solutus</i> Er.	GG	OV
<i>Carpelimus halophilus</i> (Kiesw.)	ZP	OV BD	<i>Tachyporus hypnorum</i> (F.)	ZP GG CP Br SK	JC OV BD
<i>Carpelimus gracilis</i> (Mannh.)	Re	OV	<i>Tachyporus dispar</i> (Payk.)	ZP CP SK	JC OV
<i>Carpelimus subtilis</i> (Er.)	Re	OV	<i>Tachinus signatus</i> Grav.	CP	OV
<i>Oxytelus laqueatus</i> (Marsh.)	ZP KP GG Re BK	HH JC	<i>Myllaena intermedia</i> Er.	KP GG Re	JC OV
<i>Anotylus rugosus</i> (F.)	GG Re	OV	<i>Myllaena infuscata</i> Kr.	GG	OV
<i>Anotylus sculpturatus</i> (Grav.)	ZP KP Re	HH OV	<i>Cypha longicornis</i> (Payk.)	CP	JC
<i>Anotylus tetracarinatus</i> (Block)	ZP	HH	<i>Gnypeta rubrior</i> Totth.	KP	BD
<i>Platystethus arenarius</i> (Fourcr.)	ZP GG	HH	<i>Amischa analis</i> (Grav.)	ZP Re Br	OV
<i>Platystethus cornutus</i> (Grav.)	Re	JC OV	<i>Amischa nigrofusca</i> (Steph.)	CP	OV
<i>Platystethus degener</i> Muls.Rey	Re	OV	<i>Amischa decipiens</i> (Shp.)	GG CP Br	OV
<i>Platystethus alutaceus</i> Thoms.	KP Re	JC OV	<i>Amischa forcipata</i> Muls.Rey	CP	OV
<i>Bledius spectabilis</i> Kr.	ZP	OV	<i>Nehemitropia lividipennis</i> (Mannh.)	SK	OV
<i>Bledius tricornis</i> (Hbst.)	ZP	OV	<i>Brundinia meridionalis</i> (Muls.Rey)	ZP	OV
<i>Bledius unicornis</i> (Germ.)	Zw	OV BD	<i>Atheta elongatula</i> (Grav.)	Re	OV
<i>Bledius pallipes</i> (Grav.)	Re	OV	<i>Atheta luteipes</i> (Er.)	Re	OV
<i>Bledius gallicus</i> (Grav.)	Re	JC OV BD	<i>Atheta orbata</i> (Er.)	ZP	OV
<i>Stenus comma</i> Lec.	Re	OV	<i>Atheta fungi</i> (Grav.)	ZP GG CP SK	OV
<i>Stenus junco</i> (Payk.)	ZP GG	JC OV	<i>Atheta amplicollis</i> (Muls.Rey)	ZP	OV
<i>Stenus lustrator</i> Er.	ZP GG	OV	<i>Atheta nigra</i> (Kr.)	SK	OV
<i>Stenus clavicornis</i> (Scop.)	ZP Zw	OV BD	<i>Atheta coriaria</i> (Kr.)	SK	OV
<i>Stenus boops</i> Ljungh	ZP KP GG Re	JC OV BD	<i>Atheta atramentaria</i> (Gyll.)	GG	OV
<i>Stenus melanopus</i> (Marsh.)	GG	OV	<i>Acrotona obfuscata</i> (Grav.)	SK	OV
<i>Stenus canaliculatus</i> Gyll.	ZP KP Re	JC OV BD	<i>Pachnida nigella</i> (Er.)	GG	OV
<i>Stenus nitens</i> Steph.	GG	OV	<i>Drusilla canaliculata</i> (F.)	ZP	OV
<i>Stenus pusillus</i> Steph.	ZP KP GG SK	JC OV BD	<i>Deubelia picina</i> (Aubé)	GG	OV
<i>Stenus formicetorum</i> Mannh.	Re	OV	<i>Oxyopoda elongatula</i> Aubé	GG	OV
<i>Stenus brunripes</i> Steph.	ZP SK	OV	<i>Oxyopoda procerula</i> Mannh.	GG	OV
<i>Stenus fulvicornis</i> Steph.	GG	OV	PSELAPHIDAE		
<i>Stenus cicindeloides</i> (Schall.)	ZP KP GG Re	JC OV BD	<i>Euplectus karsteni</i> (Reichb.)	Br	JC OV
<i>Stenus nitidiusculus</i> Steph.	ZP	JC	<i>Brachygluta fossulata</i> (Reichb.)	Br	JC OV
<i>Stenus aceris</i> Steph.	ZP Zw	OV BD	<i>Brachygluta helferi</i> (Schm.)	ZP	OV BD
<i>Stenus palustris</i> Er.	ZP GG	OV	CLAMBIDAE		
<i>Euaesthetus bipunctatus</i> (Ljungh)	ZP	OV	<i>Calyptomerus dubius</i> (Marsh.)	CP Br	JC OV
<i>Euaesthetus ruficapillus</i> Boisd.Lac.	GG	OV	SCIRTIDAE		
<i>Paederus fuscipes</i> Curt.	ZP	BD OV	<i>Cyphon laevipennis</i> Tourn.	GG	OV
<i>Paederus riparius</i> (L.)	GG	OV	DRYOPIDAE		
<i>Paederus littoralis</i> Grav.	ZP Re	BD OV	<i>Dryops ernesti</i> Goz.	KP	OV
<i>Astenus pulchellus</i> (Heer)	CP	OV	<i>Dryops luridus</i> (Er.)	ZP KP GG Re	JC OV BD
<i>Rugilus orbiculatus</i> (Payk.)	ZP SK	OV	HETEROCERIDAE		
<i>Sunius propinquus</i> (Bris.)	CP	OV	<i>Heterocerus fossor</i> Kiesw.	Zw	OV BD TH
<i>Scopaeus laevigatus</i> (Gyll.)	Re	JC OV	<i>Heterocerus flexuosus</i> Steph.	ZP	FN JC OV
<i>Lathrobium rufonitidum</i> Rtt.	GG	OV	<i>Heterocerus obsoletus</i> Curt.	ZP	JC OV
<i>Xantholinus linearis</i> (Ol.)	ZP Zw	OV	<i>Heterocerus marginatus</i> (F.)	ZP Re Ni	FN JC OV
<i>Hypnogyra glabra</i> (Nordm.)	Br	OV	<i>Heterocerus fenestratus</i> (Thunb.)	ZP KP Re Ho	div
<i>Othius laeviusculus</i> Steph.	GG	JC	<i>Heterocerus hispidulus</i> Kiesw.	KP Ni	div
<i>Philonthus fumarius</i> (Grav.)	GG	OV	<i>Heterocerus intermedius</i> Kiesw.	KP Re	JC OV
<i>Philonthus cognatus</i> Steph.	ZP SK	OV BD	<i>Heterocerus maritimus</i> Guér.	Zw	OV BD
<i>Philonthus succicola</i> Thoms.	GG	HH	LIMNICHIDAE		
<i>Philonthus cruentatus</i> (Gm.)	SK	OV	<i>Limnichus pygmaeus</i> (Sturm)	Re	JC OV
<i>Philonthus varians</i> (Payk.)	GG SK	OV	BYRRHIDAE		

<i>Cytilus sericeus</i> (Forst.)	Re	BD	<i>Cyclodinus constrictus</i> (Curt.)	ZP	OV BD
CERYLONIDAE			LAGRIIDAE		
<i>Cerylon histeroides</i> (F.)	Br	JC	<i>Lagria hirta</i> (L.)	ZP	BD
NITIDULIDAE			TENEBRIONIDAE		
<i>Meligethes ruficornis</i> (Marsh.)	KP Zw	OV BD	<i>Phylan gibbus</i> (F.)	Do	TH
KATERETIDAE			<i>Alphitobius diaperinus</i> (Panz.)	Br	OV
<i>Kateretes rufilabris</i> (Latr.)	GG	OV	SCARABAEIDAE		
SILVANIDAE			<i>Onthophagus similis</i> (Scriba)	ZP KP	HH
<i>Uleiota planata</i> (L.)	GG	TH	<i>Onthophagus coenobita</i> (Hbst.)	KP	HH
CRYPTOPHAGIDAE			<i>Aegialia arenaria</i> (F.)	ZP	FN
<i>Telmatophilus typhae</i> (Fall.)	ZP	JC	<i>Aphodius fossor</i> (L.)	GG BK	HH
<i>Atomaria fuscata</i> (Schönh.)	Re SK	OV	<i>Aphodius haemorrhoidalis</i> (L.)	ZP GG BK	HH
<i>Atomaria lewisi</i> Rtt.	ZP	BD	<i>Aphodius rufipes</i> (L.)	ZP KP GG BK	HH
<i>Atomaria rhenana</i> Kr.	ZP	OV	<i>Aphodius fimetarius</i> (L.)	GG	HH
<i>Atomaria basalis</i> Er.	GG CP SK	OV	<i>Aphodius ictericus</i> (Laich.)	ZP	HH
<i>Atomaria testacea</i> Steph.	Br SK	OV	<i>Aphodius rufus</i> (Moll)	ZP KP GG BK	HH
<i>Atomaria nigrirostris</i> Steph.	GG CP SK	OV	<i>Aphodius plagiatus</i> (L.)	ZP	OV
<i>Ephistemus globulus</i> (Payk.)	ZP GG SK	OV	<i>Psammodytes asper</i> (F.)	Zw	BD
PHALACRIDAE			CERAMBYCIDAE		
<i>Olibrus aeneus</i> (F.)	GG Re	OV	<i>Pogonocherus hispidus</i> (L.)	Zw Do	TH
<i>Olibrus liquidus</i> Er.	Re	OV	CHRYSOMELIDAE		
<i>Stilbus oblongus</i> (Er.)	GG	OV	<i>Zeugophora subspinosa</i> (F.)	Kn	FN
LATRIDIIDAE			<i>Oulema gallaeciana</i> (Heyden)	CP	JC OV
<i>Latridius minutus</i> (L.)	CP	OV	<i>Oulema melanopus</i> (L.)	Kn ZP CP Rp	div
<i>Enicmus transversus</i> (Ol.)	Br	OV	<i>Oulema duftschmidi</i> (Redt.)	Kn GG CP Re	FN JC OV
<i>Enicmus histrio</i> Joy Tomlin	SK	OV	<i>Crioceris duodecimpunctata</i> (L.)	ZP	AL BD TH
<i>Cartodere bifasciata</i> (Rtt.)	GG Re SK	OV	<i>Crioceris asparagi</i> (L.)	ZP	TH
<i>Stephostethus lardarius</i> (Geer)	Re Br	OV	<i>Cryptocephalus ocellatus</i> Drap.	Kn	AL
<i>Corticaria crenulata</i> (Gyll.)	Zw	BD	<i>Gastrophysa viridula</i> (Geer)	Ni	FN
<i>Corticaria impressa</i> (Ol.)	ZP SK	OV BD	<i>Phaedon cochleariae</i> (F.)	ZP PP	FN JC
<i>Corticarina fuscata</i> (Gyll.)	ZP	OV	<i>Phaedon armoraciae</i> (L.)	Re PP Ni KP	div
<i>Corticaria gibbosa</i> (Hbst.)	ZP KP GG Re	OV BD	<i>Plagioderma versicolora</i> (Laich.)	Kn	FN
<i>Melanophthalma curticolis</i> (Mannh.)	ZP	OV	<i>Pyrrhalta viburni</i> (Payk.)	Kn	FN
COLYDIIDAE			<i>Phyllotreta nemorum</i> (L.)	GG CP	OV
<i>Orthocerus clavicornis</i> (L.)	Do	TH	<i>Phyllotreta undulata</i> Kutsch.	ZP CP	FN BD
CORYLOPHIDAE			<i>Phyllotreta exclamationis</i> (Thunb.)	KP	OV
<i>Sericoderus lateralis</i> (Gyll.)	Br SK	JC	<i>Apthona euphorbiae</i> (Schrk.)	Kn GG	FN OV
<i>Corylophus cassidoides</i> (Marsh.)	ZP GG Br	JC OV BD	<i>Longitarsus jacobaeae</i> (Wtrh.)	ZP	BD
<i>Orthoperus brunneipes</i> (Gyl.)	CP SK	OV	<i>Longitarsus suturellus</i> (Duft.)	Kn	FN
<i>Orthoperus nigrescens</i> Steph.	Br	OV	<i>Longitarsus luridus</i> (Scop.)	GG Re	OV
ENDOMYCHIDAE			<i>Longitarsus parvulus</i> (Payk.)	Kn GG CP Br SK	FN OV
<i>Mycetaea subterranea</i> (F.)	Br	JC OV	<i>Altica lythri</i> Aubé	GG	OV
COCCINELLIDAE			<i>Altica oleracea</i> (L.)	Kn GG Rp	AL FN
<i>Coccidula scutellata</i> (Hbst.)	ZP GG	FN JC OV	<i>Asiolestia ferruginea</i> (Scop.)	ZP	BD OV
<i>Coccidula rufa</i> (Hbst.)	ZP GG CP Re KP	div	<i>Crepidodera fulvicornis</i> (F.)	Kn	FN
<i>Rhizobius litura</i> (F.)	ZP KP GG Re	FN JC OV	<i>Crepidodera aurata</i> (Marsh.)	Kn	AL FN
<i>Rhizobius chrysomeloides</i> (Hbst.)	Rp	AL	<i>Chaetocnema concinna</i> (Marsh.)	Kn CP	FN OV
<i>Anisosticta novemdecimpunctata</i> (L.)	GG Re	OV BD	<i>Chaetocnema hortensis</i> (Fourcr.)	ZP SK	OV
<i>Tytthaspis sedecimpunctata</i> (L.)	ZP Zw GG CP	div	<i>Sphaeroderma testaceum</i> (F.)	Re	OV BD
<i>Adalia decempunctata</i> (L.)	Zw	BD	<i>Sphaeroderma rubidum</i> (Graëlls)	Re Rp	AL OV
<i>Adalia bipunctata</i> (L.)	GG Re Ni KP	FN JC OV	<i>Psylliodes marcidus</i> (Ill.)	Zw	OV
<i>Coccinella septempunctata</i> L.	PP KP	FN JC	<i>Psylliodes laticollis</i> Kutsch.	ZP	JC
<i>Coccinella undecimpunctata</i> L.	ZP KP Zw GG Ni	BD FN OV	<i>Hispa atra</i> L.	Re	OV
<i>Propylea quatuordecimpunctata</i> (L.)	Kn GG	FN OV	<i>Cassida rubiginosa</i> Muell.	Bl	AL
<i>Anatis ocellata</i> (L.)	Do	TH	<i>Cassida nobilis</i> L.	ZP	JC
<i>Psyllobora vigintiduopunctata</i> (L.)	KP Zw GG Re	FN OV BD	APIONIDAE		
OEDEMERIDAE			<i>Omphalapion hookerorum</i> (Kirby)	Kn CP Ho	OV TH
<i>Oedemera nobilis</i> (Scop.)	Ca	TH	<i>Ceratapion onopordi</i> (Kirby)	Kn KP GG CP Re Ho	OV TH
ANTHICIDAE			<i>Ceratapion penetrans</i> (Germ.)	Re	OV
<i>Notoxus monoceros</i> (L.)	ZP	AL BD	<i>Diplapion confluens</i> (Kirby)	CP Ho	TH
			<i>Aspidapion radiolus</i> (Marsh.)	GG Ho	TH

<i>Aspidapion aeneum</i> (F.)	Kn GG Ho Do	TH	<i>Larinus planus</i> (F.)	ZP CP BI	AL TH
<i>Squamapion vicinum</i> (Kirby)	Re	OV	<i>Cossonus linearis</i> (F.)	Br	OV
<i>Taeniapion urticarium</i> (Hbst.)	ZP Zw	BD TH	<i>Stenopelmus rufinasus</i> Gyll.	Re	OV
<i>Malvapion malvae</i> (F.)	Kn Ho	TH	<i>Tanyssphyrus lemnae</i> (Payk.)	GG Re	JC OV
<i>Protapion fulvipes</i> (Fourcr.)	Kn ZP GG CP Ho	OV TH	<i>Tychius schneideri</i> (Hbst.)	Do	TH
<i>Protapion nigritarse</i> (Kirby)	Ho Do	TH	<i>Tychius picirostris</i> (F.)	Do	TH
<i>Protapion trifolii</i> (L.)	Re Ho Do Rp Ca	AL OV TH	<i>Tychius meliloti</i> Steph.	Ho	TH
<i>Protapion apricans</i> (Hbst.)	Re	OV	<i>Sibinia primita</i> (Hbst.)	ZP	OV TH
<i>Protapion assimile</i> (Kirby)	Re Do Ca	OV TH	<i>Sibinia arenariae</i> Steph.	ZP Zw	TH
<i>Protapion ononidis</i> (Gyll.)	Kn Re Rp Ca	AL OV TH	<i>Anthonomus rubi</i> (Hbst.)	ZP GG Do	TH
<i>Protapion dissimile</i> (Germ.)	Do	TH	<i>Curculio crux</i> F.	Kn	TH
<i>Pseudaplemonus limonii</i> (Kirby)	ZP Zw	OV BD TH	<i>Hypera plantaginis</i> (Geer)	Do	TH
<i>Perapion marchicum</i> (Hbst.)	Ho Do	TH	<i>Hypera postica</i> (Gyll.)	CP Ca	JC OV TH
<i>Apion frumentarium</i> (L.)	GG Ho Do Rp	AL OV TH	<i>Hypera nigrirostris</i> (F.)	Ca	TH
<i>Apion haematodes</i> Kirby	Do	TH	<i>Limobius mixtus</i> (Boh.)	Do	TH
<i>Apion cruentatum</i> Walt.	Ho	TH	<i>Cryptorhynchus lapathi</i> (L.)	ZP	TH
<i>Apion rubiginosum</i> Grill	Do	TH	<i>Baris scolopacea</i> Germ.	ZP Zw	TH
<i>Catapion seniculus</i> (Kirby)	KP GG Ho	OV BD TH	<i>Pelenomus canaliculatus</i> (Fahrs.)	Re	JC OV BD
<i>Stenopterapion tenue</i> (Kirby)	CP Do	JC OV TH	<i>Pelenomus zumpti</i> (Wagn.)	Zw	TH
<i>Stenopterapion meliloti</i> (Kirby)	Ho	TH	<i>Rhinoncus perpendicularis</i> (Reich)	Kn CP Do	OV TH
<i>Ischnopterapion loti</i> (Kirby)	ZP Ho	TH	<i>Rhinoncus inconspectus</i> (Hbst.)	Kn	TH
<i>Ischnopterapion virens</i> (Hbst.)	Re	OV	<i>Rhinoncus pericarpus</i> (L.)	CP	OV
<i>Holotrichapion ononis</i> (Kirby)	Re Do	OV TH	<i>Rhinoncus bruchoides</i> (Hbst.)	Kn	TH
<i>Holotrichapion pisi</i> (F.)	Ho	TH	<i>Amalus scortillum</i> (Hbst.)	Kn	TH
<i>Eutrichapion viciae</i> (Payk.)	ZP Ho	TH	<i>Amalorrhynchus melanarius</i> (Steph.)	ZP	JC
<i>Eutrichapion ervi</i> (Kirby)	ZP Rp Ca	AL TH	<i>Ceutorhynchus erysimi</i> (F.)	GG	OV
CURCULIONIDAE			<i>Ceutorhynchus querceti</i> (Gyll.)	ZP	TH
<i>Otiorhynchus ovatus</i> (L.)	Do	TH	<i>Ceutorhynchus floralis</i> (Payk.)	Kn	TH
<i>Strophosoma melanogrammum</i> (Forst.)	Do	TH	<i>Parethelcus pollinarius</i> (Forst.)	CP Do Br	OV TH
<i>Sitona griseus</i> (F.)	Do	TH	<i>Glocianus distinctus</i> (Bris.)	Ho	TH
<i>Sitona lineatus</i> (L.)	Kn Re GG ZP CP Ho Do ZZ Ca	JC OV TH	<i>Datonychus melanostictus</i> (Marsh.)	GG	JC TH
<i>Sitona suturalis</i> Steph.	ZP ZZ	BD TH	<i>Mogulones cruciger</i> (Hbst.)	ZP	TH
<i>Sitona sulcifrons</i> (Thunb.)	Re	OV	<i>Trichosirocalus troglodytes</i> (F.)	Re Do	OV TH
<i>Sitona lepidus</i> Gyll.	CP ZZ	TH	<i>Nedyus quadrimaculatus</i> (L.)	ZP GG Do SK	OV TH
<i>Sitona hispidulus</i> (F.)	ZZ	TH	<i>Mecinus pyraeter</i> (Hbst.)	Do	TH
<i>Sitona cylindricollis</i> (Fahrs.)	Ho	TH	<i>Gymnetron villosulum</i> Gyll.	GG	JC
<i>Sitona humeralis</i> Steph.	Kn CP Do Rp Ca	AL TH	<i>Tachyerges salicis</i> (L.)	ZP	TH
			<i>Ceratapion gibbirostre</i>	CP KP	TH

## Oproep *Harmonia axyridis*

Tijdens de herfstbijeenkomst van de Sektie Everts in Tilburg op 27 november 2003 zijn door Paul van Wielink vondsten van een nieuw lieveheersbeestje voor de Nederlandse fauna genoemd. De betreffende soort, *Harmonia axyridis* (Pallas), is in de afgelopen jaren gebruikt als biologische bestrijder van bladluizen en op diverse locaties, zowel in kassen als in de open lucht, uitgezet. Binnenkort verschijnt in Nederlandse Faunistische Mededelingen een uitgebreid artikel van ons over het voorkomen van *H. axyridis* in Nederland. Daarin wordt ook aandacht geschonken aan diverse andere aspecten, met name aan de herkenbaarheid, de inzet als biologische bestrijder en de eventuele risico's die daaraan verbonden zijn. De soort is tot nu toe vooral uit de zuidelijke helft van Nederland bekend, maar nog lang niet overal. De verwachting is dat *H. axyridis* in het komende jaar zich snel verder zal verbreiden en mogelijk een zeer algemene soort zal worden. Derhalve een unieke kans om het kolonisatieproces van een gemakkelijk waar te nemen soort op de voet te volgen.

*Harmonia axyridis* is gemakkelijk herkenbaar aan kleurpatroon, zelfs al is dat heel variabel (zie bij voorbeeld afbeeldingen via de zoekmachine Google), grootte (> 5,5 mm) en plooi op het einde van de dekschilden (als bij *Adalia decempunctata*). *Harmonia* is overdag actief, ook bij vrij lage temperaturen, en vliegt 's nachts op licht. Ze zitten in volle glorie op bomen, struiken en andere gewassen en de soort kan eenvoudig met kloppen en slepen verzameld worden. Ook de larven en poppen zijn goed herkenbaar (afbeeldingen op Google).

Om de verspreiding en de uitbreiding van *Harmonia axyridis* de komende jaren te kunnen volgen willen wij jullie vragen waarnemingen van *H. axyridis* zo goed mogelijk vast te leggen en door te geven aan een van ondergetekenden. De waarnemingen zouden bij voorkeur de volgende gegevens moeten omvatten: nauwkeurige omschrijving van de vindplaats (inclusief Amersfoort-coördinaten), de biotoop, datum, (vangst)methode, aantallen en stadia, waarnemer, determinator, eventueel collectie, eventuele bijzonderheden (aggregaten, predatie, ei-afzet etc). Indien je niet zeker bent van je determinatie dan is het verstandig een exemplaar te verzamelen en ons bij gelegenheid voor te zetten.

Aangezien het verspreidingsgebied van *Harmonia axyridis* nog zeker niet landsdekkend is lijkt het zeer waardevol om ook **negatieve** waarnemingen vast te leggen, zodat ook een goed beeld verkregen wordt van plaatsen waar wel gekeken is, maar de soort (nog) niet is gevonden. Daarbij is het niet de bedoeling dat je meldt dat je op je zondagse familiewandeling door het centrum van Haarlem geen *H. axyridis* hebt gezien, maar wel wanneer je op een bepaalde locatie op meerdere dagen in voorjaar, zomer of herfst hebt gezocht, op licht hebt verzameld of hebt geslept of geklopt. Een negatieve waarneming is altijd lastiger vast te stellen dan een positieve, alhoewel *H. axyridis* relatief gemakkelijk waar te nemen is. Vermeld bij negatieve waarnemingen zeker welke methode is gehanteerd en hoe lang je bezig bent geweest!

Bij voorbaat onze dank voor jullie medewerking. We zullen jullie ook zeker op de hoogte houden van de resultaten.

Jan Cuppen, [jan.cuppen@wur.nl](mailto:jan.cuppen@wur.nl)

Paul van Wielink, [pv.wielin@inter.nl.net](mailto:pv.wielin@inter.nl.net)

Theodoor Heijerman, [theodoor.heijerman@wur.nl](mailto:theodoor.heijerman@wur.nl)

Antoon Loomans, [a.j.m.loomans@minlnv.nl](mailto:a.j.m.loomans@minlnv.nl)