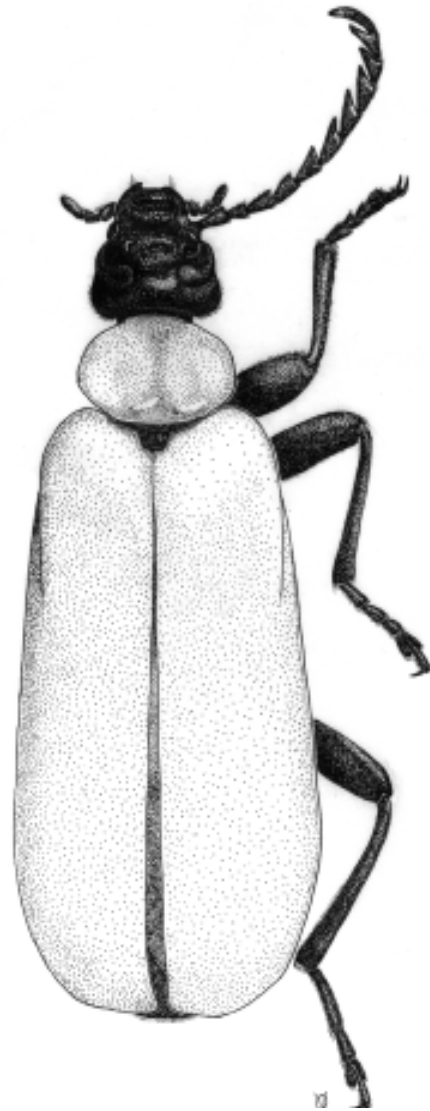


Sektie
Everts
Info 62



Mededelingenblad van de
Sektie *Everts*
Nederlandse Entomologische Vereniging

februari 2004

Bestuur van de sektie:

Jan Cuppen (voorzitter)	Buurtmeesterweg 16, 6711 HM Ede (0318-652039), jan.cuppen@wur.nl
Bas Drost (coördinator vergaderingen)	Lingedijk 35, 4014 MP Wadenoijen (0344-661440), mbpdrost@knoware.nl
Henk Pijpers (penningmeester, ledenadministratie)	Pasteurstraat 234, 2522 RS Den Haag (070-3905964), hcpijpers@hetnet.nl Giro: 4058536, Sektie Everts, Den Haag
Frank van Nunen	Amaliastein 113, 4133 HB Vianen (0347-376545), f.vannunen@tiscali.nl
Barend van Maanen (Everts Info)	Weefsterstraat 29, 6043 RG Roermond (0475-324648), maanen.engels@hetnet.nl

Nieuwe leden

Matthijs Courbois, Burgemeester Patijnlaan 60, 3705 CG Zeist, mjcourbois@hetnet.nl

Albert Dees, Bosbeemd 2, 3971 JK Driebergen, (06-44440058), ajdees@hotmail.com

◆◆◆ Contributie 2004 ◆◆◆

Aan iedereen die zijn contributie voor 2004 nog niet heeft voldaan, hierbij het verzoek het verschuldigde bedrag over te maken naar de penningmeester, op girorekening 4058536, t.n.v. Sektie Everts, Den Haag. De contributie bedraagt nog steeds € 5,--.

De Sektie *Everts* van de Nederlandse Entomologische Vereniging werd opgericht in 1988 en richt zich op de studie van de (Nederlandse) kevers. Zij is vernoemd naar de grondlegger van de vaderlandse coleopterologie jonkheer Edouard Everts (1849-1932)

Agenda

- 28 feb 2004 Bijeenkomst te Den Haag
- 8 mei 2004 Excursie naar bosreservaat **Het Pilotenbos**, in het Amsterdamse Bos
- 26 juni 2004 Extra excursie naar de Hoge Veluwe
Bestemming onder voorbehoud
- 3-5 sept 2004 Weekendexcursie naar Oost-Groningen
Datum onder voorbehoud; reservedata 10-12 of 17-19 sept.
- 27 nov 2004 Bijeenkomst te Tilburg

Bijeenkomst in Den Haag 28 februari 2004

De komende bijeenkomst in Den Haag zal worden gehouden in het **Museon**. Het adres van het museum is Stadhouderslaan 37, 2517 HV Den Haag (website www.museon.nl).

Het Museon is goed bereikbaar met het openbaar vervoer:

- Vanaf Den Haag Centraal Station bus 4 (richting Kijkduin) of tram 17 (richting Statenkwartier), reistijd ca. 15 - 20 min. Halte Museon/Gemeentemuseum. Vervoer tot voor de deur.
- Vanaf station Den Haag Hollands Spoor tram 17 (richting Statenkwartier), reistijd ca. 25 min. Halte Museon/Gemeentemuseum. Vervoer tot voor de deur.

Ook met de auto is het Museon goed bereikbaar, vrij parkeren is mogelijk op de Statenlaan en de Museonparkeerplaats achter het museum bij het Omniversum.

De **aanvangstijd** is **10.30 uur**. Vanaf 10.00 uur kunnen we het museum binnen. Voor de ochtend hebben we het volgende programma samengesteld:

- | | |
|--------------|--|
| Jan Muilwijk | - De Loopkevers in de nieuwe Catalogus |
| Jan Cuppen | - Het genus <i>Chaetarthria</i> in Nederland |
| Oscar Vorst | - Nieuwe kevercatalogus: de stand van zaken |

De middag is gereserveerd voor informele contacten.

Tot ziens in Den Haag!

Herinneringen aan Piet Poot

Op 23 augustus van dit jaar overleed in zijn vertrouwde huiselijke omgeving en na een langdurige ziekte, Piet Poot.

Piet werd op 15 september 1929 geboren te Schiedam, waar hij tot zijn 11^e gewoond heeft. De familie verhuisde daarna naar het Limburgse Nuth. Na de Lagere School volgde hij de HBS in Heerlen, om daarna de Kweekschool in Maastricht af te ronden. In deze jaren kreeg hij belangstelling voor zijn latere interesse; de entomologie in brede zin. Nadat hij vervolgens zijn militaire dienstplicht vervulde werd hij onderwijzer aan de Christelijke Lagere School in Eindhoven. In Eindhoven leerde hij Chrétien (Chris) Berger kennen. Chris was vertrouwd met vlinders en kevers sinds het geboortjaar van Piet en kende de omgeving van Eindhoven op zijn duimpje. In de loop van de jaren had hij in zijn contacten met Piet van der Wiel en Pieter Brakman, twee bekende keverkenners, al heel wat kennis kunnen uitwisselen en tijdens zijn en hun excursies opgedaan. Tijdens de vrijdagavondborrels bij Chris thuis werd deze kennis uitgewisseld om vervolgens op zaterdag af te reizen naar het Mekka voor entomologen; Zuid-Limburg.

In 1956 leerde Piet Corrie kennen. Piet kreeg een baan aan de Openbare Mulo in Hardinxveld-Giessendam als leraar Duits. In 1957 trouwden Piet en Corrie. In deze omgeving leerde hij Gerard Slob uit Schelluinen (nu woonachtig in Kruiningen) kennen. Samen maakten ze excursies in de omgeving en zagen er niet tegenop per fiets naar Drunen te rijden om daar vlinders en kevers te verzamelen.

Na ruim drie jaar verhuisden Piet en Corrie naar Maastricht waar Piet een aanstelling kreeg aan de Mulo als leraar Duits en Biologie. In 1965 en 1967 werden hun kinderen geboren. Samen met zijn gezin trok hij naar Terschelling, Luxemburg en het land bij uitstek voor jonge kinderen en coleopterologen, Frankrijk. Ook tijdens zijn vakanties droeg hij als leraar zijn uitgebreide kennis van flora en fauna aan anderen over. Het is dan ook niet verwonderlijk dat zoon Pieter vaders interesse overnam en nu als academicus en bioloog in Australië actief is.

Zijn gehoor nam in de loop der jaren zodanig af, dat lesgeven werd bemoeilijkt en Piet vervroegd het onderwijs verliet.

De kinderen hadden inmiddels het ouderlijk huis verlaten, studeerden elders en de tijd was rijp om samen met Corrie langdurigere reizen te maken. Een aantal jaren werd overwinterd op hun vast standplaats in Tarifa in de Zuid-Spaanse provincie Cadiz. Het klimaat was er aangenaam, kevers waren er in overvloed en voor beiden was de vogeltrek van en naar het Afrikaanse vasteland een andere vorm van genieten. Hun dagen bleken meer dan gevuld.

Twee keer bezochten ze hun zoon Pieter in Australië. Vanuit Perth werd het zuidwesten met de camper doorkruist. Ruim 200 soorten vogels werden waargenomen, kevers werden met toestemming verzameld, het museum in Perth bezocht. Corrie maakte de meest fraaie landschaps- en flora-opnamen in de nationale Parken en daarbuiten. Helaas bleek de tweede reis de laatste grote reis te zijn. Na klachten

onderweg in het binnenland en terugkeer naar Perth, werd bij Piet een tumor ontdekt die kwaadaardig bleek. Repatriëring naar Maastricht bleek noodzakelijk en de berichten daar in het Academisch Ziekenhuis waren allerminst hoopgevend.

Piet en Corrie werden zwaar op de proef gesteld. Beiden roepen bewondering en respect op voor de wijze waarop met deze zware beproeving werd omgegaan. De zorgen van Corrie voor Piet en omgekeerd, de wijze waarop beiden de collectie van Piet gereed hebben gemaakt voor de musea in Maastricht en Amsterdam en vooral de wijze waarop ze met hun verdriet naar buiten traden.

In alle rust en overgave stierf Piet omringd door Corrie en zijn naaste familie.

Piet laat een leegte achter. Veel van zijn kennis droeg hij over, meer gaat helaas met zijn heengaan verloren. Piet was als amateur-coleopteroloog ongetwijfeld iemand met grote kennis en kunde en zijn nalatenschap in de vorm van een prachtige verzameling aan kevers, wantsen en spinnen, zal menig nieuw- en gevorderd entomoloog inspireren. Ook daarin leeft hij bij velen bij ons voort.

Zijn vrouw Corrie dank ik op deze plaats voor haar informatie om deze herinnering aan Piet te completeren.

Dré Teunissen
Oktober 2003

Excursieverslag Beerzedal – 15 juni 2002

Bas Drost, Oscar Vorst, Jan Cuppen, Barend van Maanen, Theodoor Heijerman, Gert van Ee, Jan Muilwijk, Hans Heerkens

Op 15 juni 2002 hield de Sektie een extra excursie naar het Beerzedal bij de Kampina (Gemeente Boxtel).

De bezochte deelterreinen waren:

- De Beerze tussen Spoorдонk en de Logtse Baan waar Natuurmonumenten in het kader van natuurontwikkeling de Beerze weer heeft laten meanderen.
- Het Beerzedal met broekbossen, gelegen ten zuidoosten van de Kampina.
- Het Omleidingskanaal (Heiloo) aan de zuidoostgrens van het natuurreservaat.
- Het Banisveld, een natuurontwikkelingsgebied in voormalige akker- en weide-terreinen.

De vergraven Beerze had zandig-lemige, soms modderige oevers, overgaand in een heischrale vegetatie die begraasd wordt. In de koeienvlaaien werd de Hydrophilide *Cryptopleurum crenatum* waargenomen. Deze soort leeft op mest van runderen en paarden.

Langs de oevers van de Beerze vingen wij *Paederus ruficollis*, *Heterocerus intermedius* en *Carpelimus lindrothi*, soorten van kale, vooral zandige oevers.

Vermeldenswaard waren ook de soorten *Dyschirius politus* en *Carpelimus obesus*, die kenmerkend zijn voor rivierdalen.

De Beerze vervolgt haar loop door een broekdal, waar in een oude meander de zeer zeldzame kortschildkever *Manda mandibularis* werd gevonden. Ook in dit terrein werden 7 exemplaren van de waterkever *Ilybius neglectus* verzameld, een soort die bekend is van beekmeanders in het oosten van het land. Ook werd hier de waterkever *Helophorus nanus* verzameld.

Langs het schouwpad van de Beerze zagen we op glikkruid het haantje *Phyllobrotica quadrimaculata* in opvallend grote aantallen. Van een paaltje langs het pad bemachtigde een van de excursiedeelnemers nog de kniptor *Mosotalesus nigricornis*.

De Beerze krijgt in dit deel zeer steile oevers. Hier en daar liggen grote omgevallen, sterk bemoste populierenstammen over de beek, waardoor wij zonder veel moeite de oevers konden onderzoeken. Zo vonden wij een aantal karakteristieke soorten voor min of meer beschaduwde beekoevers, zoals *Tachyusa constricta*, *Gnypeta ripicola*, *Stenus guttula* en *Ochthebius bicolon*. Van zo'n half-omgevallen populier werd de schors gezeefd, waaruit allerlei klein grut te voorschijn kwam. Hiervan willen we alleen *Cyphea curtula* noemen, die sinds zijn eerste melding uit Nederland (1983, Zuid-Limburg) tot in het noorden van ons land is gevonden.

Bij de stuw werd onder stenen en mos de Elmide *Oulimnius tuberculatus* in aantal gevonden. Deze soort werd al in 1969 door een van de deelnemers op precies dezelfde plaats verzameld!

In een semi-permanent dwarslootje werd tot onze verrassing de zeldzame waterkever *Hydroporus rufifrons* ontdekt. Deze soort werd in de provincie Noord-Brabant voor het laatst in 1970 bij Vught verzameld!

Het Banisveld is een heischraal grasland, aflopend naar een vergraven zandige oever en is begroeid met veel mossen, waaronder ook levermossen, pitrus, struikheide, wilg, pijpestrootje, heidespurrie, zuring en wolfspoot. Het terrein werd door de meesten eveneens onderzocht. Noemenswaardig zijn de pilkever *Morychus aeneus* (in grote aantallen!), de eerder genoemde kortschildkever *Paederus ruficollis*, de loopkever *Agonum viridicupreum* en het heel kleine kniptorretje *Negastrius pulchellus*, dat op kaal zand leeft.

Tabel van de in Het Beerzedal aangetroffen keversoorten.

Met de afkortingen is weergegeven door wie de soort is vastgesteld. De afkortingen staan voor: OV=Oscar Vorst. BD=Bas Drost, JC=Jan Cuppen, TH=Theodoor Heijerman, Gert van Ee, BM=Barend van Maanen, JM=Jan Muilwijk, HH=Hans Heerkens.

GYRINIDAE		<i>Haliphus flavicollis</i> Sturm	BM
<i>Gyrinus substriatus</i> Steph.	GE	NOTERIDAE	
HALIPLIDAE		<i>Noterus clavicornis</i> (Geer)	DIV
<i>Peltodytes caesus</i> (Duft.)	BM	<i>Noterus crassicornis</i> (Müll.)	JC BM
<i>Haliphus lineatocollis</i> (Marsh.)	BD GE	DYTISCIDAE	
<i>Haliphus ruficollis</i> (Geer)	GE BM	<i>Hyphydrus ovatus</i> (L.)	JC GE BM
<i>Haliphus heydeni</i> Wehncke	JC BM	<i>Hydroglyphus geminus</i> (F.)	JC GE BM
<i>Haliphus fluviatilis</i> Aubé	BD JC GE	<i>Bidessus unistriatus</i> (Schrk.)	JC GE BM
<i>Haliphus wehncke</i> Gerh.	BM	<i>Hygrotus impressopunctatus</i> (Sch.)	JC GE BM
<i>Haliphus immaculatus</i> Gerh.	GE	<i>Hygrotus versicolor</i> (Schall.)	DIV

<i>Hygrotus inaequalis</i> (F.)	GE BM	<i>Dyschirius luedersi</i> Wagn.	DIV
<i>Hygrotus decoratus</i> (Gyll.)	JC GE BM	<i>Dyschirius globosus</i> (Hbst.)	OV BD JM
<i>Hydroporus angustatus</i> Sturm	JC GE BM	<i>Trechus obtusus</i> Er.	BD
<i>Hydroporus umbrosus</i> (Gyll.)	JC GE BM	<i>Bembidion litorale</i> (Ol.)	OV JC JM
<i>Hydroporus tristis</i> (Payk.)	OV JC GE	<i>Bembidion properans</i> (Steph.)	OV BD
<i>Hydroporus gyllenhalii</i> Schdte.	JC GE BM	<i>Bembidion dentellum</i> (Thunb.)	OV JC JM
<i>Hydroporus palustris</i> (L.)	DIV	<i>Bembidion obliquum</i> Sturm	DIV
<i>Hydroporus incognitus</i> Shp.	BM	<i>Bembidion varium</i> (Ol.)	OV JM
<i>Hydroporus striola</i> (Gyll.)	DIV	<i>Bembidion bruxellense</i> Wesm.	JM
<i>Hydroporus erythrocephalus</i> (L.)	JC GE	<i>Bembidion tetracolum</i> Say	OV BD JM
<i>Hydroporus rufifrons</i> (Müll.)	BM	<i>Bembidion femoratum</i> Sturm	OV JM
<i>Hydroporus planus</i> (F.)	DIV	<i>Bembidion tetragrammum illigeri</i> Net.	OV JC
<i>Hydroporus pubescens</i> (Gyll.)	JC GE BM	<i>Bembidion gilvipes</i> Sturm	JM
<i>Hydroporus nigrita</i> (F.)	JC BM	<i>Bembidion doris</i> (Panz.)	JC BM
<i>Hydroporus memnonius</i> Nicol.	DIV	<i>Bembidion articulatum</i> (Panz.)	OV JC JM
<i>Hydroporus melanarius</i> Sturm	DIV	<i>Bembidion biguttatum</i> (F.)	OV
<i>Hydroporus neglectus</i> Schaum	BM	<i>Bembidion guttula</i> (F.)	OV
<i>Graptodytes pictus</i> (F.)	JC GE BM	<i>Ocys harpaloides</i> (Aud.-Serv.)	OV
<i>Nebrioporus elegans</i> (Panz.)	BM	<i>Asaphidion curtum</i> (Heyd.)	OV
<i>Laccophilus minutus</i> (L.)	JC GE BM	<i>Stenolophus teutonius</i> (Schrk.)	DIV
<i>Laccophilus hyalinus</i> (Geer)	DIV	<i>Stenolophus mixtus</i> Hbst.	OV JC JM
<i>Agabus bipustulatus</i> (L.)	JC GE BM	<i>Bradycellus harpalinus</i> (Serv.)	JC JM
<i>Agabus uliginosus</i> (L.)	OV JC BM	<i>Acupalpus flavicollis</i> (Sturm)	JM
<i>Agabus unguicularis</i> Thoms.	JC	<i>Acupalpus brunnipes</i> (Sturm)	OV JC JM
<i>Agabus labiatus</i> (Brahm)	GE BM	<i>Acupalpus parvulus</i> (Sturm)	OV JC JM
<i>Ilybius montanus</i> (Steph.)	JC	<i>Acupalpus dubius</i> Schilsky	JM
<i>Ilybius neglectus</i> Er.	JC GE BM	<i>Pterostichus strenuus</i> (Panz.)	JM
<i>Ilybius fenestratus</i> (F.)	BD GE BM	<i>Pterostichus vernalis</i> (Panz.)	JM
<i>Ilybius ater</i> (Geer)	BD GE BM	<i>Pterostichus nigrita</i> (Payk.)	GE JM
<i>Ilybius fuliginosus</i> (F.)	BM	<i>Agonum sexpunctatum</i> (L.)	OV JC JM
<i>Ilybius quadriguttatus</i> (Lac.)	JC GE BM	<i>Agonum viridicupreum</i> (Goeze)	OV JC TH
<i>Rhantus grapii</i> (Gyll.)	BM	<i>Agonum marginatum</i> (L.)	DIV
<i>Rhantus exsoletus</i> (Forst.)	JC GE BM	<i>Agonum versutum</i> Sturm	OV
<i>Colymbetes fuscus</i> (L.)	DIV	<i>Agonum viduum</i> (Panz.)	JM
<i>Hydaticus seminiger</i> (Geer)	GE	<i>Agonum micans</i> Nicol.	OV JC JM
<i>Acilius canaliculatus</i> (Nicol.)	GE	<i>Limodromus assimilis</i> (Payk.)	OV JM
<i>Dytiscus marginalis</i> L.	BM	<i>Paranchus albipes</i> (F.)	DIV
CARABIDAE		<i>Oxypselaphus obscurus</i> (Hbst.)	BD
<i>Cicindela hybrida</i> L.	OV JC	<i>Amara plebeja</i> (Gyll.)	JM
<i>Cicindela hybrida pseudoriparia</i> Mandl	JM	<i>Amara similata</i> (Gyll.)	OV JM
<i>Cicindela campestris</i> L.	JM	<i>Amara aenea</i> (Geer)	OV JM
<i>Nebria brevicollis</i> (F.)	OV JM	<i>Amara spreta</i> Dej.	BD JC JM
<i>Nebria salina</i> Fairm.Lab.	JM	<i>Chlaenius nigricornis</i> (F.)	JM
<i>Notiophilus substriatus</i> Wtrh.	OV JC	<i>Badister sodalis</i> (Duft.)	JM
<i>Omophron limbatum</i> (F.)	OV BD JM	HYDRAENIDAE	
<i>Elaphrus cupreus</i> Duft.	JC	<i>Hydraena palustris</i> Er.	BM
<i>Elaphrus riparius</i> (L.)	DIV	<i>Hydraena britteni</i> Joy	OV BM
<i>Clivina fossor</i> (L.)	OV JC	<i>Hydraena testacea</i> Curt.	DIV
<i>Clivina collaris</i> (Hbst.)	OV JM	<i>Ochthebius bicolor</i> Germ.	OV JC
<i>Dyschirius arenosus</i> Steph.	OV JC JM	<i>Ochthebius minimus</i> (F.)	DIV
<i>Dyschirius politus</i> (Dej.)	OV	<i>Limnebius nitidus</i> (Marsh.)	JC BM
<i>Dyschirius aeneus</i> (Dej.)	OV JC	PTILIIDAE	

<i>Ptenidium intermedium</i> Wank.	OV	<i>Philonthus cruentatus</i> (Gm.)	OV JC
<i>Ptinella aptera</i> (Guér.)	OV	<i>Philonthus varians</i> (Payk.)	OV JC
<i>Pteryx suturalis</i> (Heer)	OV	<i>Philonthus splendens</i> (F.)	OV JC
<i>Acrotrichis grandicollis</i> (Mannh.)	OV	<i>Philonthus quisquiliarius</i> (Gyll.)	OV BD JC
<i>Acrotrichis thoracica</i> (Waltl)	OV	<i>Philonthus sanguinolentus</i> (Grav.)	OV
<i>Acrotrichis henrici</i> (Matth.)	OV	<i>Philonthus micans</i> (Grav.)	BD JC
SCYDMAENIDAE		<i>Gabrius</i> sp. Curt.	OV
<i>Euconnus hirticollis</i> (Ill.)	OV	<i>Gabrius breviventer</i> (Sperk)	JC
PSELAPHIDAE		<i>Quedius cruentus</i> (Ol.)	OV
<i>Bibloporus minutus</i> Raffr.	OV	<i>Gyrophypnus fracticornis</i> (Müll.)	OV
<i>Euplectus karsteni</i> (Reichb.)	OV	<i>Xantholinus linearis</i> (Ol.)	OV
<i>Bryaxis bulbifer</i> (Reichb.)	OV	<i>Phloeocharis subtilissima</i> Mannh.	OV
<i>Rybaxis longicornis</i> (Leach)	JC	<i>Tachinus marginellus</i> (F.)	JC
STAPHYLINIDAE		<i>Tachinus corticinus</i> Grav.	OV
<i>Manda mandibularis</i> (Gyll.)	JC	<i>Tachyporus obtusus</i> (L.)	OV JC
<i>Carpelimus bilineatus</i> Steph.	JC	<i>Tachyporus pusillus</i> Grav.	JC
<i>Carpelimus rivularis</i> (Motsch.)	OV BD JC	<i>Deinopsis erosa</i> (Steph.)	OV
<i>Carpelimus obesus</i> (Kiesw.)	OV	<i>Gyrophæna</i> sp. Mannh.	OV
<i>Carpelimus lindrothi</i> (Palm)	OV	<i>Cyphea curtula</i> Er.	OV
<i>Carpelimus impressus</i> (Boisd.Lac.)	BD JC	<i>Leptusa fumida</i> (Er.)	OV
<i>Carpelimus corticinus</i> (Grav.)	OV BD JC	<i>Autalia rivularis</i> (Grav.)	OV
<i>Carpelimus elongatulus</i> (Er.)	OV JC	<i>Tachyusa constricta</i> Er.	OV
<i>Oxytelus laqueatus</i> (Marsh.)	OV JC	<i>Tachyusa coarctata</i> Er.	OV
<i>Anotylus rugosus</i> (F.)	OV	<i>Thinonoma atra</i> (Grav.)	OV BD
<i>Platystethus arenarius</i> (Fourcr.)	OV JC	<i>Gnyppeta ripicola</i> (Kiesw.)	OV BD
<i>Platystethus cornutus</i> (Grav.)	OV	<i>Gnyppeta rubrior</i> Toth.	OV
<i>Platystethus alutaceus</i> Thoms.	BD	<i>Dinaraea aequata</i> (Er.)	OV
<i>Bledius pallipes</i> (Grav.)	OV	<i>Atheta elongatula</i> (Grav.)	OV
<i>Bledius gallicus</i> (Grav.)	OV	<i>Atheta hygrobia</i> (Thoms.)	OV
<i>Stenus comma</i> Lec.	OV JC	<i>Atheta terminalis</i> (Grav.)	OV
<i>Stenus guttula</i> Müll.	OV BD	<i>Atheta malleus</i> Joy	OV
<i>Stenus junco</i> (Payk.)	OV JC	<i>Atheta volans</i> (Scriba)	OV
<i>Stenus boops</i> Ljungh	OV BD JC	<i>Atheta graminicola</i> (Grav.)	OV
<i>Stenus incrassatus</i> Er.	OV JC BM	<i>Atheta macrocera</i> (Thoms.)	OV
<i>Stenus canaliculatus</i> Gyll.	OV JC	<i>Atheta nigripes</i> (Thoms.)	OV
<i>Stenus argus</i> Grav.	BD JC	<i>Atheta atramentaria</i> (Gyll.)	OV
<i>Stenus carbonarius</i> Gyll.	OV BD	<i>Atheta longicornis</i> (Grav.)	OV
<i>Stenus latifrons</i> Er.	JC	<i>Acrotona exigua</i> (Er.)	OV
<i>Stenus tarsalis</i> Ljungh	BD	<i>Acrotona aterrima</i> (Grav.)	OV
<i>Stenus cicindeloides</i> (Schall.)	OV BD	<i>Calodera aethiops</i> (Grav.)	OV
<i>Euaesthetus bipunctatus</i> (Ljungh)	OV	<i>Meotica exilis</i> (Er.)	OV
<i>Euaesthetus ruficapillus</i> Boisd.Lac.	OV JC	<i>Ocyusa maura</i> (Er.)	OV BD
<i>Paederus fuscipes</i> Curt.	OV JC	<i>Ischnoglossa prolixa</i> (Grav.)	OV
<i>Paederus riparius</i> (L.)	BD JC	<i>Tinotus morion</i> (Grav.)	OV
<i>Paederidus ruficollis</i> . (F.)	OV BD JC	<i>Aleochara lanuginosa</i> Grav.	OV JC
<i>Rugilus geniculatus</i> Er.	JC	SCARABAEIDAE	
<i>Scopaeus laevigatus</i> (Gyll.)	OV	<i>Onthophagus similis</i> (Scriba)	JC
<i>Erichsonius cinerascens</i> (Grav.)	OV JC	<i>Aphodius fossor</i> (L.)	OV JC
<i>Philonthus albipes</i> (Grav.)	OV	<i>Aphodius haemorrhoidalis</i> (L.)	OV JC
<i>Philonthus intermedius</i> (Boisd.Lac.)	OV	<i>Aphodius ater</i> (Geer)	OV
<i>Philonthus cognatus</i> Steph.	OV	<i>Aphodius granarius</i> (L.)	OV
<i>Philonthus carbonarius</i> (Grav.)	OV	<i>Trichius fasciatus</i> (L.)	HH

HELOPHORIDAE		<i>Microcara testacea</i> (L.)	DIV
<i>Helophorus grandis</i> Ill.	GE	<i>Cyphon coarctatus</i> Payk.	OV BD JC
<i>Helophorus aequalis</i> Thoms.	DIV	<i>Cyphon ochraceus</i> Steph.	OV BD JC
<i>Helophorus brevipalpis</i> Bedel	DIV	<i>Cyphon hilaris</i> Nyh.	JC
<i>Helophorus nanus</i> Sturm	BM	BUPRESTIDAE	
<i>Helophorus strigifrons</i> Thoms.	DIV	<i>Trachys minutus</i> (L.)	TH
<i>Helophorus obscurus</i> Muls.	DIV	BYRRHIDAE	
<i>Helophorus granularis</i> (L.)	OV	<i>Simplocaria semistriata</i> (F.)	JC
<i>Helophorus minutus</i> F.	DIV	<i>Morychus aeneus</i> (F.)	OV JC
<i>Helophorus griseus</i> Hbst.	OV GE	<i>Cytilus sericeus</i> (Forst.)	OV BD JC
HYDROCHIDAE		<i>Byrrhus fasciatus</i> (Forst.)	OV JC
<i>Hydrochus carinatus</i> Germ.	JC	ELMIDAE	
<i>Hydrochus angustatus</i> Germ.	BM	<i>Oulimnius tuberculatus</i> (Müll.)	BD GE BM
HYDROPHILIDAE		DRYOPIDAE	
<i>Coelostoma orbiculare</i> (F.)	GE	<i>Dryops luridus</i> (Er.)	DIV
<i>Sphaeridium bipustulatum</i> F.	JC	LIMNICHIDAE	
<i>Sphaeridium scarabaeoides</i> (L.)	JC	<i>Limnichus pygmaeus</i> (Sturm)	OV
<i>Sphaeridium lunatum</i> F.	JC	HETEROCERIDAE	
<i>Cercyon ustulatus</i> (Preysl.)	OV	<i>Heterocerus fenestratus</i> (Thunb.)	OV JC
<i>Cercyon impressus</i> (Sturm)	JC	<i>Heterocerus hispidulus</i> Kiesw.	OV BD
<i>Cercyon haemorrhoidalis</i> (F.)	JC	<i>Heterocerus intermedius</i> Kiesw.	OV
<i>Cercyon melanocephalus</i> (L.)	OV JC	ELATERIDAE	
<i>Cercyon marinus</i> Thoms.	DIV	<i>Ampedus pomorum</i> (Hbst.)	OV
<i>Cercyon bifenestratus</i> Küst.	OV JC	<i>Mosotalesus nigricornis</i> (Panz.)	BD
<i>Cercyon lateralis</i> (Marsh.)	OV JC	<i>Hemicrepidius niger</i> (L.)	OV BD JC
<i>Cercyon unipunctatus</i> (L.)	JC	<i>Negastrius pulchellus</i> (L.)	JC
<i>Cercyon pygmaeus</i> (Ill.)	JC	CANTHARIDAE	
<i>Cercyon convexiusculus</i> Steph.	DIV	<i>Cantharis fulvicollis</i> F.	BD
<i>Cercyon sternalis</i> Shp.	DIV	<i>Cantharis pallida</i> Goeze	BD
<i>Cryptopleurum minutum</i> (F.)	OV JC	<i>Cantharis figurata</i> Mannh.	OV
<i>Cryptopleurum crenatum</i> (Panz.)	JC	<i>Rhagonycha testacea</i> (L.)	OV JC
<i>Hydrobius fuscipes</i> (L.)	DIV	ANOBIIDAE	
<i>Anacaena globulus</i> (Payk.)	OV	<i>Anobium punctatum</i> (Geer)	BD
<i>Anacaena limbata</i> (F.)	DIV	DASYTIDAE	
<i>Anacaena lutescens</i> (Steph.)	DIV	<i>Dasytes plumbeus</i> (Müll.)	BD
<i>Anacaena bipustulata</i> (Marsh.)	DIV	SPHINDIDAE	
<i>Laccobius minutus</i> (L.)	DIV	<i>Aspidiphorus orbiculatus</i> (Gyll.)	OV
<i>Helochares lividus</i> (Forst.)	JC GE BM	KATERETIDAE	
<i>Helochares punctatus</i> Shp.	JC	<i>Kateretes rufilabris</i> (Latr.)	OV BD
<i>Enochrus ochropterus</i> (Marsh.)	BM	<i>Brachypterus urticae</i> (F.)	OV BD JC
<i>Enochrus quadripunctatus</i> (Hbst.)	JC GE BM	<i>Brachypterus glaber</i> (Steph.)	BD
<i>Enochrus affinis</i> (Thunb.)	BM	SILVANIDAE	
<i>Enochrus coarctatus</i> (Gredl.)	OV JC	<i>Uleiota planata</i> (L.)	OV TH
<i>Cymbiodyta marginella</i> (F.)	DIV	CRYPTOPHAGIDAE	
<i>Chaetarhria seminulum</i> (Hbst.)	JC	<i>Atomaria mesomela</i> (Hbst.)	OV
<i>Hydrophilus piceus</i> (L.)	BM	<i>Atomaria nigrirostris</i> Steph.	OV
<i>Berosus signaticollis</i> (Charp.)	BM	<i>Ephistemus globulus</i> (Payk.)	BD
HISTERIDAE		CERYLONIDAE	
<i>Paromalus flavicornis</i> (Hbst.)	TH	<i>Cerylon histeroides</i> (F.)	OV
<i>Hololepta plana</i> (Sulzer)	OV	<i>Cerylon ferrugineum</i> Steph.	OV
<i>Margarinotus carbonarius</i> (Hoffm.)	OV JC	COCCINELLIDAE	
SCIRTIDAE		<i>Coccidula rufa</i> (Hbst.)	JC

<i>Coccinella septempunctata</i> L.	JC	<i>Ischnopterapion loti</i> (Kirby)	TH
<i>Coccinella undecimpunctata</i> L.	BD JC	<i>Oxystoma cracca</i> (L.)	TH
<i>Propylea quatuordecimpunctata</i> (L.)	JC	<i>Nanophyes marmoratus</i> (Goeze)	BD JC TH
CORYLOPHIDAE			
<i>Corylophus cassidoides</i> (Marsh.)	OV	<i>Stenopelmus rufinusus</i> Gyll.	TH
LATRIDIIDAE			
<i>Latridius hirtus</i> (Gyll.)	OV	<i>Tanysphyrus lemnae</i> (Payk.)	DIV
TENEBRIONIDAE			
<i>Melanimon tibiale</i> (F.)	OV JC	<i>Notaris acridulus</i> (L.)	BD TH
<i>Corticeus unicolor</i> (Pill.Mitt.)	OV TH	<i>Grypus brunnirostris</i> (F.)	TH
PYROCHROIDAE			
<i>Pyrochroa serraticornis</i> (Scop.)	OV	<i>Phyllobius virideaeris</i> (Laich.)	TH
SCRAPTIIDAE			
<i>Anaspis humeralis</i> (F.)	OV	<i>Phyllobius pomaceus</i> Gyll.	JC TH
<i>Anaspis frontalis</i> (L.)	OV BD	<i>Phyllobius argentatus</i> (L.)	TH
<i>Anaspis maculata</i> Fourcr.	OV	<i>Phyllobius pyri</i> (L.)	TH
CERAMBYCIDAE			
<i>Grammoptera ruficornis</i> (F.)	OV JC	<i>Polydrusus cervinus</i> (L.)	TH
<i>Leptura maculata</i> Poda	JC	<i>Polydrusus formosus</i> (Mayer)	TH
<i>Strangalia attenuata</i> (L.)	OV	<i>Strophosoma capitatum</i> (Geer)	TH
<i>Clytus arietis</i> (L.)	OV	<i>Sitona hispidulus</i> (F.)	OV JC TH
<i>Leiopus nebulosus</i> (L.)	TH	<i>Chlorophanus viridis</i> (L.)	BD TH
<i>Agapanthia villosoviridescens</i> (Geer)	BD HH	<i>Larinus planus</i> (F.)	TH
<i>Tetrops praeustus</i> (L.)	TH	<i>Cossonus linearis</i> (F.)	OV
CHRYSOMELIDAE			
<i>Donacia semicuprea</i> Panz.	BD GE	<i>Bagous limosus</i> (Gyll.)	TH
<i>Cryptocephalus moraei</i> (L.)	BD TH	<i>Dorytomus ictor</i> (Hbst.)	OV JC
<i>Cryptocephalus vittatus</i> F.	TH	<i>Dorytomus melanophthalmus</i> (Payk.)	TH
<i>Chrysolina polita</i> (L.)	OV BD JC	<i>Tychius picirostris</i> (F.)	BD JC TH
<i>Phaedon cochleariae</i> (F.)	OV JC	<i>Curculio betulae</i> (Steph.)	BD
<i>Phaedon armoraciae</i> (L.)	OV JC	<i>Archarius crux</i> (F.)	TH
<i>Phyllobrotica quadrimaculata</i> (L.)	DIV	<i>Archarius salicivorus</i> (Payk.)	TH
<i>Phyllotreta undulata</i> Kutsch.	OV	<i>Archarius pyrrhoceras</i> (Marsh.)	TH
<i>Phyllotreta striolata</i> (F.)	OV	<i>Magdalis ruficornis</i> (L.)	TH
<i>Phyllotreta ochripes</i> (Curt.)	OV	<i>Magdalis flavicornis</i> (Gyll.)	BD TH
<i>Phyllotreta exclamationis</i> (Thunb.)	OV	<i>Hylobius transversovittatus</i> (Goeze)	TH
<i>Aphthona nonstriata</i> (Goeze)	BD	<i>Hypera adspersa</i> (F.)	TH
<i>Altica</i> sp. Müll.	OV	<i>Hypera meles</i> (F.)	TH
<i>Asiolestia transversa</i> (Marsh.)	BD	<i>Hypera postica</i> (Gyll.)	TH
<i>Epitrix pubescens</i> (Koch)	BD	<i>Limnobaris dolorosa</i> (Goeze)	TH
<i>Cassida vittata</i> Vill.	OV	<i>Mononychus punctumalbum</i> (Hbst.)	BD TH
<i>Temnocerus longiceps</i> (Thoms.)	TH	<i>Pelenomus waltoni</i> (Boh.)	TH
RHYNCHIIDAE			
<i>Deporaus betulae</i> (L.)	TH	<i>Pelenomus velaris</i> (Gyll.)	OV
APIONIDAE			
<i>Ceratapion onopordi</i> (Kirby)	TH	<i>Rhinoncus</i> sp. Schönh.	OV
<i>Melanapion minimum</i> (Hbst.)	TH	<i>Rhinoncus perpendicularis</i> (Reich)	TH
<i>Protapion fulvipes</i> (Fourcr.)	TH	<i>Rhinoncus pericarpus</i> (L.)	TH
<i>Perapion violaceum</i> (Kirby)	TH	<i>Rhinoncus castor</i> (F.)	OV TH
<i>Perapion marchicum</i> (Hbst.)	BD TH	<i>Poophagus sisymbrii</i> (F.)	TH
<i>Perapion curtirostre</i> (Germ.)	TH	<i>Coeliodes ruber</i> (Marsh.)	TH
<i>Apion haematodes</i> Kirby	OV TH	<i>Ceutorhynchus erysimi</i> (F.)	TH
		<i>Ceutorhynchus pallidactylus</i> (Marsh.)	TH
		<i>Ceutorhynchus obstrictus</i> (Marsh.)	OV TH
		<i>Ceutorhynchus querceti</i> (Gyll.)	TH
		<i>Ceutorhynchus typhae</i> (Hbst.)	TH
		<i>Ceutorhynchus pyrrhorhynchus</i> (Marsh.)	TH
		<i>Parethelcus pollinarius</i> (Forst.)	OV TH
		<i>Datonychus melanostictus</i> (Marsh.)	BD TH
		<i>Mogulones raphani</i> (F.)	TH

<i>Trichosirocalus troglodytes</i> (F.)	TH	<i>Gymnetron linariae</i> (Panz.)	TH
<i>Nedyus quadrimaculatus</i> (L.)	OV BD TH	<i>Cionus tuberculosus</i> (Scop.)	BD JC
<i>Mecinus janthinus</i> Germ.	TH	<i>Rhamphus pulicarius</i> (Hbst.)	TH
<i>Gymnetron antirrhini</i> (Payk.)	TH		

Te koop aangeboden

Oscar Vorst heeft een flink aantal keverboeken te koop. Onderstaand is een lijst opgenomen met de belangrijkste titels. De prijzen gelden alleen voor leden van de Sektie Everts. Als je belangstelling hebt voor bepaalde titels, neem even contact op met Oscar Vorst, Poortstraat 55, 3572 HD Utrecht, 030-2722209, vorst@xs4all.nl.

- Anonymus, 1875-81, Verslagen van de zomervergadering NEV 30 t/m 36; wintervergadering 9 t/m 14, Tijdschr. Ent. **19-25**, € 30
- Balfour-Browne, F., 1950, British water beetles. Volume II, xx, 394, 1 pl, € 35
- Balfour-Browne, F., 1958, British water beetles Volume III, liii, 210, € 30
- Broun, T., 1880, Manual of the New Zealand Coleoptera, xix, 651, 1 bl, € 35
- Broun, T., 1881, Manual of the New Zealand Coleoptera. Part II., viii, 653-744, xxi-xxiii, € 10
- Cameron, M., (1930-41), [reprint: New Delhi], The Fauna of British India, including Ceylon and Burma. Coleoptera, Staphylinidæ: Vol. I, xvii, 471, 1 krt, 3 pl, Vol. II, [ii], viii, 257, 2 pl, Vol. III, xiii, 443, 4 pl, Vol. IV, Part I, xviii, 410, Vol. IV, Part II, [iii], 411-691, 3 pl, 1 krt, € 50
- Cuccodoro, G. & I. Löbl, 1995, Revision of the Afrotropical rove-beetles of the genus *Megarathrus* (Coleoptera, Staphylinidae, Proteininae), Revue suisse Zool. **102**, 655-761, € 5
- Derenne, E., 1957, Catalogue des Coléoptères de Belgique Fasc. II: 1. Caraboidea Carabidae, Cat. Col. belg. **2**, 1-116, € 5
- Desbrochers de Loges, J., 1875, Opuscules Entomologiques (Coléoptères). 1er cahier 1874-1875, 56, € 5
- d'Orchymont, A., 1936, Les Hydraena de la péninsule ibérique (en annexe synonymie de deux formes méditerranéennes), 48, 2 pl, Mém. Mus. r. Hist. nat Belg. **6**, € 8
- d'Orchymont, A., 1942, La tribu Hydrobiini Bedel, spécialement de sa sous-tribu Hydrobiae (Palpicornia-Hydrophilidae), 68, Mém. Mus. r. Hist. nat Belg. **24**, € 6
- Drugmand, D., 1996, Atlas des Staphylinini de Belgique et de Grand-Duché de Luxembourg (Coleoptera Staphylinidae Staphylininae), Mém. Soc. r. belge Ent. **36**, 3-194, € 8
- Fowler, W.W., 1887-1913, The coleoptera of the british islands: Vol.I Adephaga-Hydrophilidae, xxx, 269, 2 pl, Vol.II Staphylinidae, iv, 444, Vol.III Clavicornia (Leptinidae-Heteroceridae), iii, 399, Vol.IV Lamellicornia, Serricornia, Longicornia, Phytophaga, iii, 411, Vol.V Heteromera, Rhynchophora, abnormal coleoptera, vii, 490, Vol.VI Supplement, xiii, 351, € 270
- Ganglbauer, L., 1892, Die Käfer von Mitteleuropa; erster Band Familienreihe Caraboidea, iii, 557, € 55
- Gemminger & B.de Harold, 1868, Catalogus Coleopterorum hucusque descriptorum synonymicus et systematicus, Tom. III. Histeridae, Phalacridae, Nitidulidae, Trogositidae, Colydidae, Rhysodidae, Cucujidae, Cryptophagidae, Derodontidae, Latrididae, Othnidae, Mycetophagidae, Thorictidae ..., [i], 753-978, [5], € 20
- Gemminger & B.de Harold, 1870, Catalogus Coleopterorum hucusque descriptorum synonymicus et systematicus, Tom.VII. Tenebrionidae, Nilionidae, Pythidae, Melandryidae, Lagriidae, Pedilidae, Anthicidae, Pyrochroidae, Mordellidae, Rhipidophoridae, Cantharidae, Oedemeridae, [i], 1801-2180, [9], € 15

- Heymons, R. & H. von Lengerken, 1929, Studien über die Lebenserscheinungen der Silphini (Coleopt.) IV. *Blitophaga opaca* L. (Glattstreifiger Rübenaskäfer), Z. Morph. Ökol. Tiere **14**, 234-260, € 5
- Heymons, R., H. von Lengerken & M. Bayer, 1927, Studien über die Lebenserscheinungen der Silphini (Coleopt.) II. *Phosphuga atrata* L., Z. Morph. Ökol. Tiere **9**, 271-312, € 5
- Horion, A., 1953, Faunistik der mitteleuropäischen Käfer; Band III: Malacodermata, Sternoxia (Elateridae bis Throscidae); Entomol. Arbeiten aus dem Museum G.Frey, Sonderband, xviii, 340, € 15
- Horion, A., 1961, Faunistik der mitteleuropäischen Käfer; Band VIII: Clavicornia 2. Teil (Thorictidae bis Cisidae), Terebrantia, Coccinellidae, xvi, 375, € 15
- Horion, A., (1963), Faunistik der mitteleuropäischen Käfer; Band IX: Staphylinidae 1. Teil Micropeplinae bis Euaesthetinae [repr.: 1992], xii, 412, € 15
- Hustache, A., 1923-30, Curculionidae Gallo-Rhénans, Anns Soc. ent. Fr. **92**, 1-148, **93**, 31-124, **94**, 101-260, **95**, 211-317, **96**, 271-344, **98**, 1-96, **99**, 81-272, € 35
- Karny, H., 1915, Tabellen zur Bestimmung einheimischer Insekten. II. Käfer. Für Anfänger, insbesondere für den Gebrauch beim Unterrichte und bei Schülerübungen., [iii], 165, 3 pl, € 15
- Klimaszewski, J. & J.C. Watt, 1997, Coleoptera: family-group review and keys to identification, Fauna New Zealand **37**, 1-197, € 15
- Köhler, F., 1998, Vergleichende Untersuchungen zur Totholzkäferfauna (Coleoptera) des Naturwaldreservates 'Himbeerberg' im Hunsrück, Mainz. naturw. Arch. **36**, 147-208, € 5
- Kubisz, D., 1992, Chrzaszczce - Coleoptera: Zaleszczycowate - Oedemeridae, 52, Klucze Oznac. Owad. Pol. **19-4**, € 6
- La Ferté-Sénéctère, F. de la, 1848, Monographie des Anthicus et genres voisins, Coléoptères Hétéromères de la tribu des Trachélides, [iii], xxiii, 340, 16 pl, € 100
- Nomura, S. & C. E. Lee, 1993, A revision of the family Pselaphidae (Coleoptera) from South Korea, Esakia **33**, 1-48, € 6
- Pawłowski, J., 1974, Chrzaszczce - Coleoptera: Biegaczowate - Carabidae: Bembidiinae, Trechinae, 94, Klucze Oznac. Owad. Pol. **19-3b**, € 10
- Puthz, V., 1972, Zur Staphylinidenfauna des Balkans: die bisher aus Jugoslawien und angrenzenden Ländern bekannten Steninen (Coleoptera, Staphylinidae), Wiss. Mitt. bosn. herz. Landesmus. **1C**, 239-292, 4 krt, 1 pl, € 10
- Reitter, E., 1912, Bestimmungs-Schlüssel für die Unterfamilien, Tribus und Gattungen der Curculionidae (19. Teil), 90, Best.-Tab. eur. Col. **68**, € 15
- Reitter, E., 1914, Bestimmungs-Tabelle für die Unterfamilie: Erodini der Tenebrionidae aus Europa und den angrenzenden Ländern., Best.-Tab. eur. Col. **71**, Dt. Ent. Z. 1914, 43-85, € 10
- Straelen, V. van, 1933, Résultats scientifiques du voyage aux Indes Orientales Néerlandaises Vol. IV, fascicule 9, Coleoptera II, 57, 1 pl, € 15
- Sturm, J., Deutschlands Fauna in Abbildungen nach der Natur mit Beschreibungen von Jacob Sturm:
 - 1834, VIII. Bändchen Käfer, vi, 170, 185-202 handgekl. pl, € 90
 - 1836, X. Bändchen Käfer, [iii], 108, 216-227 handgekl. pl, € 90
 - 1837, XII. Bändchen Käfer, [iii], 88, 244-258 handgekl. pl, € 90
 - 1838, XIII. Bändchen Käfer, [iii], 128, 259-271 handgekl. pl, € 90
 - 1847, XIX. Bändchen Käfer, vi, 120, 345-360 handgekl. pl, € 90
- Sturm, J., 1818-34, Deutschlands Insecten, Käfer, 101-200 zw/w pl, € 50
- Sturm, J.H.C.F., Dr. Jacob Sturm's Deutschlands Fauna in Abbildungen nach der Natur mit Beschreibungen:
 - 1849, XX. Bändchen Käfer, vi, 103, 361-376 handgekl. pl, € 90
 - 1851, XXI. Bändchen Käfer, vi, 116, 377-392 handgekl. pl, € 90
 - 1857, XXIII. Bändchen Käfer, [iii], 116, 409-424 handgekl. pl, € 90
- Szujecki, A., 1976, Chrzaszczce - Coleoptera: Kusakowate - Staphylinidae: Wydluzaki - Xantholininae, 44, Klucze Oznac. Owad. Pol. **19-24d**, € 6