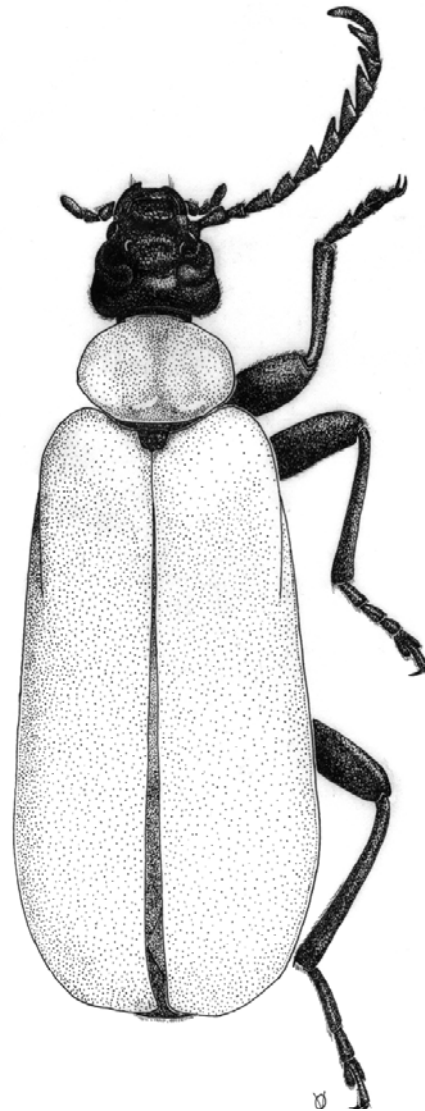


Sektie  
***Everts***  
Info 39



Mededelingenblad van de  
Sektie *Everts*  
Nederlandse Entomologische Vereniging

april 1998

## Bestuur van de sekte:

<b>Jan Cuppen</b> (voorzitter)	Buurtmeesterweg 16, 6711 HM Ede (0318-652039)
<b>Oscar Vorst</b> (secretaris)	Poortstraat 55, 3572 HD Utrecht (030-2722209)
<b>Bas Drost</b> (coördinator vergaderingen)	Lingedijk 35, 4014 MP Wadenoijen (0344-661440)
<b>Henk Pijpers</b> (penningmeester)	Pasteurstraat 234, 2522 RS Den Haag (070-3905964)
<b>Barend van Maanen</b>	Oberonstraat 76 6043 TR Roermond (0475-324648)

## Contributie 1998

Een ieder die zijn/haar contributie over het jaar 1998 nog niet heeft voldaan wordt dringend verzocht dit alsnog te doen. Graag hfl. 10,- overmaken op giro 4058536 van de Sektie Everts te **Den Haag**.

De Sektie *Everts* van de Nederlandse Entomologische Vereniging werd opgericht in 1988 en richt zich op de studie van de (Nederlandse) kevers. Zij is vernoemd naar de grondlegger van de vaderlandse coleopterologie jonkheer Edouard Everts (1849-1932).

## Agenda

9 mei	Voorjaarsexcursie naar Loon op Zand
5-7 juni	Zomerbijeenkomst NEV in Westernieland (Groningen)
11-14 juni	Excursion Arbeitsgemeinschaft Rheinischer Koleopterologen
12-15 juni	Balfour-Browne Club meeting in Liberec, Tsjechië
4-6 september	Weekendexcursie naar de Meinweg
21 november	Workshop

## Excursie naar het landgoed Huis ter Heide

De voorjaarsexcursie van de Sektie zal plaatsvinden op het landgoed Huis ter Heide gelegen ten westen van Loon op Zand. We verzamelen om **10.30** uur bij de kerk van Loon op Zand. In verband met vervoer wordt een **ieder**, dus ook als je van plan bent met de auto te komen, verzocht zich vooraf **aan te melden** bij Oscar Vorst.

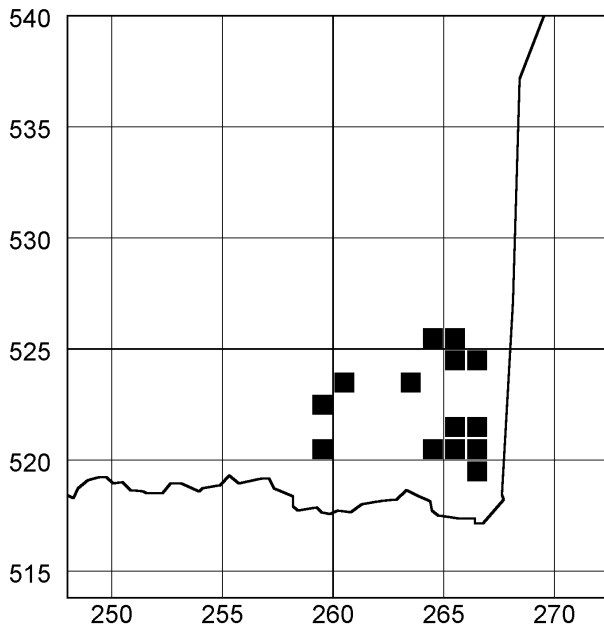
Het landgoed, ruim 600 ha groot, bestaat uit naaldbossen, landbouwgronden en enkele vennen. Sinds 1993 probeert de eigenaar, Natuurmonumenten, de landbouwgronden weer om te vormen in een heide- en vennengebied. Hiertoe wordt de grond afgegraven: het zogenaamde Plan Lobelia.

## Excursieverslag Bargerveen

Oscar Vorst, Jan Cuppen, Theodoor Heijerman, Frank van Nunen,  
Klaus Renner & Kees van de Berg

Van vrijdag 6 tot en met zondag 8 september 1996 werd de najaarsexcursie van de sekte gehouden in het Bargerveen (Drenthe), een zeer uitgestrekt hoogveengebied op de grens met Duitsland. Op enkele kleinere stukken na is het gehele gebied in verving geweest. Pas onlangs is hieraan een einde gekomen. Hierdoor zijn er nog grote oppervlakken aan kale en schaarsbegroeide veenbodems voorhanden. In een groot deel wordt momenteel een vernattingsbeheer gevoerd. Het aantal deelnemers was ongekend groot: 23 personen, waaronder drie gasten van de Arbeitsgemeinschaft Rheinischer Koleopterologen. Even dreigde er zelfs een tekort aan slaapplekken te ontstaan!

Hoewel het eigenlijk hoogveengebied (ba) niet bijzonder rijk te noemen is aan keversoorten en ook de dichtheden niet altijd even hoog zijn werd er toch een aanzienlijk aantal soorten gevonden. Een behoorlijk aantal van deze soorten, vooral de fytofagen, is gevangen aan de randen van het gebied, in ruderaal terreinen en wegbermen. Het eigenlijke hoogveengebied is namelijk uitgesproken arm aan planten.



Bemonsterde hokken in zuid-oost Drenthe.

drie *Cypha*-soorten (*laeviuscula*, *tarsalis* en *pulicaria*) en de zeldzame *Corticaria umbilicata*.

Een zandgroeve met plas en ruderaal vegetatie (za) herbergde de volgende opmerkelijke soorten: *Nebria livida*, *Bledius fergussoni* en *Gronops lunatus*.

CARABIDAE					
<i>Cicindela campestris</i> L.	ba	JC, TH	<i>Harpalus rufipes</i> (Geer)	ba	Div
<i>Carabus granulatus</i> L.	ba	TH	<i>Harpalus latus</i> (L.)	za	TH
<i>Carabus clathratus</i> L.	ba	TH	<i>Stenolophus mixtus</i> Hbst.	ba	TH, KR
<i>Carabus nitens</i> L.	ba	TH	<i>Trichocellus cognatus</i> (Gyll.)	ba	Div
<i>Leistus terminatus</i> (Hellw.)	ba	TH	<i>Bradycellus ruficollis</i> (Steph.)	ba	Div
<i>Nebria livida</i> (L.)	za	OV, KR	<i>Bradycellus harpalinus</i> (Serv.)	ba, za	Div
<i>Nebria brevicollis</i> (F.)	ba	TH	<i>Acupalpus parvulus</i> (Sturm)	ba	Div
<i>Nebria salina</i> Fairm.Lab.	ba	TH, FN	<i>Acupalpus dubius</i> Schilsky	ba	OV
<i>Notiophilus aquaticus</i> (L.)	ba	FN	<i>Poecilus versicolor</i> (Sturm)	ba	JC
<i>Notiophilus palustris</i> (Duft.)	ba	OV	<i>Pterostichus strenuus</i> (Panz.)	ba	TH
<i>Notiophilus germinyi</i> Fauvel	ba	JC	<i>Pterostichus diligens</i> (Sturm)	ba	Div
<i>Omophron limbatum</i> (F.)	ba, za	OV, FN	<i>Pterostichus nigrita</i> (Payk.)	ba	OV
<i>Elaphrus cupreus</i> Duft.	ba	FN	<i>Pterostichus rhaeticus</i> Heer	ba	Div
<i>Elaphrus riparius</i> (L.)	ba	OV	<i>Pterostichus minor</i> (Gyll.)	ba	Div
<i>Clivina fossor</i> (L.)	za	OV	<i>Pterostichus 4-foveolatus</i> Letzn.	ba	OV
<i>Dyschirius thoracicus</i> (Rossi)	za	OV	<i>Pterostichus niger</i> (Schall.)	ba	TH
<i>Dyschirius globosus</i> (Hbst.)	ba, za	JC, OV	<i>Pterostichus melanarius</i> (Ill.)	ba	OV
<i>Bembidion lampros</i> (Hbst.)	ba	TH, FN	<i>Calathus erratus</i> (Sahlb.)	ba	Div
<i>Bembidion obliquum</i> Sturm	ba, za	Div	<i>Calathus melanocephalus</i> (L.)	ba, za	Div
<i>Bembidion bruxellense</i> Wesm.	ba, za	Div	<i>Olisthopus rotundatus</i> (Payk.)	ba, za	Div
<i>Bembidion femoratum</i> Sturm	ba, za	OV, FN	<i>Agonum sexpunctatum</i> (L.)	ba	OV
<i>Bembidion 4-imaculatum</i> (L.)	ba, za	Div	<i>Agonum marginatum</i> (L.)	ba, za	OV, FN
<i>Bembidion doris</i> (Panz.)	ba	FN	<i>Agonum moestum</i> (Duft.)	ba	TH
<i>Asaphidion pallipes</i> (Duft.)	za	TH	<i>Agonum gracile</i> (Gyll.)	ba	Div
<i>Anisodactylus binotatus</i> (F.)	ba	TH	<i>Agonum fuliginosum</i> (Panz.)	ba	TH, OV
			<i>Agonum pelidnum</i> (Payk.)	ba	JC, OV

Bijzondere loopkevers van heide en (hoog)veen zijn *Carabus clathratus* en *C. nitens*, die beide op meerdere plaatsen werden aangetroffen. Onder de waterkevers zijn *Helophorus flavipes* en *Dytiscus lapponicus* vermeldenswaardig. Van deze laatste werden tientallen exemplaren gevangen in vallen met lever als lokaas. Op het uitgedroogde karkas van een ree werden onder andere de volgende soorten aangetroffen: *Nephanes titan*, *Necrobia violacea*. Twee zeldzame *Monotoma*-soorten (*spinicollis* en *testacea*) werden tezamen met *Gnathonus schmidti* aangetroffen in een geitenstal aan de rand van het gebied. Opmerkelijk rijk aan soorten was voorts de strooisellaag van een pijpestroveldeje. Een monster met de keverzeef leverde 40 soorten waaronder

<i>Platynus obscurus</i> (Hbst.)	ba	TH, OV	<i>Acilius sulcatus</i> (L.)	ba	Div
<i>Amara apricaria</i> (Payk.)	ba, za	TH, OV	<i>Acilius canaliculatus</i> (Nicol.)	ba	JC, FN
<i>Amara aulica</i> (Panz.)	ba	TH	<i>Dytiscus marginalis</i> L.	ba	JC
<i>Badister</i> sp.	ba	OV	<i>Dytiscus lapponicus</i> Gyll.	ba	OV, FN
<i>Dromius quadrimaculatus</i> (L.)	ba	OV			
<i>Dromius spilotus</i> (Ill.)	ba	OV	GYRINIDAE		
<i>Dromius melanocephalus</i> Dej.	ba	OV	<i>Gyrinus marinus</i> Gyll.	ba	FN
HALIPLIDAE			HYDROCHIDAE		
<i>Haliphus lineatocollis</i> (Marsh.)	ba	FN	<i>Hydrochus carinatus</i> Germ.	ba	JC
<i>Haliphus ruficollis</i> (Geer)	ba	JC, FN			
<i>Haliphus heydeni</i> Wehncke	ba	JC	HYDROPHILIDAE		
			<i>Helophorus aequalis</i> Thoms.	ba	JC
NOTERIDAE			<i>Helophorus brevipalpis</i> Bedel	ba	JC
<i>Noterus crassicornis</i> (Müll.)	ba	Div	<i>Helophorus flavipes</i> F.	ba	JC, OV
			<i>Helophorus obscurus</i> Muls.	ba	JC, OV
DYTISCIDAE			<i>Coelostoma orbiculare</i> (F.)	ba	JC, OV
<i>Hyphydrus ovatus</i> (L.)	ba	JC, FN	<i>Cercyon ustulatus</i> (Preysl.)	ba	OV
<i>Guignotus pusillus</i> (F.)	ba	JC	<i>Cercyon pygmaeus</i> (Ill.)	ba	OV
<i>Coelambus impressop.</i> (Schall.)	ba	JC, FN	<i>Cercyon convexiusculus</i> Steph.	ba	JC, OV
<i>Hygrotus inaequalis</i> (F.)	ba	Div	<i>Cryptopleurum minutum</i> (F.)	ba	OV
<i>Hygrotus decoratus</i> (Gyll.)	ba	JC, OV	<i>Cryptopleurum crenatum</i> (Panz.)	ba	OV
<i>Hydroporus scalesianus</i> Steph.	ba	JC	<i>Hydrobius fuscipes</i> (L.)	ba	JC
<i>Hydroporus umbrosus</i> (Gyll.)	ba	Div	<i>Anacaena globulus</i> (Payk.)	ba	JC
<i>Hydroporus tristis</i> (Payk.)	ba	JC, OV	<i>Anacaena limbata</i> (F.)	ba	JC
<i>Hydroporus gyllenhali</i> Schdte.	ba	JC	<i>Anacaena lutescens</i> (Steph.)	ba	Div
<i>Hydroporus palustris</i> (L.)	ba	JC	<i>Laccobius minutus</i> (L.)	ba	JC
<i>Hydroporus incognitus</i> Shp.	ba	JC	<i>Helochares punctatus</i> Shp.	ba	Div
<i>Hydroporus erythrocephalus</i> (L.)	ba	Div	<i>Enochrus ochropterus</i> (Marsh.)	ba	Div
<i>Hydroporus obscurus</i> Sturm	ba	Div	<i>Enochrus affinis</i> (Thunb.)	ba	Div
<i>Hydroporus planus</i> (F.)	ba	JC	<i>Enochrus coarctatus</i> (Gredl.)	ba	JC
<i>Hydroporus pubescens</i> (Gyll.)	ba	Div	<i>Cymbiodyta marginella</i> (F.)	ba	JC
<i>Hydroporus melanarius</i> Sturm	ba	JC	<i>Hydrochara caraboides</i> (L.)	ba	JC
<i>Hydroporus neglectus</i> Schaum	ba	JC	<i>Berosus signaticollis</i> (Charp.)	ba	Div
<i>Graptodytes pictus</i> (F.)	ba	JC	<i>Berosus luridus</i> (L.)	ba	JC, KR
<i>Laccophilus minutus</i> (L.)	ba	JC, FN			
<i>Copelatus haemorrhoidalis</i> (F.)	ba	JC	HISTERIDAE		
<i>Agabus melanocornis</i> Zimm.	ba	JC	<i>Gnathoncus schmidti</i> Rtt.	ba	OV
<i>Agabus bipustulatus</i> (L.)	ba	JC, FN	<i>Carcinops pumilio</i> (Er.)	ba	OV
<i>Agabus sturmi</i> (Gyll.)	ba	JC, FN	<i>Margarinotus carbonarius</i> (Hf.)	ba	OV
<i>Agabus congener</i> (Thunb.)	ba	JC			
<i>Ilybius ater</i> (Geer)	ba	JC	SCYDMAENIDAE		
<i>Ilybius fuliginosus</i> (F.)	ba	JC, FN	<i>Euthia scydmaenoides</i> Steph.	ba	OV
<i>Ilybius subaeneus</i> Er.	ba	JC	<i>Euconnus rutilipennis</i> (Müll.K.)	ba	OV
<i>Ilybius quadriguttatus</i> (Lacord.)	ba	JC			
<i>Ilybius guttiger</i> (Gyll.)	ba	JC, OV	PTILIIDAE		
<i>Ilybius aenescens</i> Thoms.	ba	Div	<i>Ptenidium nitidum</i> (Heer)	ba	OV
<i>Nartus grapei</i> (Gyll.)	ba	JC	<i>Ptinella aptera</i> (Guér.)	ba	OV
<i>Rhantus suturellus</i> (Harr.)	ba	JC	<i>Nephanes titan</i> (Newm.)	ba	OV
<i>Colymbetes fuscus</i> (L.)	ba	JC, FN	<i>Acrotrichis grandicollis</i> (Mnnh.)	ba	OV
<i>Hydaticus seminiger</i> (Geer)	ba	JC	<i>Acrotrichis montandoni</i> (Allib.)	ba	OV
<i>Graphoderus zonatus</i> (Hoppe)	ba	JC	<i>Acrotrichis dispar</i> (Matth.)	ba	OV
<i>Graphoderus cinereus</i> (L.)	ba	JC, FN	<i>Acrotrichis henrici</i> (Matth.)	ba	OV

<i>Acrotrichis fascicularis</i> (Hbst.)	ba	OV	<i>Tachyporus dispar</i> (Payk.)	ba	OV
			<i>Tachyporus transversalis</i> Grav.	ba	Div
STAPHYLINIDAE			<i>Tachinus signatus</i> Grav.	ba	OV
<i>Phloeocharis subtilissima</i> Mnnh.	ba	OV	<i>Gymnusa brevicollis</i> (Payk.)	ba	JC, OV
<i>Proteinus atomarius</i> Er.	ba	OV	<i>Myllaena dubia</i> (Grav.)	ba	KR
<i>Proteinus macropterus</i> (Grav.)	ba	JC	<i>Myllaena intermedia</i> Er.	ba	Div
<i>Phloeonomus punctipennis</i> Th.	ba	OV	<i>Cypha laeviuscula</i> (Mannh.)	ba	OV, KR
<i>Olophrum piceum</i> (Gyll.)	ba	JC, OV	<i>Cypha tarsalis</i> (Luze)	ba	OV
<i>Acidota crenata</i> (F.)	ba	OV	<i>Cypha pulicaria</i> (Er.)	ba	OV
<i>Lesteva sicula heeri</i> Fauv.	ba	Div	<i>Hygronoma dimidiata</i> (Grav.)	ba	OV
<i>Carpelimus corticinus</i> (Grav.)	ba	OV	<i>Anomognathus cuspidatus</i> (Er.)	ba	OV
<i>Carpelimus gracilis</i> (Mannh.)	za	OV	<i>Autalia rivularis</i> (Grav.)	ba	OV
<i>Anotylus rugosus</i> (F.)	ba	OV	<i>Amischa analis</i> (Grav.)	ba	OV
<i>Anotylus tetracarinatus</i> (Block)	ba	OV	<i>Amischa cavifrons</i> (Shp.)	ba	OV
<i>Bledius fergussoni</i> Joy	za	OV	<i>Dinaraea aequata</i> (Er.)	ba	OV
<i>Stenus comma</i> Lec.	za	OV	<i>Atheta arctica</i> (Thoms.)	ba	OV
<i>Stenus juno</i> (Payk.)	ba	OV	<i>Atheta palustris</i> (Kiesw.)	ba	JC
<i>Stenus lustrator</i> Er.	ba	JC, OV	<i>Atheta sordidula</i> (Er.)	ba	OV
<i>Stenus clavicornis</i> (Scop.)	ba	KR	<i>Atheta celata</i> (Er.)	ba	OV
<i>Stenus providus</i> Er.	ba	JC, OV	<i>Atheta laticollis</i> (Steph.)	ba	OV
<i>Stenus boops</i> Ljungh.	ba, za	OV, KR	<i>Atheta basicornis</i> (Muls.Rey)	ba	OV
<i>Stenus melanarius</i> Steph.	ba	JC, OV	<i>Atheta nigripes</i> (Thoms.)	ba	OV
<i>Stenus nitens</i> Steph.	ba	Div	<i>Atheta atramentaria</i> (Gyll.)	ba	OV
<i>Stenus latifrons</i> Er.	ba	Div	<i>Atheta longicornis</i> (Grav.)	ba	OV
<i>Stenus cicindeloides</i> (Schall.)	ba	Div	<i>Acrotona aterrma</i> (Grav.)	ba	OV
<i>Stenus kiesenwetteri</i> Rosh.	ba	JC, OV	<i>Phloeopora corticalis</i> (Grav.)	ba	OV
<i>Stenus bifoveolatus</i> Gyll.	ba	OV	<i>Meotica</i> sp.	ba	OV
<i>Stenus impressus</i> Germ.	ba	OV	<i>Deubelia picina</i> (Aubé)	ba	OV
<i>Stenus geniculatus</i> Grav.	ba	OV	<i>Oxypoda elongatula</i> Aubé	ba	OV
<i>Euaesthetus ruficapillus</i> Bd.Lac.	ba	OV	<i>Oxypoda procerula</i> Mannh.	ba	OV, KR
<i>Euaesthetus laeviusculus</i> Mnnh.	ba	JC, OV	<i>Crataraea suturalis</i> (Mannh.)	ba	OV
<i>Paederus riparius</i> (L.)	ba	JC	<i>Aleochara bipustulata</i> (L.)	ba	OV
<i>Lathrobium terminatum</i> Grav.	ba	Div	PSELAPHIDAE		
<i>Lathrobium brunnipes</i> (F.)	ba	OV	<i>Euplectus karsteni</i> (Reichb.)	ba	OV
<i>Lathrobium fovulum</i> Steph.	ba	OV	<i>Brachygluta fossulata</i> (Reichb.)	ba	JC, OV
<i>Cryptobium fracticorne</i> (Payk.)	ba	OV	<i>Pselaphus heisei</i> Hbst.	ba	OV
<i>Gyrophypnus fracticornis</i> (Müll.)	ba	OV	CLERIDAE		
<i>Xantholinus rhenanus</i> Coiff.	ba	OV	<i>Necrobia violacea</i> (L.)	ba	OV, KR
<i>Erichsonius cinerascens</i> (Grav.)	ba	OV, KR	THROSCIDAE		
<i>Philonthus nigrita</i> (Grav.)	ba	JC, OV	<i>Trixagus dermestoides</i> (L.)	ba	TH
<i>Philonthus cognatus</i> Steph.	ba	JC, OV	BUPRESTIDAE		
<i>Philonthus carbonarius</i> (Grav.)	ba	JC, OV	<i>Trachys minutus</i> (L.)	ba	Div
<i>Philonthus varians</i> (Payk.)	ba	OV	SCIRTIDAE		
<i>Philonthus rectangulus</i> Shp.	ba	OV	<i>Cyphon variabilis</i> (Thunb.)	ba	Div
<i>Gabrieus pennatus</i> Shp.	ba	KR	<i>Cyphon padi</i> (L.)	ba	Div
<i>Quedius maurorufus</i> (Grav.)	ba	KR	<i>Cyphon hilaris</i> Nyh.	ba	JC, OV
<i>Quedius nitipennis</i> (Steph.)	ba	KR	<i>Scirtes hemisphaericus</i> (L.)	ba	TH
<i>Quedius boopoides</i> Munst.	ba	OV			
<i>Mycetoporus lepidus</i> (Grav.)	ba	JC			
<i>Mycetoporus clavicornis</i> (Stph.)	ba	OV			
<i>Tachyporus obtusus</i> (L.)	ba	JC, OV			
<i>Tachyporus hypnorum</i> (F.)	ba	JC, OV			
<i>Tachyporus chrysomelinus</i> (L.)	ba	Div			

BYRRHIDAE			<i>Adalia bipunctata</i> (L.)	ba	Div
<i>Cytillus sericeus</i> (Forst.)	ba	OV	<i>Coccinella septempunctata</i> L.	ba	Div
			<i>Coccinella quinquepunctata</i> L.	ba	FN
NITIDULIDAE			<i>Coccinella undecimpunctata</i> L.	ba	JC, TH
<i>Meligethes aeneus</i> (F.)	ba	JC	<i>Oenopia conglobata</i> (L.)	ba	TH, FN
<i>Epuraea depressa</i> (Ill.)	ba	JC	<i>Propylaea 14-decimpunctata</i> (L.)	ba	Div
			<i>Psyllobora 22-punctata</i> (L.)	ba	JC, TH
KATERETIDAE			PTINIDAE		
<i>Brachypterus glaber</i> (Steph.)	ba	KR	<i>Ptinus fur</i> (L.)	ba	OV
RHIZOPHAGIDAE			OEDEMERIDAE		
<i>Rhizophagus dispar</i> (Payk.)	ba	OV	<i>Oedemera lurida</i> (Marsh.)	ba	TH
CUCUJIDAE			MELANDRYIDAE		
<i>Monotoma spinicollis</i> Aubé	ba	JC	<i>Orchesia undulata</i> Kr.	ba	TH
<i>Monotoma testacea</i> Motsch.	ba	JC			
<i>Uleiota planata</i> (L.)	ba	OV	LAGRIIDAE		
CRYPTOPHAGIDAE			<i>Lagria hirta</i> (L.)	ba	JC
<i>Cryptophagus lycoperdi</i> (Scop.)	ba	JC, OV	SCARABAEIDAE		
<i>Atomaria lewisi</i> Rtt.	ba	OV	<i>Onthophagus similis</i> (Scriba)	ba	FN
<i>Atomaria basalis</i> Er.	ba	OV	<i>Aphodius contaminatus</i> (Hbst.)	ba	KR
<i>Atomaria testacea</i> Steph.	ba	OV			
<i>Ephistemus globulus</i> (Payk.)	ba	JC, OV	CERAMBYCIDAE		
PHALACRIDAE			<i>Leptura rubra</i> L.	ba	TH
<i>Stilbus testaceus</i> (Panz.)	ba	OV	<i>Strangalia quadrifasciata</i> (L.)	ba	TH
LAEMOPHLOEIDAE			CHRYSOMELIDAE		
<i>Cryptolestes ferrugineus</i> (Stph.)	ba	OV	<i>Oulema gallaeciana</i> (Heyden)	ba	JC, TH
			<i>Oulema melanopus</i> (L.)	ba	TH, OV
LATRIDIIDAE			<i>Cryptocephalus fulvus</i> Goeze	ba	TH
<i>Latridius anthracinus</i> (Mannh.)	ba	JC, OV	<i>Cryptocephalus pusillus</i> F.	ba	JC, FN
<i>Enicmus transversus</i> (Ol.)	ba	JC, OV	<i>Bromius obscurus</i> (L.)	ba	JC, TH
<i>Stephostethus lardarius</i> (Geer)	ba	Div	<i>Chrysolina fastuosa</i> (Scop.)	ba	TH
<i>Corticaria umbilicata</i> (Beck)	ba	OV	<i>Chrysolina polita</i> (L.)	ba	TH
<i>Corticaria impressa</i> (Ol.)	ba	OV	<i>Gastrophysa polygoni</i> (L.)	ba	TH
<i>Corticarina fuscata</i> (Gyll.)	ba	OV	<i>Phaedon cochleariae</i> (F.)	ba	TH
<i>Cortinicara gibbosa</i> (Hbst.)	ba, za	Div	<i>Phaedon armoraciae</i> (L.)	ba	JC
MYCETOPHAGIDAE			<i>Phratora vulgatissima</i> (L.)	ba	TH
<i>Litargus connexus</i> (Fourcr.)	ba	OV	<i>Lochmaea caprea</i> (L.)	ba	FN
COLYDIIDAE			<i>Phyllobrotica 4-maculata</i> (L.)	ba	TH
<i>Bitoma crenata</i> (F.)	ba	TH, OV	<i>Altica aenescens</i> Weise	ba	JC, FN
			<i>Altica oleracea</i> (L.)	ba	Div
ENDOMYCHIDAE			<i>Asiolestia transversa</i> (Marsh.)	ba	OV
<i>Mycetaea hirta</i> (Marsh.)	ba	JC, OV	<i>Asiolestia ferruginea</i> (Scop.)	ba	TH
COCCINELLIDAE			<i>Crepidodera fulvicornis</i> (F.)	ba	TH, FN
<i>Coccidula rufa</i> (Hbst.)	ba	JC, OV	<i>Crepidodera aurata</i> (Marsh.)	ba, za	TH, FN
<i>Chilocorus renipustulatus</i> (Scr.)	ba	FN	<i>Chaetocnema hortensis</i> (Fourcr.)	ba	OV
<i>Anisosticta 19-punctata</i> (L.)	ba	FN	<i>Sphaeroderma testaceum</i> (F.)	za	TH
<i>Adalia decempunctata</i> (L.)	ba	FN	<i>Cassida rubiginosa</i> Müll.	ba	TH
			<i>Cassida vittata</i> Vill.	ba	TH

BRUCHIDAE			<i>Sitona lepidus</i> Gyll.	ba, za	TH
<i>Bruchidius villosus</i> (F.)	ba	TH	<i>Sitona hispidulus</i> (F.)	ba	TH
ANTHRIBIDAE			<i>Dorytomus taeniatus</i> (F.)	ba	KB
<i>Platystomos albinus</i> (L.)	ba	OV	<i>Doryt. melanophthalmus</i> (P)	ba	TH
SCOLYTIDAE			<i>Tychius picirostris</i> (F.)	ba, za	TH
<i>Xyleborus saxeseni</i> (Ratz.)	ba	OV	<i>Sibinia primita</i> (Hbst.)	ba	TH
RHYNCHIIDAE			<i>Sibinia pyrrhodactyla</i> (Marsh.)	ba	TH
<i>Rhynchites cupreus</i> (L.)	ba	TH	<i>Anthonomus rubi</i> (Hbst.)	za	TH
<i>Byctiscus betulae</i> (L.)	ba	TH	<i>Curculio rubidus</i> (Gyll.)	ba	KB
APIONIDAE			<i>Curculio salicivorus</i> Payk.	ba	TH
<i>Omphalapion hookeri</i> (Kirby)	ba	TH	<i>Hypera arator</i> (L.)	ba	OV
<i>Acanephodes onopordi</i> (Kirby)	ba	TH	<i>Gronops lunatus</i> (F.)	za	KB
<i>Exapion fuscirostre</i> (F.)	ba	TH	<i>Pelenomus waltoni</i> (Boh.)	ba	KB
<i>Protapion fulvipes</i> (Fourcr.)	ba, za	TH, OV	<i>Pelenomus 4-tuberculatus</i> (F.)	ba	TH
<i>Perapion marchicum</i> (Hbst.)	ba	TH	<i>Rhinoncus perpendicularis</i> (R)	ba, za	TH
<i>Perapion curtirostre</i> (Germ.)	ba, za	TH, OV	<i>Rhinoncus pericarpus</i> (L.)	ba	TH
<i>Apion haematodes</i> Kirby	ba, za	JC, TH	<i>Rhinoncus bruchoides</i> (Hbst.)	ba	TH
<i>Apion cruentatum</i> Walt.	ba	TH	<i>Rhinoncus castor</i> (F.)	ba	TH
<i>Apion rubiginosum</i> Grill	ba	TH	<i>Amalus scortillum</i> (Hbst.)	ba	TH
<i>Apion rubens</i> Steph.	ba	TH, KB	<i>Micrelus ericae</i> (Gyll.)	ba	TH
<i>Trichapion simile</i> (Kirby)	ba, za	JC, TH	<i>Ceutorhynchus atomus</i> Boh.	za	KB
<i>Ischnopterapion virens</i> (Hbst.)	ba	TH	<i>Ceutorhynchus querceti</i> (Gyll.)	ba	TH
<i>Oxystoma pomonae</i> (F.)	ba	TH	<i>Ceutorhynchus floralis</i> (Payk.)	za	KB
<i>Eutrichapion vorax</i> (Hbst.)	za	TH	<i>Ceutorh. pyrrhorhynchus</i> (M.)	ba	TH
CURCULIONIDAE			<i>Datonychus angulosus</i> (Boh.)	ba	TH
<i>Otiiorhynchus sulcatus</i> (F.)	ba	JC	<i>Daton. melanostictus</i> (Marsh.)	ba	TH
<i>Polydrusus sericeus</i> (Schall.)	ba	TH	<i>Sirocalodes mixtus</i> (Muls.Rey)	ba, za	TH
<i>Strophosoma melanogram.</i> (Fst.)	ba	TH	<i>Trichosirocalus troglodytes</i> (F.)	ba, za	TH, KB
<i>Strophosoma sus</i> Steph.	ba	KR	<i>Nedyus quadrimaculatus</i> (L.)	ba	TH
<i>Sitona griseus</i> (F.)	ba	TH	<i>Mecinus pyraster</i> (Hbst.)	ba	TH
<i>Sitona regensteinensis</i> (Hbst.)	ba	TH	<i>Gymnetron antirrhini</i> (Payk.)	ba	TH
<i>Sitona lineatus</i> (L.)	ba	TH	<i>Anoplus plantaris</i> (Naezen)	ba	TH
			<i>Rhynchaenus jota</i> (F.)	ba	TH
			<i>Rhynchaenus stigma</i> (Germ.)	ba, za	TH
			<i>Rhynchaenus salicis</i> (L.)	ba, za	TH
			<i>Rhamphus pulicarius</i> (Hbst.)	ba	TH, KB





## Jubileum-ledenlijst

Zoals in de Sektie Everts Info van februari aangekondigd zal er ter gelegenheid van het 10-jarig bestaan van de sekte een wat uitgebreidere en bovendien geïllustreerde ledenlijst verschijnen. Van een aanzienlijk aantal leden mocht ik al een pasfoto en een korte beschrijving van de levenswandel ontvangen. Aan **iedereen** die hiervoor nog geen tijd heeft kunnen vinden verzoek alsnog het gevraagde toe te sturen, zodat we er wat moois van kunnen maken! Zie het februari-nummer voor een voorbeeld.

De secretaris

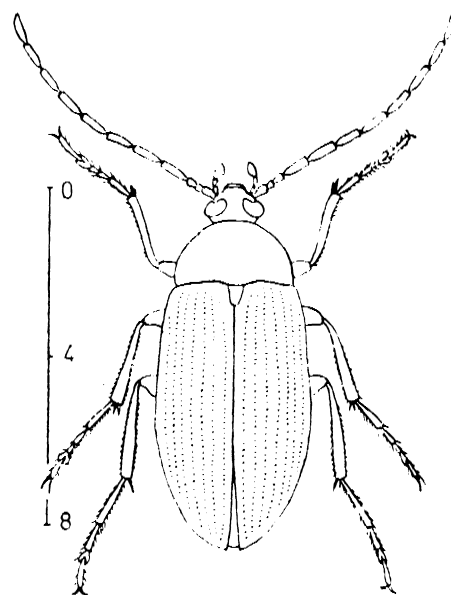
## Oproepen

### *Hymenalia rufipes* (Alleculidae) gezocht!

Bij een onderzoek in Egmond (NH) is door Ben Brugge in een vangpot deze zeldzame Alleculide gevonden. Graag zou ik vernemen waar deze soort nog meer is gesignaleerd.

Voorkomen in Nederland in juni-juli: duinen, Wageningen, Rotterdam, Amsterdam. Brakman (1966) geeft Gelderland, Noord- en Zuid-Holland en Limburg. In de collectie in Amsterdam staan slechts 5 exemplaren, allen afkomstig uit de duinen (omgeving Haarlem, Zandvoort, Wijk aan Zee), het laatste exemplaar uit 1928.

Iets over de biologie: Op *Salix repens*. Larve in hout van boomstronken. Volgens Perris: in zand aan de voet van *Artemisia campestris* (Averuit). FHL: ontwikkelt zich in nat rottende loofhoutstammen; nachtdieren, vliegen op licht. Koch (1989) geeft als habitat warme en droge plaatsen, heide, dennen- en heideterreinen. Voornamelijk 's nachts op bloeiende struiken en op natte rottende boomstronken van loofbomen (vnl. eik); ook op *Prunus*, *Crataegus*.



Gert van Ee, Voorhelmstraat 5, 2012 ZM Haarlem  
023-5315742, ond\_info\*euronet.nl

## Meloidae, Buprestidae, Cleridae en Bostrychidae

Manfred Niehuis uit Albersweiler is geïnteresseerd in ongepubliceerde data en vindplaatsgegevens van bovengenoemde families uit **Rheinland-Pfalz** en **Saarland**. Eentuele gegevens graag naar mij opsturen ze kunnen dan collectief verzonden worden.

Dré Teunissen, Strauslaan 6, 5251 HG Vlijmen (073-5114657).

