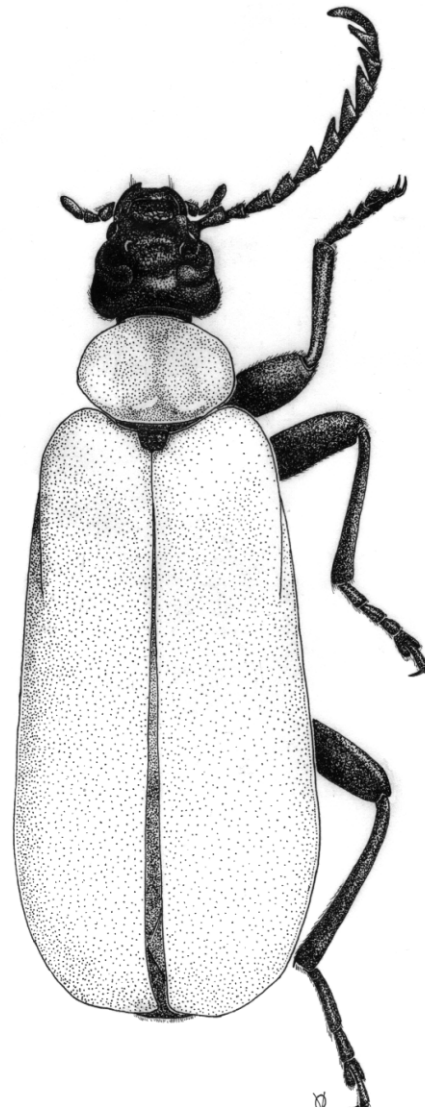


Sektie  
***Everts***  
Info 105



Mededelingenblad van de  
Sektie *Everts*  
Nederlandse Entomologische Vereniging

november 2014

## Bestuur van de sekte:

**Oscar Vorst** (voorzitter) – Poortstraat 55, 3572 HD Utrecht, (030-2722209),  
*vorst\*xs4all.nl*

**Gert van Ee** (secretaris) – Voorhelmstraat 5, 2012 ZM Haarlem, (023-5315742),  
*everts\*nev.nl*

**Ruud Jansen** (penningmeester) – Blankenbergestraat 6, 1066 TK Amsterdam, (020-6694523), *ruudbertine\*kpnplanet.nl*

**Ed Colijn** (website en nieuwsbrief) – Hofstede 54, 8212 WD Lelystad, (0320-227509), *colijn\*sarvision.nl*

**Cor van de Sande** (coördinator vergaderingen) – Levantkade 241, 1019 MG Amsterdam, (020-4184649), *corvdsande\*hetnet.nl*

## Overige Info

**Lidmaatschap** €7,50 per jaar, NL95INGB0004058536,  
Sektie Everts, Amsterdam.

**Website** [www.nev.nl/everts](http://www.nev.nl/everts)

## Nieuwe leden

Irma Reedijk-de Gier, Zusterlaan 104, 2611 MP Delft, 015-2143440,  
*omnidier\*casema.nl*

Henk J. de Bruijn, Oosterweide 113, 1902 SM Castricum, 0251-831997,  
*henkjdebruijn\*hotmail.com*

## Verhuisd

Tom Hakbijl, Duinen 2, 3233 EA Oostvoorne, 018-1374410, *tom.hakbijl@gmail.com*  
Dick Belgers, Nassauweg 6, 6703 CH Wageningen, 0317-427085, *frisbel\*hetnet.nl*

## Overleden

Op 12 augustus overleed ons lid Sjef van der Molen.

De Sektie *Everts* van de Nederlandse Entomologische Vereniging werd opgericht in 1988 en richt zich op de studie van de (Nederlandse) kevers. Zij is vernoemd naar de grondlegger van de vaderlandse coleopterologie jonkheer Edouard Everts (1849-1932).

## Agenda

22 nov 2014	Najaarsbijeenkomst te Tilburg
7 maart 2015	Voorjaarsbijeenkomst te Schoonrewoerd
9 mei 2015	Voorjaarsexcursie Sprang-Capelle
20 juni 2015	Extra excursie Robbenoordbos
4-6 sep 2015	Excursieweekend Leudal
21 nov 2015	Najaarsbijeenkomst te Tilburg

## Inleveren soortenlijstjes excursies 2014

We verzoeken iedereen zeer dringend de soortenlijsten van de excursies van afgelopen jaar aan te leveren als **Orde-** of **Klasse-**export. Aanleveren in een andere vorm is alleen nog mogelijk indien van tevoren contact wordt opgenomen met het bestuurslid dat vermeld staat voor het verslag van de betreffende excursie. Kleine bijdragen van één of enkele soorten worden uiteraard nog steeds gewaardeerd! Zie voor de contactgegevens p. 2.

<b>Excursies 2014</b>	<b>Verslag</b>	<b>Deadline</b>
Voorjaarsexcursie Junner-Koeland	Gert van Ee	15-12-2014
Extra excursie Veluwezoom	Oscar Vorst	15-02-2015
Excursieweekend Musselkanaal	Ruud Jansen & Cor van de Sande	01-06-2015

## Betaal tijdig je contributie

We hebben de contributie van de meeste leden voor het lopend jaar ontvangen. Heb je nog niet betaald voor 2014 of eerdere jaren? Dan krijg je een herinnering in de vorm van een gele kaart. Betaal deze dan vlot. Blijft de betaling uit, dan kunnen we je geen Sektie Everts Info meer sturen.

### **Contributie 2015**

Voor 2015 bedraagt ondanks stijgende (porto)kosten het contributiebedrag onveranderd €7,50. We vragen jullie voor het komende keverjaar €7,50 te betalen vóór 1 april 2015.

Maak €7,50 over op rekeningnummer NL 95 ING B0004058536 van Sektie Everts, Amsterdam, met als mededeling 'contributie 2015'. Voor overboeking uit het buitenland is de BIC INGBNL2A. Het is handig als je de betaling in Internet Bankieren met een frequentie Jaarlijks opvoert o.v.v. contributie.

## Bestuurswisselingen 2015

Onze voorzitter Oscar Vorst zal tijdens de voorjaarsbijeenkomst op 7 maart volgend jaar zijn functie neerleggen. Oscar heeft inmiddels 20 jaar deel uitgemaakt van het bestuur van de Sektie. Na zijn eerste bestuursperiode van 1990 tot 2003, trad hij in 2008 opnieuw toe tot ons bestuur. Gedurende deze periode heeft hij alle mogelijke bestuursfuncties, van algemeen lid tot secretaris, penningmeester en zelfs de dubbel-functie secretaris-penningmeester bekleed. Het laatste jaar treedt hij naar buiten als onze voorzitter. Het bestuur bedankt Oscar voor zijn grote inzet en hoopt de komende tijd toch nog zo af en toe gebruik te mogen maken van zijn enorme ervaring.

Het bestuur is op zoek naar een geschikte opvolger. Eventuele kandidaten kunnen zich bij de voorzitter aanmelden. Bij hem kun je ook terecht als je vragen hebt over wat een bestuursfunctie bij de Sektie nu precies inhoudt. Het nieuwe bestuurslid zal op de voorjaarsbijeenkomst 2015 worden gekozen.

## Najaarsbijeenkomst Tilburg 22 november 2014

De komende najaarsbijeenkomst wordt weer gehouden in het **Natuurmuseum Brabant** te Tilburg. Het adres is Spoorlaan 434; dit is schuin tegenover het NS-station Tilburg. De bijeenkomst start om 10.30 uur. Aankomst vanaf 10.00 uur met koffie.

### Ochtend

- Opening
- Bijna 10 jaar keverfauna Blauwe Kamer Wageningen - Dick Belgers
- Wat staat er in Leiden te gebeuren? - Hans Huijbregts
- Autonetvangsten: methodiek en resultaten - Tim Struyve

### Middag

- Minicursus determinatie kniptorren - Ed Colijn & Oscar Vorst
- Praktijkuitleg Autonetvangsten - Tim Struyve

**Let op:** deelname aan de minicursus is mogelijk voor alle belangstellenden, maar we vragen deelnemers dringend zoveel mogelijk **een eigen microscoop** mee te nemen! Het aantal ter plekke aanwezige microscopen is zeer beperkt.

Naast bovengenoemd programma is er natuurlijk voldoende ruimte voor informele contacten: bijpraten, uitwisselen van kevers ter controle, etc., etc.

## Keverspullen van Piet Kanaar voor (jonge) coleopterologen

Vanwege zijn slechter wordende gezichtsvermogen heeft Piet Kanaar helaas moeten stoppen met de entomologie. Hij heeft echter nog aardig wat keverspullen die door anderen goed gebruikt zouden kunnen worden. Piet heeft daarom vijf schoenendozen gevuld met opplakkartonnetjes, insectenspelden, transportdoosjes, petrischalen, e.d. Hij heeft ook nog vijf insectendozen 40 x 50 cm. Piet komt, als vermoedelijk oudste lid van de Sektie, op de najaarsbijeenkomst in Tilburg om deze spullen aan de vijf jongste leden van onze Sektie cadeau te doen.

We roepen bij dezen onze jonge leden op een flinke weekendtas of rugzak mee te brengen om deze spullen mee naar huis te kunnen nemen. En vergeet je ID-card niet! Het is namelijk Piet's uitdrukkelijke wens om de jonge coleopteroloog verder te helpen. Alleen de vijf jongste aanwezige leden komen daarom voor deze eenmalige actie in aanmerking. Maar aan de oudere coleopterologen is ook gedacht. Piet neemt voor de geïnteresseerde oudere leden diverse glasbuisjes, plastic buisjes (al dan niet met stop), Itex-stroken en nog wat andere zaken mee. Hij zal tevens van deze gelegenheid gebruik maken om zijn oude kevervrienden ten afscheid de hand te drukken.

## Verkoop kevermaterialen

De witte bakken zijn helaas uitverkocht maar we hebben nog wel onderstaande artikelen in de verkoop tijdens de komende bijeenkomst te Tilburg.

**Kleine** (5,5 ml) **buisjes** van 53 x 14 mm, van stevig half-doorzichtig plastic en voorzien van een schroefdop. Bestand tegen alcohol en ethylacetaat. Ledenprijs: €10,- per 100 stuks.

**Grotere** (25 ml) **buisjes** van 60 x 27 mm, van stevig half-doorzichtig plastic en voorzien van een witte schroefdop. Bestand tegen alcohol en ethylacetaat. Ledenprijs: €10,- per 40 stuks.

Daarnaast zijn er ook nog steeds **druppelflesjes** voor ethylacetaat en **PVP-oplossing** (voor het prepareren van genitaaltjes) beschikbaar. Prijs resp. €2,- (stuk) en €5,- (~5 ml).

## Verslag excursie Amsterdamse Waterleidingduinen – 7 september 2013

Gert van Ee, Oscar Vorst, Ruud Jansen, Wim Rubers,  
Cor van de Sande, Ed Colijn, Albert Dees, Siem Langeveld,  
Tim Faasen, Herman Lambrechts & Jaap Winkelman

Op zaterdag 7 september 2013 vond de najaarsexcursie plaats van de Sektie Everts. Omdat de jubileumexcursie van 25 jaar Sektie Everts dit voorjaar een weekend duurde, werd, in afwijking tot andere jaren, de najaarsexcursie teruggebracht naar één dag. Er werd door 15 deelnemers een bezoek gebracht aan de Amsterdamse Waterleiding Duinen. Vanaf de parkeerplaats bij ingang De Zilk verspreidden de deelnemers zich alleen of in groepjes.



Figuur 1. Tim, Martha en Eline Faasen, en Barend van Maanen bij de broeihoop waarin de larve van een neushoornkever (*Oryctes nasicornis*) werd gevonden (foto: Gert van Ee).

De Amsterdamse Waterleiding Duinen liggen tussen Zandvoort (provincie Noord-Holland) en de Langevelderslag bij Noordwijk (provincie Zuid-Holland) en vormen een waterwingebied, waarin water wordt gewonnen voor drinkwater voor de stad Amsterdam. Het gebied is in totaal 3400 ha groot. Water uit de Rijn wordt voorgezuiverd,

ingelaten in het duingebied via twee grote leidingen, gefilterd door het duinzand en weer opgepompt om drinkwater te bereiden voor de stad Amsterdam. Jaarlijks wordt hier 70 miljard liter water gezuiverd.



Figuur 2. Larve van de neushoornkever (foto: Tim Faasen).

Het duingebied is behalve in de directe omgeving van de waterwinkanalen in het noordwestelijk deel overal vrij toegankelijk. Er zijn verschillende terreintypen te vinden: het Oosterkanaal, open zandduinen, een duinmeertje (Weitje van de Blauwe Paal), er lopen koeien (geen Schotse Hooglanders, maar ‘gewone’ Hollandse koeien), schapen (Drents heideschaap), veel damherten en er zijn voedselrijke plekken met greppels en (tijdens de excursie grotendeels droge) sloten. Ook is er naast veel duindoorn en meidoorn een bosje van naald- en loofhout waarin dode bomen aanwezig zijn. Waar vroeger het Van Limburg Stirumkanaal lag is nu een stuifduinlandschap.

De weersomstandigheden waren tijdens de excursie redelijk gunstig. Hoewel er een stevige wind waaide was het droog en zonnig. Hoewel het weer mee zat en het duingebied bekend staat om zijn rijke en bijzondere flora en fauna was het aantal waargenomen keversoorten niet zo groot. Er werd op veel verschillende manieren verzameld: met een waternet en appelmoeszeef in meertje de Blauwe Paal en elders in water en op de oevers, met een klopscherf onder struiken en bomen, met de hand, een sleepnet door de vegetatie, in mest, in een broeihoop met houtsnippers, onder schors, in paddenstoelen, enz. Een bijzonderheid is dat de provinciegrens dwars door het gebied loopt en er daarom zowel in de provincie Noord-Holland als in Zuid-Holland is verzameld. De meeste vondsten zijn echter afkomstig uit Zuid-Holland.



Figuur 3. De zeldzame loopkever *Perigona nigriceps* (foto: Tim Faasen).

In totaal zijn 211 verschillende keversoorten aangetroffen. Dat is geen hoog aantal voor een gemiddelde excursie. Maar er zijn wel enkele bijzondere soorten aangetroffen en een aantal nieuwe soorten voor de provincie(s). De schorskever *Pityogenes trepanatus* is nieuw voor de provincie Zuid-Holland. Deze schorskever leeft alleen op grove en zwarte den en is in 2008 nieuw voor de Nederlandse fauna beschreven (provincies Overijssel, Gelderland, Utrecht en Noord-Brabant) [2]. De kortschildkevers *Aleochara tristis*, *Oxytelus piceus*, *Stenus tarsalis* en *Leptacynus batychrus* zijn wedervondsten na 1966 voor de provincie Zuid-Holland. De kortschildkever *Philonthus spinipes* en de zwamspartelkever *Anisoxya fuscula* zijn nieuw voor Zuid-Holland. Deze laatste twee soorten zijn niet in Noord-Holland gevonden. Bijzonder was de vondst van een enorme larve van de neushoornkever *Oryctes nasicornis* die werd opgegraven in een broeihoop van gehakseld snoeihout en weer hierin is teruggezet (figuur 1, 2). In deze broeihoop werden voorts veel exemplaren aangetroffen van de kleine loopkever *Perigona nigriceps* (figuur 3) en een exemplaar van de kortschild *Gauropterus fulgidus*, een soort die na 1966 niet meer in Zuid-Holland werd gezien.

### Bronnen

- [1] Vorst, O. (ed.), 2010. Catalogus van de Nederlandse kevers (Coleoptera). Monografieën van de Nederlandse Entomologische Vereniging no. 11.
- [2] Vorst, O., Th. Heijerman, F. van Nunen & P.S. van Wielink, 2008. Enige schorskevers, nieuw voor de Nederlandse fauna (Coleoptera: Curculionidae: Scolytinae). Nederlandse Faunistische Mededelingen 29: 61-74.



### Lijst van aangetroffen keversoorten tijdens de excursie op zaterdag 7 september 2013 in de Amsterdamse Waterleidingduinen. Totaal: 211 soorten.

Gebruikte afkortingen voor de waarnemers: **AD**=Albert Dees, **CS**=Cor van de Sande, **EC**=Ed Colijn, **GE**=Gert van Ee, **HL**=Herman Lambrechts, **JW**=Jaap Winkelman, **OV**=Oscar Vorst, **RJ**=Ruud Jansen, **SL**=Siem Langeveld, **TF**=Tim Faasen, **WR**=Wim Rubers, **Div**= meer dan drie waarnemers.

#### **GYRINIDAE** - schrijvertjes

*Gyrinus marinus* Gyll. WR, HL

#### **HALIPLIDAE** - watertreders

*Peltodytes caesus* (Duft.) TF, GE, AD

*Haliplus confinis* Steph. OV, GE

*Haliplus lineatocollis* (Marsh.) CS, WR

*Haliplus ruficollis* (Deg.) TF, AD

*Haliplus fluviatilis* Aubé WR

#### **NOTERIDAE** - diksprietwaterkevers

*Noterus clavicornis* (Deg.) Div

#### **PAELOBIIDAE** - pieptorren

*Hygrobia hermanni* (F.) Div

#### **DYTISCIDAE** - waterroofkevers

*Laccophilus minutus* (L.) GE, AD, RJ

*Hydroglyphus geminus* (F.) RJ, GE

*Hygrotus nigrolineatus* (Stev.) OV

*Hygrotus confluens* (F.) OV, GE, AD

*Hygrotus inaequalis* (F.) Div

*Hyphydrus ovatus* (L.) Div

*Hydroporus angustatus* Sturm GE

*Hydroporus umbrosus* (Gyll.) GE, AD

*Hydroporus palustris* (L.) GE

*Hydroporus striola* (Gyll.) GE, AD

*Hydroporus erythrocephalus* (L.) GE, AD

*Hydroporus memnonius* Nicol. AD

*Agabus bipustulatus* (L.) GE, AD

*Agabus undulatus* (Schrank) TF, GE, AD

*Ilybius ater* (Deg.) GE

*Rhantus exsoletus* (Forst.) AD

*Colymbetes fuscus* (L.) GE, AD

*Graphoderus cinereus* (L.) OV

#### **CARABIDAE** - loopkevers

*Omophron limbatum* (F.) RJ

*Bembidion bruxellense* Wesm. WR

*Bembidion quadrimaculatum* (L.) WR

*Pterostichus nigrata* (Payk.) SL

*Agonum viduum* (Panz.) RJ

*Calathus fuscipes* (Goeze) TF, GE

*Calathus erratus* (Sahlb.) Div

*Calathus ambiguus* (Payk.) AD

*Amara curta* Dej. OV

*Harpalus affinis* (Schrank) WR

*Harpalus pumilus* Sturm TF, WR, AD

*Harpalus servus* (Duft.) WR

*Harpalus anxius* (Duft.) AD

*Perigona nigriceps* (Dej.) TF, WR, AD

*Demetrius monostigma* Sam. EC, WR

*Paradromius linearis* (Ol.) EC, OV

*Dromius quadrimaculatus* (L.) RJ, GE

*Calodromius spilotus* (Ill.) Div

*Syntomus foveatus* (Geoffr. in Fourcr.) WR

#### **HYDROPHILIDAE** - spinnende waterkevers

*Helophorus brevipalpis* Bed. WR

*Helophorus obscurus* Muls. WR

*Anacaena limbata* (F.) GE

*Laccobius striatulus* (F.) WR

*Laccobius minutus* (L.) WR

*Helochares lividus* (Forst.) Div

*Enochrus quadripunctatus* (Hbst.) GE, AD

*Enochrus testaceus* (F.) CS

*Hydrobius fuscipes* (L.) CS, GE, AD

*Cercyon impressus* (Sturm) EC

*Cercyon melanocephalus* (L.) EC, OV, WR

*Cercyon quisquilius* (L.) EC, OV

*Cercyon pygmaeus* (Ill.) RJ, EC, OV

*Cryptopleurum minutum* (F.) OV

*Sphaeridium lunatum* F. EC

#### **HISTERIDAE** - spiegelkevers

*Acritus nigricornis* (Hoffm.) TF, WR, AD

*Paromalus parallelepipedus* (Hbst.) RJ

*Hister unicolor* L. RJ, OV

#### **HYDRAENIDAE** - waterkruipers

*Ochthebius minimus* (F.) GE, AD

#### **PTILIIDAE** - veervleugelkevers

*Ptilium fuscum* (Er.) OV

*Acrotrichis grandicollis* (Mannh.) RJ, OV

*Acrotrichis sericans* (Heer) RJ, OV

*Acrotrichis dispar* (Math.) OV

#### **STAPHYLINIDAE** - kortschildkevers

*Megarathrus prosseni* Schatzmayr RJ

*Sepedophilus testaceus* (F.) RJ

*Tachyporus cf tersus* Er. WR

*Tachinus laticollis* Grav. SL

*Habrocerus capillaricornis* (Grav.) WR

*Aleochara tristis* Grav. OV

*Aleochara lanuginosa* Grav. RJ

*Aleochara verna* Say SL, OV

*Tinotus morion* (Grav.) OV

*Atheta sordidula* (Er.) OV

*Atheta celata* (Er.) OV

*Atheta macrocera* (Thoms.) OV

*Atheta cauta* (Er.) OV

*Atheta longicornis* (Grav.) RJ, OV

*Atheta nigripes* (Thoms.) OV

*Atheta atramentaria* (Gyll.) Div

*Nehemitropia lividipennis* (Mannh.) RJ, OV

*Autalia rivularis* (Grav.) RJ

*Myllaena dubia* (Grav.) RJ

*Scaphisoma agaricinum* (L.) TF

*Bledius gallicus* (Grav.) WR

*Oxytelus piceus* (L.) EC, OV

*Oxytelus laqueatus* (Marsh.) EC, OV

*Platystethus arenarius* (Geoffr. in Fourcr.) OV

*Stenus canaliculatus* Gyll. OV

*Stenus tarsalis* Ljungh CS

*Stenus cicindeloides* (Schall.) RJ

*Stenus flavipes* Steph. SL

*Stenus pallipes* Grav. CS

*Paederidus ruficollis* (F.) RJ, EC, OV

*Lithocharis nigriceps* Kr. TF, WR, AD

*Philonthus debilis* (Grav.) RJ

*Philonthus spinipes* Shp. RJ, OV

*Philonthus cruentatus* (Gm.) OV, CS

*Philonthus varians* (Payk.) OV

<i>Philonthus quisquiliarius</i> (Gyll.)	RJ, OV	<i>Psyllobora vigintiduopunctata</i> (L.)	RJ, CS, WR
<i>Philonthus sanguinolentus</i> (Grav.)	RJ, OV	<i>Tythaspis sedecimpunctata</i> (L.)	EC
<i>Philonthus rectangulus</i> Shp.	RJ	<i>Subcoccinella vigintiquatuoropunctata</i> (L.)	SL
<i>Philonthus parvicornis</i> (Grav.)	OV, RJ	<b>CORYLOPHIDAE</b> - molmkogeltjes	
<i>Gabrius osseticus</i> (Kol.)	WR	<i>Sericoderus lateralis</i> (Gyll.)	OV
<i>Gabronthus therramarum</i> (Aubé)	OV	<b>LATRIDIIDAE</b> - schimmelkevers	
<i>Ocypus olens</i> (Müll.)	SL	<i>Enicmus rugosus</i> (Hbst.)	TF, WR
<i>Ocypus aeneocephalus</i> (Deg.)	WR	<i>Corticicara gibbosa</i> (Hbst.)	Div
<i>Platydracus stercorarius</i> (Ol.)	OV	<b>MYCETOPHAGIDAE</b> - boomzwamkevers	
<i>Ontholestes murinus</i> (L.)	OV	<i>Mycetophagus multipunctatus</i> F.	RJ
<i>Quedius semiaeneus</i> (Steph.)	OV	<b>CIIDAE</b> - houtzwamkevers	
<i>Quedius persimilis</i> Muls. & Rey	OV, CS	<i>Orthocis alni</i> (Gyll.)	CS
<i>Gauropterus fulgidus</i> (F.)	WR	<i>Ennearthron cornutum</i> (Gyll.)	OV
<i>Leptacinus batychnus</i> (Gyll.)	TF	<b>MELANDRYIDAE</b> - zwamspartelkevers	
<i>Leptacinus pusillus</i> (Steph.)	RJ	<i>Anisoxya fuscata</i> (Ill.)	EC, OV
<i>Phacophallus parumpunctatus</i> (Gyll.)	OV	<b>ZOPHERIDAE</b> - somberkevers	
<i>Gyrophypnus punctulatus</i> (Payk.)	OV	<i>Bitoma crenata</i> (F.)	WR
<i>Xantholinus linearis</i> (Ol.)	RJ, OV	<b>TENEBRIONIDAE</b> - zwartlijven	
<b>GEOTRUPIDAE</b> - mesttorren		<i>Phylan gibbus</i> (F.)	OV
<i>Geotrupes niger</i> (Marsh.)	EC, OV	<i>Melanimon tibialis</i> (F.)	OV
<i>Geotrupes spiniger</i> (Marsh.)	EC, OV	<i>Nalassus laevioctostriatus</i> (Goeze)	RJ
<b>SCARABAEIDAE</b> - bladsprietkevers		<i>Scaphidema metallicum</i> (F.)	CS
<i>Aphodius fossor</i> (L.)	CS	<i>Diaperis boleti</i> (L.)	RJ, CS
<i>Aphodius haemorrhoidalis</i> (L.)	RJ	<b>SALPINGIDAE</b> - platsnuitkevers	
<i>Aphodius rufipes</i> (L.)	Div	<i>Salpingus planirostris</i> (F.)	SL, OV, CS
<i>Aphodius foetidus</i> (Hbst.)	EC	<b>CHRYSOMELIDAE</b> - haantjes	
<i>Aphodius foetens</i> (F.)	RJ, OV, GE	<i>Donacia versicolore</i> (Brahm)	OV
<i>Aphodius ictericus</i> (Laich.)	TF	<i>Phaedon cochleariae</i> (F.)	CS
<i>Aphodius rufus</i> (Moll.)	Div	<i>Plagioderma versicolora</i> (Laicharting)	HL
<i>Psammodius asper</i> (F.)	EC, OV	<i>Phratora laticollis</i> (Suffr.)	CS
<i>Onthophagus nuchicornis</i> (L.)	Div	<i>Phratora vitellinae</i> (L.)	Div
<i>Onthophagus similis</i> (Scriba)	Div	<i>Galeruca tanacetii</i> (L.)	JW, EC, HL
<i>Oryctes nasicornis</i> (L.)	TF	<i>Neocrepidodera transversa</i> (Marsh.)	CS
<b>DRYOPIDAE</b> - ruighaarkevers		<i>Neocrepidodera ferruginea</i> (Scop.)	CS
<i>Dryops ernesti</i> Goz.	WR	<i>Crepidodera fulvicornis</i> (F.)	CS
<i>Dryops luridus</i> (Er.)	CS, GE, AD	<i>Sphaeroderma testaceum</i> (F.)	SL
<b>KATERETIDAE</b> - bastaardglanskevers		<i>Sphaeroderma rubidum</i> (Graells)	CS
<i>Brachypterus urticae</i> (F.)	RJ	<i>Cryptocephalus fulvus</i> (Goeze)	WR
<b>NTIDULIDAE</b> - glanskevers		<b>BRENTIDAE</b> - spitsmuisjes	
<i>Carpophilus marginellus</i> Motsch.	SL	<i>Ceratapion onopordi</i> (Kirby)	CS
<i>Meligethes obscurus</i> Er.	WR, RJ	<i>Ceratapion gibbirostre</i> (Gyll.)	SL, RJ
<i>Pocadius ferrugineus</i> (F.)	WR	<i>Melanapion minimum</i> (Hbst.)	EC, CS
<b>PHALACRIDAE</b> - glanzende bloemkevers		<i>Taeniapion urticarium</i> (Hbst.)	CS
<i>Olibrus corticalis</i> (Panz.)	GE	<i>Perapion marchicum</i> (Hbst.)	Div
<i>Olibrus liquidus</i> Er.	OV	<i>Perapion curtirostre</i> (Germ.)	CS, WR
<i>Stilbus testaceus</i> (Panz.)	RJ	<i>Apion haematodes</i> Kirby	SL, RJ, WR
<b>EROTYLIDAE</b> - prachtzwamkevers		<i>Apion rubiginosum</i> Grill	Div
<i>Dacne bipustulata</i> (Thunb.)	RJ, OV, CS	<i>Apion rubens</i> Steph.	OV, CS
<b>COCCINELLIDAE</b> - lieveheersbeestjes		<i>Betulapion simile</i> (Kirby)	OV
<i>Coccidula scutellata</i> (Hbst.)	WR	<i>Oxystoma pomonae</i> (F.)	RJ, WR
<i>Coccidula rufa</i> (Hbst.)	WR	<b>CURCULIONIDAE</b> - snuitkevers	
<i>Rhyzobius litura</i> (F.)	RJ, EC, WR	<i>Sitona hispidulus</i> (F.)	RJ
<i>Rhyzobius chrysomeloides</i> (Hbst.)	Div	<i>Limobius mixtus</i> (Boh.)	OV, WR
<i>Exochomus quadripustulatus</i> (L.)	EC	<i>Rhinoncus pericarpus</i> (L.)	RJ
<i>Hippodamia variegata</i> (Goeze)	RJ, EC, WR	<i>Datonychus melanostictus</i> (Marsh.)	WR
<i>Coccinella septempunctata</i> L.	Div	<i>Hadroplontus litura</i> (F.)	SL
<i>Coccinella undecimpunctata</i> L.	SL, OV	<i>Nedyus quadrimaculatus</i> (L.)	WR
<i>Harmonia quadripunctata</i> (Pont.)	WR	<i>Anthonomus rubi</i> (Hbst.)	WR
<i>Harmonia axyridis</i> (Pall.)	EC, WR	<i>Orchestes erythropus</i> (Germ.)	EC
<i>Myrrha octodecimguttata</i> (L.)	SL	<i>Tachyerges decoratus</i> (Germ.)	SL, CS
<i>Calvia decemguttata</i> (L.)	RJ	<i>Tachyerges salicis</i> (L.)	Div
<i>Calvia quatuordecimguttata</i> (L.)	WR	<i>Thryogenes nereis</i> (Payk.)	WR
<i>Propylea quatuordecimpunctata</i> (L.)	WR	<i>Pityogenes trepanatus</i> (Nördlinger)	SL
<i>Halyzia sedecimguttata</i> (L.)	RJ		

## Keverboeken in 2012

Oscar Vorst

De hier gegeven opsomming van in het jaar 2012 verschenen keverboeken is verre van compleet. Boeken die alleen tropische Coleoptera behandelen of een zeer beperkte soortengroep (een enkel genus) vallen buiten het kader van deze rubriek. De vermelde prijzen zijn slechts indicaties!

ASSING, V. & M. SCHÜLKE (ED.), 2012. – *Die Käfer Mitteleuropas. Band 4. Staphylinidae (exklusive Aleocharinae, Pselaphinae und Scydmaenidae)*. 2. Auflage: i-xii, 1-560. Spektrum Akademischer Verlag, Heidelberg. €165 ISBN 978 3 8274 1677 3

Een waardige opvolger van de eerste druk van deel 4 van het standaardwerk voor de Midden-Europese kevers. Aan dit deel, dat de 'grote' kortschildkevers behandelt, werkte een tiental specialisten mee. Het lijkt in haast niets meer op zijn bijna 50 jaar eerder verschenen voorganger. Het aantal pagina's is meer dan verdubbeld. Wat daarbij vooral in het oog springt zijn het aantal, het formaat en de kwaliteit van de afbeeldingen die alle toenamen. De afgelopen jaren is de taxonomische kennis van deze groep enorm gegroeid. In veel tabellen zijn dan ook nieuwe kenmerken opgenomen. Er lijkt daarbij een trend te bespeuren waarbij meer waarde gehecht wordt aan detailkenmerken, waardoor de algemene habitus van de soort wat op de achtergrond dreigt te raken. Als voorbeeld de sleutel voor het genus *Ochtheophilus*, waar o.a. gekeken wordt naar kenmerken als 'Hinterecken von Tergit VIII immer abgerundet, Nahtwinkel der Elytren sehr stark abgerundet, Fühlerglied VII etwas asymmetrisch'. Bij het genus *Stenus* is de indeling in zes subgenera verlaten omdat deze fylogenetisch niet onderbouwd was. Jammer, want determinatietechnisch was deze prima onderbouwd.



In de toegenomen omvang schuilt eigenlijk ook meteen het grootste (kleine) bezwaar. De teksten bij de coupletten zijn een stuk langer geworden en er worden meer kenmerken besproken. Een goede sleutel kenmerkt zich ook door zijn beknoptheid, waardoor de lezer alleen met de belangrijkste kenmerken wordt lastiggevallen, een beknoptheid die hier opgeofferd is aan de volledigheid.

Het enige werkelijke minpunt is de kwaliteit van de uitgave. De bladen zijn namelijk gelijmd, niet genaaid! In mijn exemplaar laten de eerste pagina's al los. Hetzelfde geldt voor de plastificering van de band. Bij de vorige druk heeft het meer dan 20 jaar geduurd voordat het eerste onderdeel (de rug) losliet. Bezien in het licht van de tijd en de passie die de auteurs aan deze publicatie hebben besteed is de liefdeloze afwerking door de uitgever een gotspe.

BERGER, P., 2012. – *Coléoptères Cerambycidae de la faune de France continentale et de Corse. Actualisation de l'ouvrage d'André Villiers, 1978. R.A.R.E. 21, Supplement: 1-663.* Association Roussillonnaise d'Entomologie, Perpignan. €7 ISSN 1288 5509

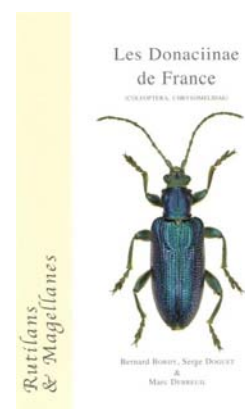
Een kloek boek dat een compleet overzicht geeft van de huidige stand van kennis omtrent de Franse boktorrenfauna. De gepresenteerde determinatiesleutels vormen slechts een klein deel van deze publicatie, die vrijwel geheel wordt ingenomen door de soortbesprekingen en een zeer uitgebreide literatuurlijst (45 pagina's). De soortteksten volgen een vast stramien, waarin veel ruimte is gereserveerd voor een opsomming van de literatuurbronnen, een beschrijving en eventuele vergelijking met gelijkende soorten, de biologie en de verspreiding. Van elke soort zijn ook steeds twee fraaie kleurenfoto's van opgezette exemplaren van beiderlei kunne afgebeeld. Van de minder verbreide soorten is steeds een opsomming van de bekende verspreiding per departement opgenomen. Het is jammer dat deze gegevens niet tot verspreidingskaartjes werden verwerkt.



Hoewel er nog steeds aandacht besteed wordt aan de variabiliteit van de soorten, is dit minder overdreven dan in de voorloper van Villiers. Deze laatste beeldde bijvoorbeeld 84 verschillende kleurvarianties af van *Brachyta interrogationis*, alle voorzien van een 'wetenschappelijke' naam, met uitwassen als *Brachyta interrogationis* var. *nigrohumeralisscutellohumeroconjuncta* Plavilstshikov, waar Berger er voor kiest om slechts 14 principales variétés françaises te tonen. Door de uitgebreide verwijzingen naar de literatuur en de aandacht voor de biologie een naslagwerk van blijvende waarde.

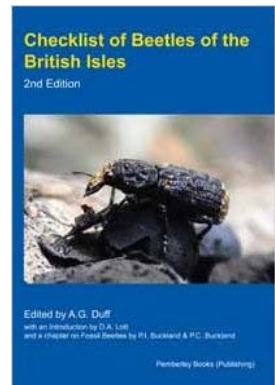
BORDY, B., S. DOGUET & M. DEBREUIL, 2012. – *Les Donaciinae de France (Coleoptera, Chrysomelidae): 1-92.* Rutilans & Magellanes, Villelongue-dels-Monts. €34 ISSN 1292 7821

Na eerdere delen die de haantjessubfamilies Chrysomelinae en Clytrinae behandelden nu een publicatie over de Franse Donaciinae in het zelfde stramien. Wederom een fraai geproduceerde uitgave op zwaar papier met veel originele afbeeldingen in de vorm van scherpe zwart-wit foto's die het gebruik van de tabellen ondersteunen. Achterin fraaie habitusfoto's in kleur van alle behandelde soorten. Deze uitgave is primair bedoeld als determinatiewerk. De aanvullende informatie over verspreiding, ecologie en biologie is dan ook vrij summier. Weinig zinvol is het bij alle soorten en genera opsommen van alle bekende synoniemen, die doorgaans niet of nauwelijks gebruikt werden. *Macrolea mutica* heeft er wel elf! Het was veel praktischer geweest om alleen de belangrijkste synoniemen op te nemen. Van elke soort worden zowel aedeagus als spermatheca afgebeeld als zwart-wit lijntekeningetjes. Een misser is



dat het inwendige skleriet van de aedeagus niet werd afgebeeld. Dit vormt voor veel soorten namelijk verreweg het meest eenvoudige determinatiekenmerk!

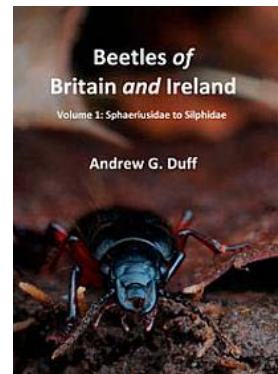
- DUFF, A.G., 2012. – *Checklist of beetles of the British Isles. 2nd Edition*: [i-ii], 1-171. Pemberley Books, Iver. €22 ISBN 978 0 9573357 0 7  
Gratis PDF: [www.coleopterist.org.uk/checklist2012.pdf](http://www.coleopterist.org.uk/checklist2012.pdf)



Een up-to-date versie van deze Britse kevercatalogus waarvan de eerste druk in 2008 verscheen. Met een uitputtende literatuurlijst ter onderbouwing. Helaas geen offsetdruk maar een miezerige laserprint. Oppassen met ethylacetaat dus!

- DUFF, A.G., 2012. – *Beetles of Britain and Ireland. Volume 1: Sphaeriusidae to Silphidae*: 1-496. Privately published, West Runton. €13 ISBN 978 0 9573347 0 0

Dit is het eerste deel van een ambitieuze vierdelige reeks, bedoeld als determinatiewerk voor de complete keverfauna van de Britse Eilanden. Het meest recente werk waarmee alle Britse kevers op naam gebracht konden worden is het veel te beknopte 'A practical handbook of British beetles' van Joy uit 1932. De inleiding bestaat vrijwel geheel uit een zeer uitvoerig en rijk geïllustreerd overzicht van de kevermorfologie met de bijbehorende terminologie. De sleutels vangen aan met een tabel tot de families. Met dit eerste deel kunnen de soorten van de subordes Adephaga en Myxophaga en van de polyphage families Helophoridae, Georissidae, Hydrochidae, Spercheidae, Hydrophilidae, Sphaeritidae, Histeridae, Hydraenidae, Ptiliidae, Leiodidae en Silphidae op naam gebracht worden.



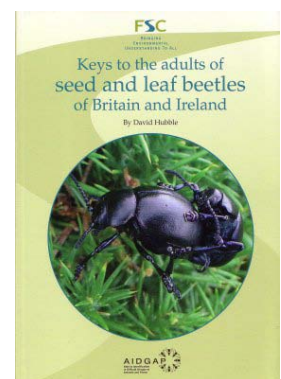
De tabellen zijn rijk geïllustreerd, voornamelijk met afbeeldingen die eerder elders gepubliceerd werden. Voor wie goed op de hoogte is van de keverliteratuur brengen de afbeeldingen dus weinig nieuws. Zo zijn bij de tabel voor het genus *Leiodes* de voortreffelijke genitaaltekeningen uit Daffner's revisie gereproduceerd (helaas wat klein en minder scherp dan in het origineel), bij de tabel voor het genus *Agathidium* die uit het werk van Angelini en bij de *Colon*-tabel stammen de figuren uit de revisie van Kevan (1947). Een uitzondering vormt het hoofdstuk over de Ptiliidae dat veel originele afbeeldingen van goede kwaliteit bevat. Ook in andere opzichten is deze tabel een aanwinst vergeleken met veel van de gangbare sleutels. Zo is er voor het lastige genus *Acrotrichis* een aparte sleutel voor de mannetjes en de vrouwtjes. Dit hoofdstuk over de veervleugelkevers werd als enige verzorgd door een gastauteur, Michael Darby.

Elke familie begint met een beknopte, voornamelijk de morfologie behandelende, inleiding. Hetzelfde geldt voor de genera, die bovendien alle voorzien zijn van een habitusfoto in zwart-wit, à la Die Käfer Mitteleuropas. Het geheel wordt afgesloten met 241 habitusfoto's in kleur op 47 pagina's. De kwaliteit van deze foto's is

wisselend. Bij sommige foto's is duidelijk wat mis gegaan met de kleuren, veel rood-tinten neigen in meer of mindere mate naar het groen. Bij sommige soorten, bijv. *Badister bullatus* en *Lebia cruxminor*, is het rood zelfs geheel vervangen door groen. Behalve voor kleurenblinde coleopterologen is dit toch wel een serieus bezwaar. Voor de Nederlandse fauna is het aanzienlijke aantal ontbrekende soorten een nadeel. Desondanks een belangrijke publicatie en een aanwinst voor de keverboekenkast. Het is te hopen dat de andere drie delen volgens plan zullen verschijnen.

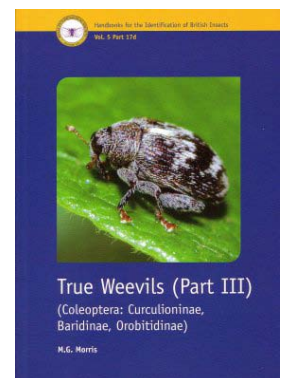
HUBBLE, D., 2012. – *Keys to the adults of leaf beetles of Britain and Ireland (Coleoptera: Orsodacnidae, Megalopodidae and Chrysomelidae): 1-136*. Field Studies Council, Telford. €11 ISBN 978 1 908819 08 6

Beknopte sleutel voor de Britse haantjes. De kwaliteit van de lijntekeningetjes die de sleutel illustreren is wisselend. Hetzelfde geldt volgens mij voor de tabellen. Zo ontbreken bij het genus *Longitarsus* afbeeldingen van de spermathecae, waardoor het correct identificeren van vrouwtjes wel heel lastig wordt. Nogal wat Nederlandse soorten ontbreken. Opgelet: op de Britse Eilanden wordt *Plateumaris affinis* als synoniem van *P. rustica* opgevat, dit in tegenstelling tot de gangbare opinie in bijvoorbeeld Nederland en Frankrijk.



MORRIS, M.G., 2012. – *True weevils (part III) (Coleoptera: Curculioninae, Baridinae, Orobittidinae). Handbooks for the Identification of British Insects 5(17d): i-iv, 1-136*. €32 ISBN 978 0 901546 95 1

Derde deel in de reeks. Net als de eerdere delen zijn de tabellen rijk geïllustreerd met talrijke, soms net iets te schetsmatige, lijntekeningetjes. Enigszins verwarrend is dat de recente overheveling van *Gymnetron pascuorum* en *G. labilis* naar het genus *Mecinus* wel gevolgd wordt in de naamgeving, maar niet in de genustabel, die blijkbaar al gereed was. Iets dergelijks geldt ook voor de afsplitsing van het genus *Cleopomiarus* van *Miarus*. Prijzenswaardig is dat de soortbesprekingen telkens aanvangen met een vermelding van de al dan niet aanwezige seksuele dimorfie. Nogal eens worden dergelijke verschillen tussen de seksen, die bij de determinatie snel tot misverstanden kunnen leiden, als zo vanzelfsprekend beschouwd dat ze, behalve ergens verstoep in de inleiding, onvermeld blijven. Verder is er in de soortbesprekingen ruime aandacht voor de ecologie en verspreiding op de Britse Eilanden. Correcties op dit en eerdere delen werden gepubliceerd in *The Coleopterist* 23: 71.



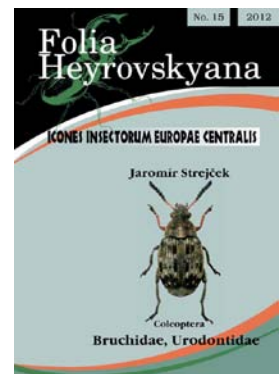
RÖBNER, E., 2012. – *Die Hirschkäfer und Blatthornkäfer Ostdeutschlands (Coleoptera: Scarabaeoidea)*: 1-507. Verein der Freunde und Förderer des Naturkundemuseums Erfurt, Erfurt. €89 ISBN 978 3 00 036153 1

Een voorbeeldige, gedetailleerde studie van de bladsprietkeverfauna van de 'neue Bundesländer'. Hoewel vooral bedoeld als faunistisch overzichtswerk – de stippenkaarten, fenologiedigrammen en vooral de uitgebreide opsomming van al het bewerkte materiaal vullen het grootste deel van het boek – ontbreken ook meer algemene inleidende hoofdstukken met titels als Klima, Böden, Wälder en Geschichte der entomofaunistischen Erforschung in Ostdeutschland, niet. Hoewel geen determinatiewerk (een sleutel ontbreekt), wordt de morfologie van de soorten uitgebreid beschreven en zijn van elke besproken soort fraaie habitusfoto's op groot formaat opgenomen. Vooral de uitgebreide en ter zake kundige ecologische karakterisering maken dit werk ook voor de Nederlandse fauna relevant. Afgesloten wordt met een faunistische analyse, een zeer uitgebreide literatuurlijst en enkele tientallen fraaie foto's van bladsprietkeverbiotopen.



STREJCEK, J., 2012. – *Icones insectorum europae centralis. Coleoptera: Bruchidae, Urodontidae. Folia Heyrovskyana B 15*: 1-24. €15 ISSN 1801 7150

De in deze aflevering behandelde groepen worden tegenwoordig doorgaans als subfamilie van respectievelijk Chrysomelidae en Anthribidae beschouwd. In het behandelde gebied zijn beide groepen overigens veel soortenrijker dan bij ons. Zo worden van de zaadkevers (Bruchinae) ruim 60 soorten afgebeeld op het voor de serie kenmerkende hoge niveau. Van veel seksueel dimorfe soorten worden beide seksen weergegeven.



## Oproep foto's excursies Sektie Everts

Op de website van de Sektie staat een uitgebreide verzameling foto's van onze activiteiten. Uit de eerste jaren van de Sektie zijn echter slechts enkele foto's beschikbaar. We roepen daarom iedereen op om zijn/haar foto's van activiteiten uit de periode 1989 tot en met 2002 op te sturen naar de webmaster. De voorkeur gaat daarbij uit naar digitale beelden maar omdat, zeker in het begin van, deze periode de digitale fotografie nog niet zijn intrede had gedaan, bestaat ook eventueel de mogelijkheid om oude afdrucken te laten digitaliseren. Leden die hiervan gebruik willen maken kunnen contact opnemen met Ed Colijn. Ook recentere foto's, vanaf 2013, zijn nog welkom.

A.

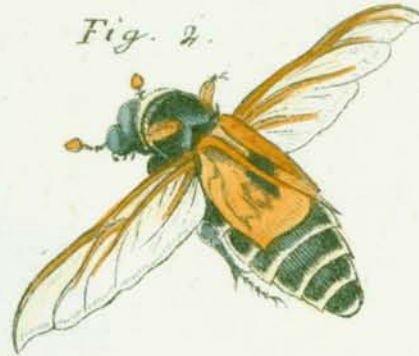


Fig. 1.



B.

Fig. 2.



C



D



E



- Lit. A. *Silpha Germanica*, Lin.  
*Der Trauergräber.*
- Lit. B. *Silpha Vespillio*, Lin.  
*Der Bismkäfer.*
- Lit. C. *Silpha Atrata*, Lin.  
*Der Seidentrauer.*
- Lit. D. *Silpha Polida*, Sulz.  
*Der Glänzer.*
- Lit. E. *Silpha Oblonga*, Lin.  
*Der Schmahlhans.*